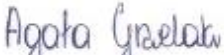


PROGNOZA ODDZIAŁYWANIA NA ŚRODOWISKO

do miejscowego planu zagospodarowania przestrzennego
dla miejscowości Kiełczew, gmina Małkinia Górna



Warszawa, 25.06.2024 r.

Nazwa opracowania:	Prognoza oddziaływania na środowisko do miejscowego planu zagospodarowania przestrzennego dla miejscowości Kietczew, gmina Małkinia Górna
Zleceniodawca:	Wójt Gminy Małkinia Górna
Opracowujący:	Budplan Sp. z o.o. 04-327 Warszawa ul. Kordeckiego 20
Autor prognozy:	mgr Agata Grzelak 

Spis treści

1	WPROWADZENIE	7
1.1	PODSTAWA FORMALNO-PRAWNA OPRACOWANIA.....	7
1.2	CEL, ZAKRES I STOPIEŃ SZCZEGÓŁOWOŚCI INFORMACJI WYMAGANYCH W PROGNOZIE	7
2	ZAWARTOŚĆ, GŁÓWNE CELE PROJEKTOWANEGO DOKUMENTU ORAZ JEGO POWIĄZANIA Z INNymi DOKUMENTAMI	8
3	METODY ZASTOSOWANE PRZY SPORZĄDZANIU PROGNOZY.....	12
4	PROPOZYCJE DOTYCZĄCE PRZEWIDYWANYCH METOD ANALIZY SKUTKÓW REALIZACJI POSTANOWIEŃ PROJEKTOWANEGO DOKUMENTU ORAZ CZĘSTOTLIWOŚĆ JEJ PRZEPROWADZANIA	13
5	TRANSGRANICZNE ODDZIAŁYWANIE NA ŚRODOWISKO.....	13
6	STRESZCZENIE W JĘZYKU NIESPECJALISTYCZNYM	13
7	IDENTYFIKACJA MOŻLIWYCH ODDZIAŁYWAŃ.....	15
8	CHARAKTERYSTYKA ŚRODOWISKA PRZYRODNICZEGO, STANU ZASOBÓW, ODPORNOŚCI ŚRODOWISKA I ISTNIEJĄCYCH PROBLEMÓW	20
8.1	UWARUNKOWANIA PRZYRODNICZE I ZAGOSPODAROWANIE TERENÓW.....	20
8.2	JAKOŚĆ ŚRODOWISKA	23
8.3	STAN ZASOBÓW I FUNKCJONOWANIE ŚRODOWISKA: ODPORNOŚĆ NA DEGRADACJĘ I ZDOLNOŚĆ DO REGENERACJI.....	26
8.4	TENDENCJE ZMIAN ŚRODOWISKA PRZY BRAKU REALIZACJI USTALEŃ PLANU	26
9	ISTNIEJĄCE PROBLEMY OCHRONY ŚRODOWISKA ISTOTNE Z PUNKTU WIDZENIA REALIZACJI PROJEKTOWANEGO DOKUMENTU	27
9.1	ZAGROŻENIA WYNIKAJĄCE Z ZAGOSPODAROWANIA TERENU	27
9.2	ZAGROŻENIA NATURALNE.....	28
10	CELE OCHRONY ŚRODOWISKA USTANOWIONE NA SZCZEBLU MIĘDZYNARODOWYM, WSPÓLNOTOWYM I KRAJOWYM, ISTOTNE Z PUNKTU WIDZENIA REALIZOWANEGO DOKUMENTU ORAZ SPOSOBU W JAKI TE CELE I INNE PROBLEMY ŚRODOWISKA ZOSTAŁY UWZGLĘDNIONE PODCZAS OPRACOWYWANIA DOKUMENTU	29
11	PRZEWIDYWANE ZNACZĄCE ODDZIAŁYWANIA, W TYM ODDZIAŁYWANIA BEZPOŚREDNIE, POŚREDNIE, WTÓRNE, SKUMULOWANE, KRÓTKOTERMINOWE, ŚREDNIOTERMINOWE I DŁUGOTERMINOWE, STAŁE, CHWILOWE ORAZ POZYTYWNE I NEGATYWNE, NA CELE I PRZEDMIOTY OBSZARU NATURA 2000 ORAZ INTEGRALNOŚĆ TEGO OBSZARU, A TAKŻE NA ŚRODOWISKO.....	30
11.1	ODDZIAŁYWANIE NA LUDZI	30
11.2	ODDZIAŁYWANIE NA WODĘ	35
11.3	ODDZIAŁYWANIE NA POWIERZCHNIĘ ZIEMI.....	36
11.4	ODDZIAŁYWANIE NA ZASOBY NATURALNE	36
11.5	ODDZIAŁYWANIE NA KRAJOBRAZ.....	37
11.6	WPŁYW NA ZWIERZĘTA I ROŚLINY	38

11.7	WPŁYW NA EKOSYSTEMY I RÓŻNORODNOŚĆ BIOLOGICZNĄ	39
11.8	ODDZIAŁYWANIE NA KLIMAT I ADAPTACJA DO ZMIAN KLIMATU	39
11.9	ODDZIAŁYWANIE NA ZABYTKI I DOBRA MATERIALNE	40
11.10	ODDZIAŁYWANIE NA OBSZARY NATURA 2000 I INNE OBSZARY CHRONIONE NA MOCY USTAWY O OCHRONIE PRZYRODY	40
11.11	RYZYSKO WYSTĄPIENIA POWAŻNYCH AWARII	41
12	ROZWIĄZANIA MAJĄCE NA CELU ZAPOBIEGANIE, OGRANICZANIE LUB KOMPENSACJĘ PRZYRODNICZĄ NEGATYWNYCH ODDZIAŁYWAŃ NA ŚRODOWISKO MOGĄCYCH BYĆ REZULTATEM REALIZACJI PROJEKTOWANEGO DOKUMENTU	41
13	ROZWIĄZANIA ALTERNATYWNE DO ROZWIĄZAŃ ZAWARTYCH W PROJEKTOWANYM DOKUMENCIE WRAZ Z UZASADNIENIEM ICH WYBORU	43
14	ZAŁĄCZNIKI	43
15	AKTY PRAWNE UWZGLĘDNIONE W OPRACOWANIU	43
16	MATERIAŁY ŹRÓDŁOWE	44
17	OŚWIADCZENIE AUTORA PROGNOZY	46

1 Wprowadzenie

Przedmiotem opracowania jest *Prognoza oddziaływania na środowisko do miejscowego planu zagospodarowania przestrzennego dla miejscowości Kietczew, gmina Małkinia Górna*, sporządzonego zgodnie z uchwałą Nr 228/XXXVII/2017 Rady Gminy Małkinia Górna z dnia 5 czerwca 2017 r. w sprawie przystąpienia do sporządzenia miejscowego planu zagospodarowania przestrzennego dla miejscowości Kietczew, gmina Małkinia Górna.

1.1 Podstawa formalno-prawna opracowania

Obowiązek sporządzania prognozy oddziaływania na środowisko wynika z art. 46 oraz art. 51 ustawy z dnia 3 października 2008 r. o udostępnianiu informacji o środowisku i jego ochronie, udziale społeczeństwa w ochronie środowiska oraz o ocenach oddziaływania na środowisko. Prognoza w myśl wyżej przywołanego art. 46 stanowi element strategicznej oceny oddziaływania na środowisko.

W ramach strategicznej oceny oddziaływania na środowisko organ opracowujący projekt dokumentu:

1. uzgadnia z właściwymi organami zakres i stopień szczegółowości informacji wymaganych w prognozie oddziaływania na środowisko;
2. poddaje projekt wraz z prognozą opiniowaniu przez właściwe organy;
3. zapewnia możliwość udziału społeczeństwa w strategicznej ocenie oddziaływania na środowisko;
4. bierze pod uwagę ustalenia zawarte w prognozie oddziaływania na środowisko, opinie organów oraz rozpatruje uwagi i wnioski zgłoszone w związku z udziałem społeczeństwa.

Projekt dokumentu nie może zostać przyjęty (o ile nie zachodzą przesłanki, o których mowa w art. 34 ustawy z dnia 16 kwietnia 2004 r. o ochronie przyrody), jeżeli ze strategicznej oceny oddziaływania na środowisko wynika, że może on znacząco negatywnie oddziaływać na obszar Natura 2000.

1.2 Cel, zakres i stopień szczegółowości informacji wymaganych w prognozie

Celem prognozy jest identyfikacja potencjalnych oddziaływań na środowisko ustaleń projektu planu, określenie rozwiązań eliminujących, ograniczających lub kompensujących negatywne oddziaływania na środowisko oraz w miarę potrzeb przedstawienie rozwiązań alternatywnych do rozwiązań zawartych w projektowanym dokumencie.

Zakres merytoryczny prognozy jest zgodny z ustawą z dnia 3 października 2008 r. o udostępnianiu informacji o środowisku i jego ochronie, udziale społeczeństwa w ochronie środowiska oraz o ocenach oddziaływania na środowisko. Prognoza uwzględnia ustalenia Zamawiającego, który uzgodnił zakres i stopień szczegółowości informacji wymaganych w prognozie oddziaływania na środowisko z Regionalnym Dyrektorem Ochrony Środowiska w Warszawie w piśmie z dnia 22 listopada 2017 r. (znak pisma: WOOŚ-III.411.400.2017.DC) oraz z Państwowym Powiatowym Inspektorem Sanitarnym w Ostrowi Mazowieckiej w piśmie z dnia 26 października 2017 r. (znak pisma: ZNS.470.20.2017.AK).

Prognoza przedstawia wyniki analiz i ocen w formie opisowej oraz kartograficznej.

W prognozie ocenia się stan i funkcjonowanie środowiska, odporność na degradację i zdolność do regeneracji wynikające z uwarunkowań określonych w opracowaniu ekofizjograficznym oraz tendencje do zmian przy braku realizacji ustaleń projektowanego planu. Rozpatrywane są także skutki realizacji ustaleń projektu planu. Projektowane użytkowanie i zagospodarowanie terenów jest rozpatrywane pod kątem zgodności z uwarunkowaniami określonymi w opracowaniu ekofizjograficznym, z przepisami prawa dotyczącymi ochrony środowiska, skuteczności ochrony bioróżnorodności i właściwych proporcji pomiędzy terenami o różnych formach użytkowania. Ocenia się również określone w projekcie planu warunki zagospodarowania przestrzennego wynikające z potrzeb ochrony środowiska, prawidłowości gospodarowania zasobami przyrody oraz ochrony gruntów rolnych i leśnych. Uwzględniane są ponadto zagrożenia dla

środowiska i wpływ na zdrowie ludzi, skutki dla istniejących form ochrony przyrody i innych obszarów chronionych i zakres zmian w krajobrazie, oraz możliwość rozwiązań eliminujących lub ograniczających negatywne oddziaływanie na środowisko. W prognozie zawarte są, jeżeli zachodzi taka potrzeba, również propozycje innych rozwiązań w projekcie planu, sprzyjających ochronie środowiska.

Prognoza wykonana jest zgodnie z art. 51 ust. 2 pkt. 1, 2 i 3 ustawy o udostępnianiu informacji o środowisku i jego ochronie, udziale społeczeństwa w ochronie środowiska oraz o ocenach oddziaływania na środowisko:

- zawiera informacje o zawartościach, głównych celach projektowanego dokumentu oraz jego powiązaniach z innymi dokumentami;
- zawiera informacje o metodach zastosowanych przy sporządzaniu prognozy;
- zawiera propozycje dotyczące przewidywanych metod analiz skutków realizacji postanowień projektowanego dokumentu oraz częstotliwość jej przeprowadzania;
- zawiera informacje o możliwym transgranicznym oddziaływaniu na środowisko oraz streszczenie w języku niespecjalistycznym;
- określa, analizuje i ocenia istniejący stan środowiska oraz potencjalne zmiany tego stanu w przypadku braku realizacji projektowanego dokumentu;
- określa, analizuje, ocenia stan środowiska na obszarach objętych przewidywanym znaczącym oddziaływaniem na środowisko;
- określa, analizuje i ocenia istniejące problemy ochrony środowiska istotne z punktu widzenia projektowanego dokumentu, w szczególności dotyczące obszarów chronionych;
- określa, analizuje i ocenia istniejące problemy ochrony środowiska ustanowione na szczeblu międzynarodowym albo krajowym, istotne z punktu widzenia projektowanego dokumentu oraz sposoby, w jakich te cele ochrony środowiska zostały uwzględnione podczas opracowywania dokumentu;
- określa, analizuje i ocenia przewidywane znaczące oddziaływania, w tym oddziaływania bezpośrednie, pośrednie, wtórne, skumulowane, krótkoterminowe, średnioterminowe i długoterminowe, stałe i chwilowe oraz pozytywne i negatywne na środowisko;
- przedstawia rozwiązania mające na celu zapobieganie, ograniczanie lub kompensację przyrodniczą negatywnych oddziaływań na środowisko, mogących być rezultatem realizacji projektowanego dokumentu;
- przedstawia rozwiązania alternatywne do rozwiązań zawartych w projektowanym dokumencie wraz z uzasadnieniem ich wyboru oraz opis metod dokonania oceny prowadzącej do tego wyboru.

2 Zawartość, główne cele projektowanego dokumentu oraz jego powiązania z innymi dokumentami

Gmina Małkinia Górna jest gminą wiejską, położoną w południowej części powiatu ostrowskiego, w województwie mazowieckim, ok. 80 km na północny-wschód od Warszawy. Teren gminy od północy graniczy z gminą Ostrów Mazowiecka, od wschodu z gminą Zaręby Kościelne, od południa z gminą Ceranów, Kosów Lacki i Sadowne, a od zachodu z gminą Brok.

Gmina Małkinia Górna jest gminą rolniczą (użytki rolne stanowią ok. 61% jej powierzchni) z dużym udziałem w strukturze handlu, usług oraz przemysłu. Przez teren gminy przebiegają dwie drogi o znaczeniu wojewódzkim: Ostrołęka-Sokołów Podlaski (DW627) i Ciechanowiec-Poręba-Kocęby (DW694), które krzyżują się w miejscowości Małkinia Górna. Przez obszar gminy biegnie również linia kolejowa nr 6 Warszawa – Białystok o znaczeniu międzynarodowym oraz linia kolejowa nr 34, o mniejszym znaczeniu, relacji Ostrołęka-Małkinia.

Obszar opracowania obejmuje grunty miejscowości Kiełczew, która położona jest w południowej części gminy, na lewym brzegu Bugu. Grunty miejscowości zajmują ok. 12,1 km². Główne zabudowania miejscowości położone są na tarasie nadzalewowym Bugu, natomiast tereny na północ od miejscowości stanowią taras zalewowy z licznymi starorzeczami. Na południe od zabudowań rozciągają się tereny łąk i pastwisk przeplatane

terenami mokradeł i podmokłości. Miejscowość położona jest poza głównymi drogami, natomiast wzdłuż jej wschodniej granicy przebiega trasa linii kolejowej nr 6 Warszawa– Białystok, ze stacją kolejową w pobliskim Prostyniu.

Zgodnie z uchwałą o przystąpieniu do sporządzenia miejscowego planu, zasadność jego opracowania podyktowana jest przede wszystkim narastającą potrzebą w zakresie realizacji celów polityki przestrzennej gminy Małkinia Górna. Opracowanie miejscowego planu zagospodarowania przestrzennego wynika z nowych potrzeb związanych z rozwojem miejscowości oraz potrzebami społeczności lokalnej. Sporządzenie i uchwalenie przedmiotowego miejscowego planu zagospodarowania przestrzennego ma na celu określenie przeznaczenia oraz linii rozgraniczających terenów o różnym przeznaczeniu lub różnych zasadach zagospodarowania.

W projekcie planu obszar opracowania wskazano jako:

MN – tereny zabudowy mieszkaniowej jednorodzinnej;

MNU – tereny zabudowy mieszkaniowej jednorodzinnej lub usług;

U – tereny usług;

UO – teren usług oświaty;

US – teren usług sportu i rekreacji;

RM – tereny zabudowy zagrodowej;

R – tereny rolnicze;

IT – teren infrastruktury technicznej;

KDZ – teren drogi publicznej klasy zbiorczej;

KDL – tereny dróg publicznych klasy lokalnej;

KDD – tereny dróg publicznych klasy dojazdowej;

KDW – tereny dróg wewnętrznych;

ZN – tereny zieleni naturalnej;

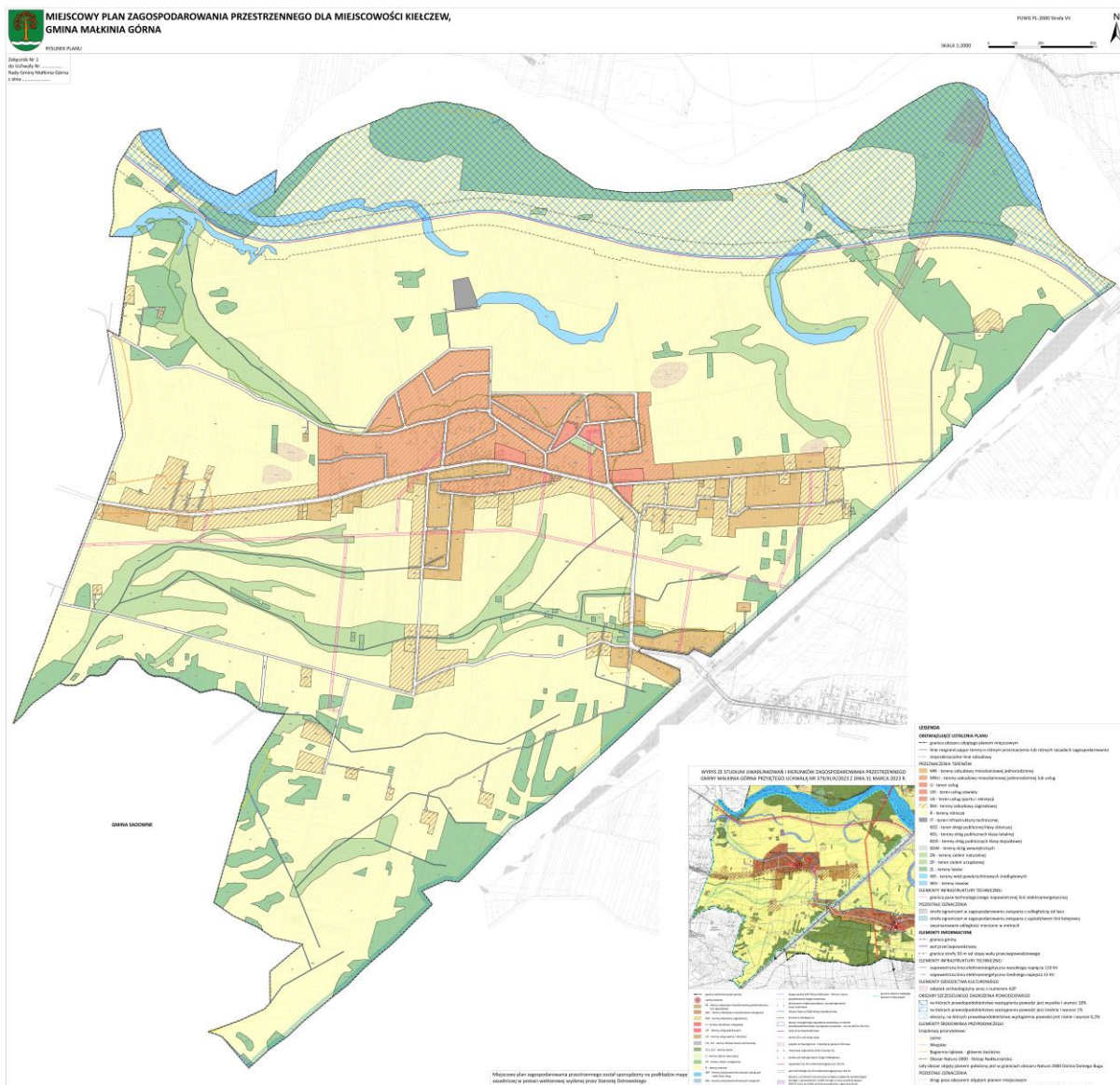
ZP – teren zieleni urządzonej;

ZL – tereny lasów;

WS – tereny wód powierzchniowych śródlądowych;

WSr – tereny rowów.

Rysunek 1. Projekt miejscowego planu zagospodarowania przestrzennego dla miejscowości Kietczew



W wyniku realizacji ustaleń planu wystąpią następujące zmiany w zagospodarowaniu przestrzennym:

- realizacja/uzupełnienie zabudowy mieszkaniowej, mieszkaniowo-usługowej, usługowej oraz zagrodowej;
- budowa oczyszczalni ścieków o przepustowości 3000 RLM – teren infrastruktury technicznej (1IT);
- realizacja dróg koniecznych do obsługi nowej zabudowy.

Powiązania z innymi dokumentami

Dla gminy Małkinia Górna obowiązuje Studium uwarunkowań i kierunków zagospodarowania przestrzennego Gminy Małkinia Górna przyjęte uchwałą Nr 379/XLIX/2023 Rady Gminy Małkinia Górna z dnia 31 marca 2023 r. w sprawie studium uwarunkowań i kierunków zagospodarowania przestrzennego Gminy Małkinia Górna. W studium przedmiotowy obszar wskazano jako:

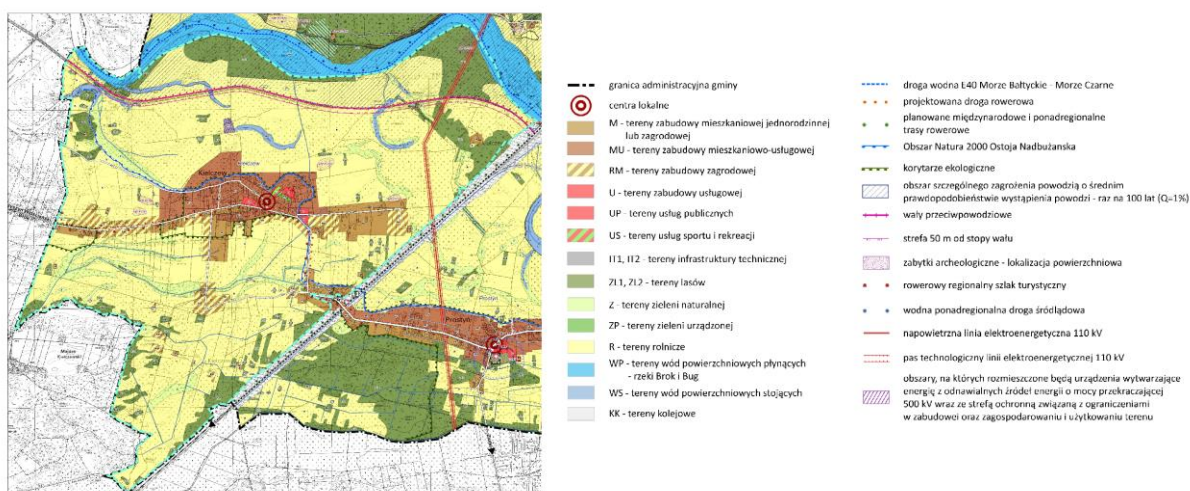
M – tereny zabudowy mieszkaniowej jednorodzinnej lub zagrodowej;

MU – tereny zabudowy mieszkaniowo-usługowej;

RM – tereny zabudowy zagrodowej;

- U** – tereny zabudowy usługowej;
- UP** – tereny usług publicznych;
- US** – tereny usług sportu i rekreacji;
- IT2** – tereny infrastruktury technicznej;
- ZL2** – tereny lasów;
- Z** – tereny zieleni naturalnej;
- ZP** – tereny zieleni urządzonej;
- R** – tereny rolnicze;
- WP** – tereny wód powierzchniowych płynących – rzeki Brok i Bug;
- WS** – tereny wód powierzchniowych stojących.

Rysunek 2. Wyrzys z obowiązującego Studium uwarunkowań i kierunków zagospodarowania przestrzennego Gminy Małkinia Górna



Dla terenu objętego opracowaniem obecnie obowiązuje miejscowy plan zagospodarowania przestrzennego Gminy Małkinia Górna, który został przyjęty uchwałą Rady Gminy Małkinia Górna Nr 217/XXXVI/2006 z dnia 31 marca 2006 r. i opublikowany w Dzienniku Urzędowym Województwa Mazowieckiego Nr 111, poz. 3645 z dnia 13 czerwca 2006 roku. Zgodnie z obowiązującym planem obszar opracowania przeznaczony jest pod tereny zabudowy mieszkaniowej jednorodzinnej (MN), tereny zabudowy zagrodowej i zabudowy jednorodzinnej (RM/MN), tereny zabudowy mieszkaniowej jednorodzinnej, usług nieuciążliwych (MN/U), teren zabudowy usług oświaty (UO), tereny usług nieuciążliwych (Un), tereny zabudowy usług sportu i rekreacji (US), zielen gminną (ZP), tereny urządzeń zaopatrzenia w wodę (TW), wały przeciwpowodziowe (TH), tereny produkcji rolnej (R), tereny przeznaczone do zalesienia (LD), lasy (ZL), wody powierzchniowe (WS) oraz pod drogi.

Audyty krajobrazowy województwa mazowieckiego

Audyty krajobrazowy dla województwa mazowieckiego został przyjęty uchwałą Nr 48/24 Sejmiku Województwa Mazowieckiego z dnia 26 marca 2024 r. w sprawie audytu krajobrazowego dla województwa mazowieckiego.

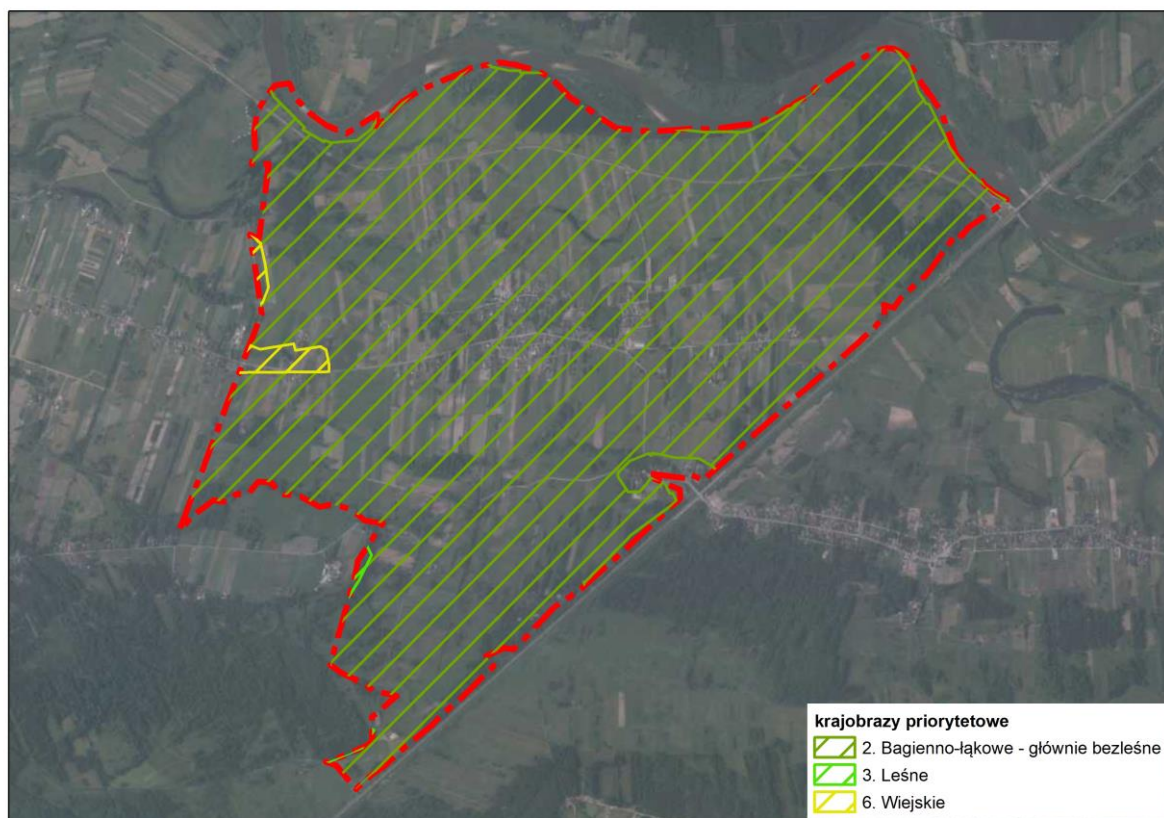
Celem audytu jest identyfikacja krajobrazów¹ występujących na terenie województwa i wskazanie

¹ Zgodnie z ustawą o planowaniu i zagospodarowaniu przestrzennym przez krajobraz należy rozumieć postrzeganą przez ludzi przestrzeń, zawierającą elementy przyrodnicze lub wytwory cywilizacji, ukształtowaną w wyniku działania czynników naturalnych lub działalności człowieka.

wśród nich krajobrazów priorytetowych², poprzedzone określeniem cech charakterystycznych wszystkich krajobrazów, a następnie oceną ich wartości.

W granicach obszaru objętego projektem planu wskazano trzy krajobrazy priorytetowe, tj. krajobraz leśny (z przewagą siedlisk łągowych, bagiennych i olsowych), wiejski (z przewagą mozaikowo rozmieszczonych użytków rolnych tworzących małe pola) i bagienno-łąkowy – głównie bezleśny (z udziałem ekstensywnie użytkowanych łąk).

Rysunek 3. Krajobrazy priorytetowe (źródło: opracowanie własne na podstawie Audytu krajobrazowego województwa mazowieckiego – dane przestrzenne)



3 Metody zastosowane przy sporządzaniu prognozy

Prognozę sporządzono na podstawie rozpoznania terenowego uwarunkowań ekofizjograficznych i walorów krajobrazowych, identyfikacji potencjalnych zagrożeń i uciążliwości. Przy sporządzaniu prognozy uwzględniono ustalenia programu ochrony środowiska i planu gospodarki niskoemisyjnej.

Analizowano dostępne opracowania planistyczne i dokumentacyjne na poziomie gminy, powiatu, województwa i kraju oraz oceny realizacji obowiązków prawnych i skuteczności rozwiązań chroniących środowisko przed nadmierną eksploatacją zasobów oraz wprowadzaniem zanieczyszczeń antropogenicznych do środowiska.

W prognozie w pierwszej kolejności opisano jakie zmiany w zagospodarowaniu przestrzennym wprowadza projekt planu i zidentyfikowano z jakimi oddziaływaniami się wiąże. Następnie scharakteryzowano uwarunkowania środowiskowe dla omawianego terenu, i w razie potrzeb jego otoczenia, przyglądając się bliżej

² Zgodnie z ustawą o planowaniu i zagospodarowaniu przestrzennym przez krajobraz priorytetowy należy rozumieć krajobraz szczególnie cenny dla społeczeństwa ze względu na swoje wartości przyrodnicze, kulturowe, historyczne, architektoniczne, urbanistyczne, ruralistyczne lub estetyczno-widokowe, i jako taki wymagający zachowania lub określenia zasad i warunków jego kształtowania.

tym elementem, na które nowe zagospodarowanie będzie oddziaływać. Następnie opisano przewidywane oddziaływania.

Do prognozy oddziaływania na środowisko sporządzono część kartograficzną (załącznik I) na podkładzie mapy topograficznej, w skali 1:10 000. Na mapie przedstawiono lokalizację siedlisk i stanowisk zwierząt, siedlisk przyrodniczych będących przedmiotami ochrony obszarów Natura 2000 Dolina Dolnego Bugu PLB140001 oraz Ostoja Nadbużańska PLH140011. Ponadto mapa przedstawia projektowane przeznaczenie terenów wraz ze wskazaniem nowych terenów inwestycyjnych w porównaniu z istniejącym stanem zagospodarowania oraz obowiązującym miejscowym planem zagospodarowania przestrzennego przyjętym uchwałą Nr 217/XXXVI/2006 Rady Gminy Małkinia Górna z dnia 31 marca 2006 r. W celach praktycznych wykonano dodatkową mapę (załącznik II) obrazującą powyższe informacje, przy czym jako podkład wykorzystano ortofotomapę.

4 Propozycje dotyczące przewidywanych metod analizy skutków realizacji postanowień projektowanego dokumentu oraz częstotliwość jej przeprowadzania

Monitoring skutków wdrażania i funkcjonowania ustaleń planu prowadzić będzie Rada Gminy Małkinia Górna. Wskazane jest dokonywanie oceny stanu realizacji ustaleń i wpływu na środowisko w cyklach corocznych. Proponuje się objąć analizą skutków realizacji ustaleń planu następujące elementy:

- zachowanie wymaganych w planie powierzchni zabudowy i powierzchni biologicznie czynnej, w oparciu o inwentaryzacje urbanistyczne;
- ilość ścieków wywożonych z bezodpływowych zbiorników na nieczystości ciekłe, w oparciu o umowy zawarte z odbiorcą;
- ilość odpadów, w oparciu o umowy zawarte z odbiorcą.

Urząd powinien również zapoznawać się z raportami o stanie i jakości poszczególnych elementów środowiska i monitorowanych parametrów, przygotowywanymi przez jednostki i instytucje związane z gospodarką wodną, zarządy dróg, starostwa powiatowe, urzędy wojewódzkie, a w zakresie ochrony przyrody Regionalną Dyрекcyję Ochrony Środowiska, Główny Inspektorat Ochrony Środowiska oraz jednostki wspomagające, zatrudniające ekspertów w dziedzinie ochrony środowiska, np. IMGW, RZGW i inne.

5 Transgraniczne oddziaływanie na środowisko

Realizacja ustaleń projektu planu nie spowoduje transgranicznego oddziaływania na środowisko ze względu na znaczne oddalenie obszaru gminy od granic państwa oraz na znikome oddziaływanie planowanych inwestycji.

6 Streszczenie w języku niespecjalistycznym

Przedmiotem oceny zawartej w prognozie są ustalenia miejscowego planu zagospodarowania przestrzennego dla miejscowości Kiełczew, gmina Małkinia Górna, sporządzonego zgodnie z uchwałą Nr 228/XXXVII/2017 Rady Gminy Małkinia Górna z dnia 5 czerwca 2017 r. w sprawie przystąpienia do sporządzenia miejscowego planu zagospodarowania przestrzennego dla miejscowości Kiełczew, gmina Małkinia Górna.

Do sporządzenia planu miejscowego przystąpiono w wyniku pojawienia się nowych potrzeb związanych z rozwojem miejscowości Kiełczew oraz potrzebami społeczności lokalnej. Obowiązujący miejscowy plan zagospodarowania przestrzennego nie wpisuje się w potrzeby mieszkańców obszaru opracowania. Plan miejscowy przyczyni się do optymalnego wykorzystania i zagospodarowania przestrzeni objętej opracowaniem.

Miejscowy plan ustala tereny budowlane – tereny zabudowy mieszkaniowej jednorodzinnej, tereny zabudowy mieszkaniowej jednorodzinnej lub usług, tereny usług, teren usług oświaty, teren usług sportu

i rekreacji, tereny zabudowy zagrodowej i teren infrastruktury technicznej, tereny naturalne – tereny zieleni naturalnej, tereny lasów, tereny wód powierzchniowych śródlądowych i tereny rowów, tereny komunikacji – teren drogi publicznej klasy zbiorczej, tereny dróg publicznych klasy lokalnej, tereny dróg publicznych klasy dojazdowej i tereny dróg wewnętrznych oraz tereny rolnicze i teren zieleni urządzonej.

W prognozie ocenia się skutki, które mogą wynikać z projektowanego przeznaczenia terenu pod funkcje określone w projekcie planu, które mogą wpływać na wprowadzanie gazów i pyłów do powietrza, wytwarzanie odpadów, wprowadzanie ścieków do wód lub do ziemi, emitowanie hałasu i pól elektromagnetycznych oraz powodować ryzyko wystąpienia awarii. Analogicznie ocenia się skutki wpływu realizacji ustaleń projektu planu na powierzchnię ziemi, glebę, kopaliny, wody powierzchniowe i podziemne, klimat, zwierzęta i rośliny.

W porównaniu z istniejącym zagospodarowaniem obszaru opracowania projekt planu wyznacza nowe tereny inwestycyjne, tj. dopuszcza powstanie nowej zabudowy mieszkaniowej jednorodzinnej (MN), mieszkaniowej jednorodzinnej lub usług (MNU), usługowej (U, US), zagrodowej (RM) oraz infrastruktury technicznej (IT), na terenach wolnych od zabudowy pośród istniejących zabudowań oraz wzdłuż ul. Prymasa Tysiąclecia oraz ul. Leśnej przebiegających przez miejscowość Kietczew. Pozytywnie ocenia się ustalenia projektu planu mające na celu wykształcenie zwartej struktury zabudowy wsi. Projekt planu dąży do koncentracji zabudowy a niżeli jej rozpraszania, z jednoczesnym zachowaniem ciągłości terenów funkcjonujących przyrodniczo.

Wyznaczone w projekcie planu nowe tereny inwestycyjne położone są w zasięgu obszaru specjalnej ochrony ptaków Natura 2000 Dolina Dolnego Bugu (cały obszar miejscowości) oraz specjalnego obszaru ochrony siedlisk Natura 2000 Ostoja Nadbużańska (północna część miejscowości), przy czym w wyniku przeprowadzonej analizy (Tabela 1., Załącznik I, Załącznik II) stwierdzono jedynie jeden przypadek, w którym wskazany nowy teren inwestycyjny koliduje z przedmiotem ochrony obszaru Natura 2000 Ostoja Nadbużańska oraz wskazanymi w PZO działaniami ochronnymi, tj.:

- wyznaczono teren zabudowy mieszkaniowo-usługowej (4MNU) na terenie, gdzie zostały wskazane działania ochronne tj. zachowanie starych drzew, ogławianie drzew (pachnica dębowa) oraz zachowanie drzew (pachnica dębowa).

W odniesieniu do terenu 4MNU, to został on już przeznaczony pod zabudowę mieszkaniowo-usługową w obowiązującym miejscowym planie zagospodarowania przestrzennego Gminy Małkinia Górna przyjętym uchwałą Nr 219/XXXVI/2006 Rady Gminy Małkinia Górna z dnia 31 marca 2006 r. (teren 12.MN/U) – projekt planu podtrzymuje te ustalenia. Ponadto projekt planu ustala, że na obszarach Natura 2000 obowiązują nakazy i zakazy odnośnie zagospodarowania terenu zgodnie z przepisami odrębnymi.

Analiza przeprowadzona w prognozie wykazała, że spodziewanym skutkiem realizacji ustaleń projektu planu będzie przede wszystkim zajęcie terenu, niska emisja, produkcja ścieków i odpadów. Nie przewiduje się powstawania obiektów uciążliwych, istotnego wpływu na ekosystemy i różnorodność biologiczną, ponadnormatywnego hałasu i emisji do powietrza czy innych zagrożeń dla życia i zdrowia ludzi. Realizacja nowej zabudowy będzie realizowana zgodnie z zasadami ładu przestrzennego i przy postępującej rozbudowie infrastruktury, w tym kanalizacji sanitarnej.

Ponadto analizy dokonane w prognozie wykazały:

- monitoring skutków wdrażania i funkcjonowania ustaleń planu prowadzić będzie Rada Gminy Małkinia Górna. Wskazane jest dokonywanie oceny stanu realizacji ustaleń i wpływu na środowisko w cyklach corocznych. Stan środowiska będzie również monitorowany w ramach Państwowego Monitoringu Środowiska;
- realizacja ustaleń planu nie spowoduje transgranicznego oddziaływania na środowisko;
- realizacja ustaleń planu nie będzie negatywnie oddziaływała na obszary Natura 2000 Ostoja Nadbużańska PLH140011 oraz Dolina Dolnego Bugu PLB140001 – niemniej jednak wskazuje się by każdorazowo przed realizacją zamierzenia inwestycyjnego dany teren został poddany analizie pod kątem braku oddziaływania na obszary Natura 2000;
- realizacja ustaleń planu nie będzie w istotny sposób oddziaływała na środowisko, nie wskazuje się działań alternatywnych.

7 Identyfikacja możliwych oddziaływań

Do sporządzenia planu miejscowego przystąpiono w wyniku pojawienia się nowych potrzeb związanych z rozwojem miejscowości Kietczew oraz potrzebami społeczności lokalnej. Obowiązujący miejscowy plan zagospodarowania przestrzennego nie wpisuje się w potrzeby mieszkańców obszaru opracowania. Plan miejscowy przyczyni się do optymalnego wykorzystania i zagospodarowania przestrzeni objętej opracowaniem.

Miejscowy plan ustala tereny budowlane – tereny zabudowy mieszkaniowej jednorodzinnej, tereny zabudowy mieszkaniowej jednorodzinnej lub usług, tereny usług, teren usług oświaty, teren usług sportu i rekreacji, tereny zabudowy zagrodowej i teren infrastruktury technicznej, tereny naturalne – tereny zieleni naturalnej, tereny lasów, tereny wód powierzchniowych śródlądowych i tereny rowów, tereny komunikacji – teren drogi publicznej klasy zbiorczej, tereny dróg publicznych klasy lokalnej, tereny dróg publicznych klasy dojazdowej i tereny dróg wewnętrznych oraz tereny rolnicze i teren zieleni urządzonej.

Poniżej przedstawiono zmiany w zagospodarowaniu terenu wynikające z projektu planu oraz przeanalizowano możliwe oddziaływania.

Tabela 1. Charakter zmian wprowadzanych ustaleniami omawianego planu i ich potencjalne oddziaływanie na środowisko

oznaczenie terenu	przeznaczenie w projekcie planu	obecne zagospodarowanie	możliwe oddziaływania
1MN 4MN 17MN 21MN 22MN 23MN	tereny zabudowy mieszkaniowej jednorodzinnej	tereny zagospodarowane pod zabudowę mieszkaniową jednorodziną	brak istotnego oddziaływania – zachowanie stanu istniejącego
2MN 6MN 9MN 12MN 16MN 18MN	tereny zabudowy mieszkaniowej jednorodzinnej	tereny rolnicze	oddziaływanie umiarkowane negatywne – na terenach wolnych od zabudowy może powstać nowa zabudowa mieszkaniowa jednorodzinna, wprowadzenie zabudowy będzie skutkowało koniecznością zagospodarowania ścieków, wzrostem emisji zanieczyszczeń do atmosfery oraz zmniejszeniem powierzchni biologicznie czynnej
3MN 5MN 7MN 8MN 10MN 11MN 13MN 14MN 15MN 19MN	tereny zabudowy mieszkaniowej jednorodzinnej	tereny częściowo zagospodarowane pod zabudowę mieszkaniową jednorodziną, częściowo tereny wolne od zabudowy stanowiące tereny rolnicze (po części zadrzewione i zakrzewione w wyniku postępującego procesu sukcesji wtórnej)	oddziaływanie umiarkowane negatywne – istniejąca zabudowa mieszkaniowa jednorodzinna może ulec dogęszczeniu, wprowadzenie nowej zabudowy będzie skutkowało koniecznością zagospodarowania ścieków, wzrostem emisji zanieczyszczeń do atmosfery oraz zmniejszeniem powierzchni biologicznie czynnej, możliwa wycinka drzew

20MN			
1MNU	tereny zabudowy mieszkaniowej jednorodzinnej lub usług	tereny zagospodarowane pod zabudowę mieszkaniową jednorodziną oraz usługową	brak istotnego oddziaływania – zachowanie stanu istniejącego
2MNU			
3MNU			
7MNU			
12MNU			
4MNU	tereny zabudowy mieszkaniowej jednorodzinnej lub usług	tereny częściowo zagospodarowane pod zabudowę mieszkaniową jednorodziną oraz usługową, częściowo tereny wolne od zabudowy stanowiące tereny rolnicze (po części zadrzewione i zakrzewione w wyniku postępującego procesu sukcesji wtórnej)	oddziaływanie umiarkowane negatywne – istniejąca zabudowa mieszkaniowa jednorodzinna oraz usługowa może ulec dogęszczeniu, wprowadzenie nowej zabudowy będzie skutkowało koniecznością zagospodarowania ścieków, wzrostem emisji zanieczyszczeń do atmosfery oraz zmniejszeniem powierzchni biologicznie czynnej, możliwa wycinka drzew
5MNU			
6MNU			
8MNU			
9MNU			
10MNU			
11MNU			
16MNU			
13MNU	tereny zabudowy mieszkaniowej jednorodzinnej lub usług	tereny rolnicze, zadrzewione i zakrzewione	oddziaływanie umiarkowane negatywne – na terenach wolnych od zabudowy może powstać nowa zabudowa mieszkaniowa jednorodzinna oraz usługowa, wprowadzenie zabudowy będzie skutkowało koniecznością zagospodarowania ścieków, wzrostem emisji zanieczyszczeń do atmosfery oraz zmniejszeniem powierzchni biologicznie czynnej
14MNU			
15MNU			
1RM	tereny zabudowy zagrodowej	tereny rolnicze (po części zadrzewione i zakrzewione w wyniku postępującego procesu sukcesji wtórnej)	oddziaływanie umiarkowane negatywne – na terenach wolnych od zabudowy może powstać nowa zabudowa zagrodowa, wprowadzenie zabudowy będzie skutkowało koniecznością zagospodarowania ścieków, wzrostem emisji zanieczyszczeń do atmosfery oraz zmniejszeniem powierzchni biologicznie czynnej, możliwa wycinka drzew
2RM			
5RM			
6RM			
9RM			
11RM			
12RM			
13RM			
14RM			
15RM			
18RM			
19RM			
20RM			
24RM			
25RM			
26RM			
27RM			

28RM			
30RM			
31RM			
34RM			
35RM			
36RM			
37RM			
38RM			
47RM			
49RM			
3RM	tereny zabudowy zagrodowej	tereny częściowo zagospodarowane pod zabudowę zagrodową, częściowo tereny wolne od zabudowy stanowiące tereny rolnicze (po części zadrzewione i zakrzewione w wyniku postępującego procesu sukcesji wtórnej)	oddziaływanie umiarkowane negatywne – istniejąca zabudowa zagrodowa może ulec dogęszczeniu, wprowadzenie nowej zabudowy będzie skutkowało koniecznością zagospodarowania ścieków, wzrostem emisji zanieczyszczeń do atmosfery oraz zmniejszeniem powierzchni biologicznie czynnej, możliwa wycinka drzew
10RM			
16RM			
23RM			
29RM			
32RM			
33RM			
40RM			
45RM			
48RM			
51RM			
52RM			
4RM	tereny zabudowy zagrodowej	tereny zagospodarowane pod zabudowę zagrodową	brak istotnego oddziaływania – zachowanie stanu istniejącego
7RM			
8RM			
17RM			
21RM			
22RM			
39RM			
41RM			
42RM			
43RM			
44RM			
46RM			
50RM			
53RM			
1U	teren usług	tereny rolnicze, zadrzewione i zakrzewione	oddziaływanie umiarkowane negatywne – na terenach wolnych od zabudowy może powstać nowa zabudowa usługowa, wprowadzenie
2U			

			zabudowy będzie skutkowało koniecznością zagospodarowania ścieków, wzrostem emisji zanieczyszczeń do atmosfery oraz zmniejszeniem powierzchni biologicznie czynnej, możliwa wycinka drzew
3U	teren usług	PPHU Agromex Kiełczew	brak istotnego oddziaływania – zachowanie stanu istniejącego
1UO	teren usług oświaty	Szkoła Podstawowa im. kard. S. Wyszyńskiego	brak istotnego oddziaływania – zachowanie stanu istniejącego
1US	teren usług sportu i rekreacji	teren zadrzewiony i zakrzewiony	oddziaływanie umiarkowane negatywne – na terenie wolnym od zabudowy może powstać nowa zabudowa usług sportu i rekreacji, wprowadzenie zabudowy będzie skutkowało koniecznością zagospodarowania ścieków, wzrostem emisji zanieczyszczeń do atmosfery oraz zmniejszeniem powierzchni biologicznie czynnej, możliwa wycinka drzew
1IT	teren infrastruktury technicznej	teren rolniczy	oddziaływanie pozytywne – na terenie rolniczym pozbawionym roślinności wysokiej planowana jest budowa oczyszczalni ścieków o przepustowości 3000 RLM – realizacja inwestycji pozwoli na objęcie siecią kanalizacyjną miejscowości Kiełczew, Prostyń, Treblinka oraz Poniatowo
1ZP	teren zieleni urządzonej	teren zadrzewiony i zakrzewiony	oddziaływanie pozytywne – zachowanie części istniejącej roślinności wysokiej, powstanie ogólnodostępny zieleniec z urządzeniami sportu i rekreacji oraz obiektami małej architektury
1R – 36R	tereny rolnicze	niezabudowane tereny rolnicze, częściowo zadrzewione i zakrzewione w wyniku postępującego procesu sukcesji wtórnej	brak istotnego oddziaływania – zachowanie stanu istniejącego
1ZN – 32ZN	tereny zieleni naturalnej	tereny zieleni naturalnej	brak istotnego oddziaływania – zachowanie stanu istniejącego oddziaływanie umiarkowane negatywne – w przypadku realizacji ziemnych zbiorników wodnych służących nawadnianiu upraw rolniczych co wiąże się z likwidacją roślinności oraz przekształceniem powierzchni terenu

1ZL – 10ZL	tereny lasów	tereny leśne	brak istotnego oddziaływania – zachowanie stanu istniejącego
1WS – 6WS	tereny wód powierzchniowych śródlądowych	wody powierzchniowe	brak istotnego oddziaływania – zachowanie stanu istniejącego
1WSr – 20WSr	tereny rowów	rowy	brak istotnego oddziaływania – zachowanie stanu istniejącego
1KDZ	teren drogi publicznej klasy zbiorczej	istniejąca droga klasy zbiorczej – ul. Prymasa Tysiąclecia	brak istotnego oddziaływania – zachowanie stanu istniejącego
1KDL – 4KDL	tereny dróg publicznych klasy lokalnej	drogi lokalne	brak istotnego oddziaływania – zachowanie stanu istniejącego
1KDD – 20KDD	tereny dróg publicznych klasy dojazdowej	częściowo istniejące drogi dojazdowe, częściowo niezabudowane tereny rolnicze, gdzieśgdzie zadrzewione i zakrzewione w wyniku postępującego procesu sukcesji wtórnej	brak istotnego oddziaływania – w przypadku zachowania stanu istniejącego oddziaływanie umiarkowane negatywne – realizacja dróg publicznych klasy dojazdowej wiąże się z utwardzeniem terenu oraz likwidacją roślinności
1KDW – 16KDW	tereny dróg wewnętrznych	częściowo istniejące drogi wewnętrzne, częściowo niezabudowane tereny rolnicze, gdzieśgdzie zadrzewione i zakrzewione w wyniku postępującego procesu sukcesji wtórnej	brak istotnego oddziaływania – w przypadku zachowania stanu istniejącego oddziaływanie umiarkowane negatywne – realizacja dróg wewnętrznych wiąże się z utwardzeniem terenu oraz likwidacją roślinności

Projekt miejscowego planu powiększa i wprowadza nowe tereny zabudowy mieszkaniowej, mieszkaniowo- usługowej oraz zabudowy zagrodowej. Są to tereny położone wzdłuż dróg, obecnie już częściowo zabudowane lub wykorzystywane jako tereny rolnicze. Część terenów porośnięta jest drzewami i krzewami, w związku z czym lokalizacja zabudowy będzie wiązała się z ich całkowitym lub częściowym usunięciem. Projekt planu dąży do koncentracji zabudowy a niżeli jej rozpraszania z jednoczesnym zachowaniem ciągłości terenów funkcjonujących przyrodniczo. Pojedyncze przypadki terenów wyznaczonych poza obszarami zabudowanymi i z dala od dróg dotyczą zabudowy już istniejącej w tym jej niewielkiego powiększenia oraz zachowania funkcji wyznaczonych w obowiązującym planie miejscowym z 2006 r.

Wyznaczone w projekcie planu nowe tereny inwestycyjne położone są w zasięgu obszaru specjalnej ochrony ptaków Natura 2000 Dolina Dolnego Bugu (cały obszar miejscowości) oraz specjalnego obszaru ochrony siedlisk Natura 2000 Ostoja Nadbużańska (północna część miejscowości), przy czym w wyniku przeprowadzonej analizy (Tabela 1., Załącznik I, Załącznik II) stwierdzono jedynie jeden przypadek, w którym wskazany nowy teren inwestycyjny koliduje z przedmiotem ochrony obszaru Natura 2000 Ostoja Nadbużańska oraz wskazanymi w PZO działaniami ochronnymi, tj.:

- wyznaczono teren zabudowy mieszkaniowo-usługowej (4MNU) na terenie, gdzie zostały wskazane działania ochronne tj. zachowanie starych drzew, ogławianie drzew (pachnica dębowa) oraz zachowanie drzew (pachnica dębowa).

W projekcie planu zakazano lokalizacji przedsięwzięć mogących zawsze znacząco oddziaływać na środowisko, za wyjątkiem obiektów inwestycji celu publicznego związanych z realizacją infrastruktury

technicznej i komunikacyjnej. Przedsięwzięcia zaliczające się do kategorii przedsięwzięć mogących potencjalnie znacząco oddziaływać na środowisko powinny mieć wykonaną kartę informacyjną przedsięwzięcia, na podstawie której dokonuje się oceny, czy dane przedsięwzięcie wymaga przeprowadzenia procedury oceny oddziaływania przedsięwzięcia na środowisko (karta poddawana jest opinii Regionalnej Dyrekcji Ochrony Środowiska oraz Państwowego Powiatowego Inspektoratu Sanitarnego). Dla przedsięwzięć zakwalifikowanych jako mogących potencjalnie znacząco oddziaływać na środowisko wydawana jest decyzja o środowiskowych uwarunkowaniach, w której określone są warunki, które musi spełnić inwestor by móc zrealizować inwestycję.

8 Charakterystyka środowiska przyrodniczego, stanu zasobów, odporności środowiska i istniejących problemów

8.1 Uwarunkowania przyrodnicze i zagospodarowanie terenów

Gmina Małkinia Górna jest gminą wiejską, położoną w południowej części powiatu ostrowskiego, w województwie mazowieckim, ok. 80 km na północny-wschód od Warszawy. Teren gminy od północy graniczy z gminą Ostrów Mazowiecka, od wschodu z gminą Zaręby Kościelne, od południa z gminą Ceranów, Kosów Lacki i Sadowne, a od zachodu z gminą Brok. Obszar opracowania obejmuje grunty miejscowości Kiełczew, która położona jest w południowej części gminy, na lewym brzegu Bugu. Grunty miejscowości zajmują ok. 12,1 km². Główne zabudowania miejscowości położone są na tarasie nadzalewowym Bugu, natomiast tereny na północ od miejscowości stanowią taras zalewowy z licznymi starorzeczami. Na południe od zabudowań rozciągają się tereny łąk i pastwisk przeplatane terenami mokradel i podmokłości. Miejscowość położona jest poza głównymi drogami, natomiast wzdłuż jej wschodniej granicy przebiega trasa linii kolejowej nr 6 Warszawa–Białystok, ze stacją kolejową w pobliskim Prostyniu.

Rysunek 4. Obszar objęty opracowaniem (źródło: opracowanie własne na podstawie ortofotomapy)



Rzeźba terenu gminy i obszaru opracowania jest w małym stopniu urozmaicona. Obszar opracowania znajduje się w mezoregionie Dolina Dolnego Bugu (318.74), która ma kilka kilometrów szerokości i od

pozostałych obszarów oddziela ją na ogół dobrze zaznaczona w morfologii krawędź o wysokości około 10 m. Występują tutaj tarasy erozyjne nadzalewowe: wyższy (na wysokościach od 102,0 m n.p.m. do 106,0 m n.p.m.) i niższy (od 101,5 m n.p.m. do 102, 0 m n.p.m.) pokryte wydmami, a także holocenijskie akumulacyjne tarasy zalewowe: wyższy (od 101,0 m n.p.m. do 103,5 m n.p.m.) i niższy (od 98,0 m n.p.m. do 101,0 m n.p.m.) z licznymi starorzeczami i pokryte madami.

Zgodnie ze Szczegółową Mapą Geologiczną Polski obszar ma zróżnicowaną budowę geologiczną. Ukształtowanie terenu i rozmieszczenie utworów geologicznych ma charakter pasmowy, o przebiegu równoległym do Bugu. W dolinie Bugu rozpościerają się holocenijskie akumulacyjne tarasy zalewowe – na niższym tarasie zalewowym doliny Bugu rozwinięty jest system starorzeczy. Tarasy te tworzą głównie ility pyłowate rzeczne, przeplatane piaskami rzecznyymi i piaskami pyłowatymi rzeczno-deluwialnymi. Taras nadzalewowy jest szeroki i obejmuje cały południowy obszar opracowania, z zabudowaniami Kiełczewa włącznie. Zabudowania miejscowości położone są w paśmie piasków rzecznych. Na południe od miejscowości rozpościera się równina przeplatana pasmami piasków torfiastych i piasków żwirowatych pochodzenia rzecznoego, tworzących obszary podmokłe i wydmy. Warunki posadowienia budynków są zróżnicowane, zależne od typu gruntów, ukształtowania powierzchni terenu oraz stosunków wodnych. W granicach opracowania dominują warunki niekorzystne, korzystne warunki budowlane występują głównie w centralnej części opracowania, w paśmie piasków rzecznych.

Cały obszar opracowania należy do dorzecza Bugu, który uchodzi do Narwi, największego prawobrzeżnego dopływu Wisły. Bug na całej swojej długości posiada naturalne, nieuregulowane i meandrujące koryto. Towarzyszą mu liczne starorzecza, m.in. jezioro Glinki i jezioro Biskupie. W układzie zlewniowym (JCWP) obszar położony jest w zlewni Bug od granicy w Niemirowie do Broku oraz Kanał Kacapski.

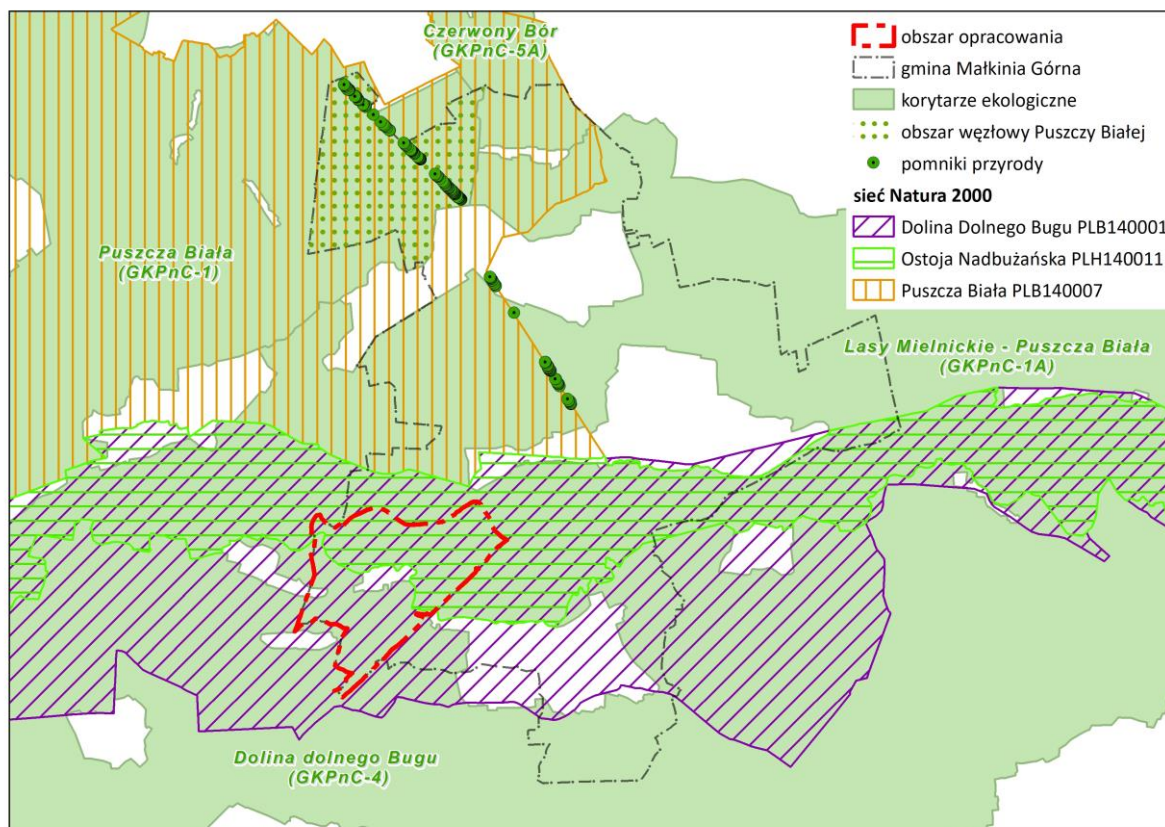
Obszar opracowania położony jest w granicach GZWP nr 215 Subniecka Warszawska. Jest to zbiornik czwartorzędowy, porowy, którego całkowita powierzchnia wynosi 51 000 km².

Grunty miejscowości Kiełczew, z uwagi na położenie w dolinie Bugu, mają istotne walory przyrodnicze, na które składają się: zachowane naturalne, nieuregulowane koryto rzeki, meandrująca linia brzegowa, liczne skarpy, zatoczki, mielizny, wyspy oraz starorzecza w otoczeniu muraw wykorzystywanych jako łąki i pastwiska. Lokalną osobliwością są nadrzeczne łągi dębowo-wiązowo-jesionowe, murawy kserotermiczne, łągi przystrumykowe i ziołorośla nadrzeczne.

O wysokich walorach przyrodniczych obszaru objętego opracowaniem świadczy objęcie go w całości obszarami chronionymi na mocy ustawy z dnia 16 kwietnia 2004 r. o ochronie przyrody: cały obszar miejscowości znajduje się w zasięgu obszaru specjalnej ochrony ptaków Natura 2000 Dolina Dolnego Bugu, a północna część miejscowości znajduje się w zasięgu specjalnego obszaru ochrony siedlisk Natura 2000 Ostoja Nadbużańska. Zgodnie z danymi Regionalnej Dyrekcji Ochrony Środowiska w Warszawie (załącznik I do prognozy) w granicach obszaru objętego opracowaniem znajdują się stanowiska i siedliska zwierząt będących przedmiotami ochrony obszarów Natura 2000, jak również siedliska przyrodnicze.

Znaczna część przedmiotowego terenu położona jest w zasięgu korytarza ekologicznego Dolina dolnego Bugu (GKPnC-4), który wyznaczono w ramach projektu korytarzy ekologicznych łączących europejską sieć Natura 2000 w Polsce, opracowanego w 2005 r. i zaktualizowanego w 2011 r. w Zakładzie Badań Ssaków PAN na zlecenie Ministra Środowiska, pod redakcją Jędrzejewskiego.

Rysunek 5. Położenie obszaru opracowania względem form ochrony przyrody oraz korytarzy ekologicznych (źródło: opracowanie własne na podstawie danych GDOŚ oraz Jędrzejewski W., Nowak S., Stachura K., Skierczyński M., Mysłajek R. W., Niedziałkowski K., Jędrzejewska B., Wójcik J. M., Zalewska H., Pilot M., Górny M., Kurek R.T., Ślusarczyk R. Projekt korytarzy ekologicznych łączących Europejską Sieć Natura 2000 w Polsce. Zakład Badania Ssaków PAN, Białowieża 2011)



Ekofizjograficzne uwarunkowania dla zagospodarowania przestrzennego

Obszar objęty opracowaniem pełni istotne funkcje przyrodnicze, co znajduje odzwierciedlenie w objęciu go ochroną w formie obszarów Natura 2000 (zarówno specjalnego obszaru ochrony siedlisk jak i obszaru specjalnej ochrony ptaków) oraz uwzględnieniu w przebiegu korytarzy ekologicznych o znaczeniu ponadlokalnym. Szczególnie cennym obszarem są tarasy zalewowe Bugu. Pomimo że są obecnie odcięte od naturalnych, cyklicznych zalewów, zachowało się tu wiele cennych siedlisk – przede wszystkim starorzecza.

Jeśli chodzi o istotne ograniczenia rozwoju terenów objętych opracowaniem, to w ekofizjografii wskazuje się:

- ograniczenia w lokalizacji nowej zabudowy z uwagi na występowanie wysokiego poziomu wód gruntowych;
- ograniczenia wynikające z występowania gleb organicznych;
- ograniczenia wynikające z położenia terenu w granicach obszarów Natura 2000;
- ograniczenia wynikające z występowania obszarów szczególnego zagrożenia powodzią.

Z oceny przydatności terenów dla rozwoju funkcji użytkowych wynika, że obszar objęty opracowaniem ma największy potencjał rozwoju w ramach już dominującej funkcji mieszkaniowej, z zachowaniem dotychczasowej funkcji rolniczej i możliwością uzupełnienia nieuciążliwymi usługami i rekreacją.

Wskazania do miejscowego planu zagospodarowania przestrzennego:

- uwzględnienie obowiązujących zakazów i nakazów dla terenów objętych formami ochrony przyrody zgodnie z przepisami odrębnymi;

- przeciwdziałanie rozpraszaniu zabudowy;
- ograniczanie przeznaczania gruntów leśnych na cele nieleśne;
- budowa sieci kanalizacji sanitarnej, a w przypadku braku takiej możliwości – kontrola użytkowania zbiorników na nieczystości ciekłe i wywozu ścieków;
- zachowanie otuliny biologicznej wzdłuż cieków i starorzeczy.

8.2 Jakość środowiska

Jakość wód powierzchniowych

Jakość wód powierzchniowych zależy od wielu czynników naturalnych i antropogenicznych. Chemizm wód determinują: budowa geologiczna zlewni, klimat, typ gleb występujących w sąsiedztwie cieku, a także urbanizacja, przemysłowanie i rolnictwo. Istotny wpływ na zanieczyszczenie wód ma ilość pobieranej wody oraz odprowadzanie ścieków bytowo-gospodarczych i przemysłowych, a także ingerencja w budowę koryta rzeki.

Celem monitoringu wód powierzchniowych, zgodnie z ustawą Prawo wodne, jest pozyskanie informacji o stanie wód powierzchniowych na potrzeby planowania w gospodarowaniu wodami oraz oceny osiągnięcia celów środowiskowych.

Obszar objęty planem położony jest w granicach dwóch jednolitych części wód powierzchniowych: Bug od granicy w Niemirowie do Broku (RW20001226714759), Kanał Kacapski (RW200010267147749). Ww. JCWP objęte są monitoringiem prowadzonym przez GIOŚ.

Tabela 2. Ocena stanu JCWP na podstawie oceny stanu GIOŚ 2014-2019 i oceny eksperckiej (źródło: Plan gospodarowania wodami na obszarze dorzecza Wisły, 2022 r.)

nazwa JCWP	kod JCWP	stan / potencjał ekologiczny	wskaźniki determinujące stan ekologiczny	stan chemiczny	wskaźniki determinujące stan chemiczny	stan ogólny
Bug od granicy w Niemirowie do Broku	RW20001226714759	słaby stan ekologiczny	BZT5, OWO; fitoplankton, makrobezkręgowce, ichtiofauna	poniżej dobrego	benzo(a)piren; bromowane difenyletery, heptachlor	zły
Kanał Kacapski	RW200010267147749	umiarkowany stan ekologiczny	OWO, fosfor ogólny, fosfor fosforanowy (V); fitobentos, makrofity, makrobezkręgowce	poniżej dobrego	benzo(a)piren; nie dotyczy	zły

Zgodnie z *Planem gospodarowania wodami na obszarze dorzecza Wisły (2022 r.)* obydwie JCWP są zagrożone nieosiągnięciem celów środowiskowych.

Tabela 3. Charakterystyka JCWP (źródło: Plan gospodarowania wodami na obszarze dorzecza Wisły, 2022 r.)

numer i nazwa JCWP	Bug od granicy w Niemirowie do Broku (RW20001226714759)	Kanał Kacapski (RW200010267147749)
status	naturalna część wód	naturalna część wód
stan	zły stan wód	zły stan wód
rodzaj presji determinującej stan wód	presje troficzne – źródła przemysłowe oraz źródła bytowe i komunalne (punktowe i rozproszone) presje hydromorfologiczne – obiekty mostowe - rzeki pozostałe	presje troficzne - nawożenie i depozycja oraz źródła bytowe i komunalne (rozproszone) presje hydromorfologiczne – prostowanie koryta - rzeki główne i rzeki pozostałe,

	presje chemiczne – rozproszone - rozwój obszarów zurbanizowanych: transport, turystyka, odpływ miejski; nieznanne (substancje zakazane);	budowle piętrzące - rzeki główne presje chemiczne – rozproszone - rozwój obszarów zurbanizowanych: transport, turystyka, odpływ miejski; rozproszone - rolnictwo, leśnictwo
cele środowiskowe	dobry stan ekologiczny; zapewnienie drożności cieku dla migracji ichtiofauny na odcinku cieku istotnego Bug w obrębie JCWP (dla jesiotra); zapewnienie drożności cieku według wymagań gatunków chronionych stan chemiczny: dla złagodzonych wskaźników [benzo(a)piren(w)] poniżej stanu dobrego, dla pozostałych wskaźników - stan dobry	dobry stan ekologiczny; zapewnienie drożności cieku dla migracji ichtiofauny o ile jest monitorowany wskaźnik diadromiczny D; zapewnienie drożności cieku według wymagań gatunków chronionych dobry stan chemiczny
ocena ryzyka nieosiągnięcia celu środowiskowego	zagrożona	zagrożona
odstępstwa	Tak, dla danej JCWP zostało ustanowione odstępstwo z art. 4 ust. 4, ust. 5 Ramowej Dyrektywy Wodnej	Tak, dla danej JCWP zostało ustanowione odstępstwo z art. 4 ust. 4, ust. 7 Ramowej Dyrektywy Wodnej
Jcw przeznaczone do poboru wody na potrzeby zaopatrzenia ludności w wodę przeznaczoną do spożycia przez ludzi	NIE – JCWP nieprzeznaczona do poboru wody na potrzeby zaopatrzenia ludności w wodę przeznaczoną do spożycia przez ludzi	NIE – JCWP nieprzeznaczona do poboru wody na potrzeby zaopatrzenia ludności w wodę przeznaczoną do spożycia przez ludzi
Jcw przeznaczone do celów rekreacyjnych, w tym kąpieliskowych	TAK – JCWP przeznaczona do celów rekreacyjnych, w tym kąpieliskowych	NIE – JCWP nieprzeznaczona do celów rekreacyjnych, w tym kąpieliskowych
Obszary wyznaczone jako tereny wrażliwe na mocy dyrektywy 91/271/EWG - obszary wrażliwe na eutrofizację wywołaną zanieczyszczeniami pochodzącymi ze źródeł komunalnych rozumianą jako wzbogacanie wód biogenami, w szczególności związkami azotu lub fosforu, powodującymi przyspieszony wzrost glonów oraz wyższych form życia roślinnego, w wyniku którego następują niepożądane zakłócenia biologicznych stosunków w środowisku wodnym oraz pogorszenie jakości tych wód	TAK – cała zlewnia JCWP stanowi obszar wrażliwy na eutrofizację wywołaną zanieczyszczeniami pochodzącymi ze źródeł komunalnych rozumianą jako wzbogacanie wód biogenami, w szczególności związkami azotu lub fosforu, powodującymi przyspieszony wzrost glonów oraz wyższych form życia roślinnego, w wyniku którego następują niepożądane zakłócenia biologicznych stosunków w środowisku wodnym oraz pogorszenie jakości tych wód	TAK – cała zlewnia JCWP stanowi obszar wrażliwy na eutrofizację wywołaną zanieczyszczeniami pochodzącymi ze źródeł komunalnych rozumianą jako wzbogacanie wód biogenami, w szczególności związkami azotu lub fosforu, powodującymi przyspieszony wzrost glonów oraz wyższych form życia roślinnego, w wyniku którego następują niepożądane zakłócenia biologicznych stosunków w środowisku wodnym oraz pogorszenie jakości tych wód
obszary przeznaczone do ochrony siedlisk lub gatunków, dla których utrzymanie lub poprawa stanu jest ważnym czynnikiem w ich ochronie	TAK – rezerwaty przyrody: Kózki, Skarpa Mołóżewska, Wydma Mołóżewska, Przekop; parki krajobrazowe: Podlaski Przełom Bugu, Nadbużański Park Krajobrazowy; obszary chronionego krajobrazu: Dolina Bugu, Nadbużański Obszar Chronionego Krajobrazu, Dolina Bugu i Nurca; obszary Natura 2000: Dolina Dolnego Bugu, Puszcza Biała, Ostoja Nadbużańska; użytki ekologiczne	TAK – rezerwat przyrody Mokry Jegiel; Nadbużański Park Krajobrazowy; obszary Natura 2000: Dolina Dolnego Bugu, Ostoja Nadbużańska
obszary przeznaczone do ochrony gatunków zwierząt wodnych o znaczeniu gospodarczym	nie występują obszary przeznaczone do ochrony gatunków zwierząt wodnych o znaczeniu gospodarczym	nie występują obszary przeznaczone do ochrony gatunków zwierząt wodnych o znaczeniu gospodarczym

Jakość wód podziemnych

Podstawowymi kierunkami środowiskowymi w odniesieniu do jednolitych części wód podziemnych jest utrzymanie lub poprawa ich jakości w celu zachowania dobrego stanu ilościowego oraz chemicznego. Badania w zakresie stanu chemicznego wód podziemnych prowadzone są w ramach monitoringu jakości wód podziemnych, który funkcjonuje jako podsystem Państwowego Monitoringu Środowiska. Przedmiotem monitoringu są jednolite części wód podziemnych (JCWPd), w tym części uznane za zagrożone nieosiągnięciem dobrego stanu. Jednolita część wód podziemnych jest w dobrym stanie, jeżeli zarówno jej stan ilościowy jak i chemiczny, określono jako dobry. Gmina Małkinia Górna (w tym obszar opracowania) położona jest w granicach JCWPd nr 55.

W 2022 roku Państwowy Instytut Geologiczny – Państwowy Instytut Badawczy, na zlecenie Głównego Inspektoratu Ochrony Środowiska, w ramach Państwowego Monitoringu Środowiska, przeprowadził monitoring diagnostyczny stanu chemicznego wszystkich 174 jednolitych części wód podziemnych. Próbkę wód podziemnych pobrano w 1404 punktach pomiarowych. Na terenie gminy Małkinia Górna były prowadzone badania jakości wody w jednym punkcie pomiarowym.

Tabela 4. Charakterystyka punktów pomiarowych monitoringu diagnostycznego stanu chemicznego wód podziemnych oraz klasyfikacja wód w punktach pomiarowych w 2022 r. (źródło: opracowano na podstawie danych Inspekcji Ochrony Środowiska uzyskanych w ramach Państwowego Monitoringu Środowiska” - aktualność udostępnionych informacji zgodna z datą ich przygotowania – marzec 2023)

powiat/gmina	miejscowość (numer punktu pomiarowego)	JCWPD	zwierciadło wody	klasa jakości w punkcie
ostrowski/Małkinia Górna	Prostyń (5770)	55	swobodne	III (wody zadowalającej jakości)

Zgodnie z *Planem gospodarowania wodami na obszarze dorzecza Wisły (2022 r.)* wody podziemne JCWPD nr 55 charakteryzują się dobrym stanem ilościowym i chemicznym oraz nie są zagrożone nieosiągnięciem celów środowiskowych (dobry stan chemiczny, dobry stan ilościowy).

JCWPD nr 55 znajduje się w wykazie wód podziemnych przeznaczonych do poboru wody w celu zaopatrzenia ludności w wodę przeznaczoną do spożycia na obszarze dorzecza Wisły.

Jakość powietrza

Ochrona powietrza polega na zapewnieniu jak najlepszej jego jakości, w szczególności poprzez utrzymanie poziomów substancji w powietrzu poniżej dopuszczalnych dla nich poziomów lub co najmniej na tych poziomach oraz zmniejszenie poziomów substancji w powietrzu co najmniej do dopuszczalnych, gdy nie są one dotrzymane.

Zgodnie z ustawą z dnia 27 kwietnia 2001 roku Prawo ochrony środowiska oceny stanu powietrza dokonywane są w ramach państwowego monitoringu środowiska. Oceny dokonuje się w strefach, w tym w aglomeracjach. Na terenie województwa mazowieckiego wydzielone zostały 4 strefy, gmina Małkinia Górna (w tym obszar opracowania) została zaliczona do strefy mazowieckiej.

Tabela 5. Wynikowe klasy strefy mazowieckiej dla poszczególnych zanieczyszczeń, uzyskane w ocenie rocznej dokonanej z uwzględnieniem kryteriów ustanowionych pod kątem ochrony zdrowia i roślin (źródło: *Roczna ocena jakości powietrza w województwie mazowieckim – raport wojewódzki za rok 2022. GIOŚ Warszawa, 2023*)

	symbol klasy dla poszczególnych zanieczyszczeń										
	NO ₂ ³	SO ₂	CO	PM10	PM2,5	B(a)P	As	Cd	Ni	Pb	O ₃
ze względu na ochronę zdrowia ludzi	A	A	A	A	A/A1	C	A	A	A	A	A/D2
ze względu na ochronę roślin	A	A	- ⁴	-	-	-	-	-	-	-	A/D2

gdzie:

klasa A – stężenia zanieczyszczeń na terenie strefy nie przekraczają poziomów dopuszczalnych i poziomów docelowych;

klasa A1 – stężenia pyłu PM2,5 nie przekraczają poziomu dopuszczalnego dla II fazy;

klasa C – stężenia zanieczyszczeń na terenie strefy przekraczają poziomy dopuszczalny i poziomy docelowy;

klasa D2 – stężenia ozonu przekraczają poziom celu długoterminowego.

Największym problemem w skali województwa mazowieckiego są podwyższone stężenia benzo(a)pirenu zawartego w pyłe zawieszonym PM10. Podobnie jak w latach poprzednich, wysokie wartości stężeń tego zanieczyszczenia rejestrowano w okresach grzewczych (styczeń-marzec, październik-grudzień). Przekroczenie poziomu docelowego benzo(a)pirenu zawartego w pyłe zawieszonym PM10 zarejestrowano

³ dla roślin NO_x

⁴ nie przeprowadzono klasyfikacji

w 2022 r. na połowie stacji pomiarowych w województwie mazowieckim. Główną przyczyną przekroczeń była emisja pochodząca z indywidualnego ogrzewania budynków.

Ponadto w 2022 roku, na obszarze strefy mazowieckiej przekroczony został poziom celu długoterminowego ozonu ze względu na ochronę zdrowia ludzi oraz w odniesieniu do kryterium ochrony roślin. Poziom celu długoterminowego, zgodnie z przepisami prawa, powinien być dotrzymany od 2020 roku. Strefa otrzymała klasę D2.

Poprawa jakości powietrza w roku 2022 jest wypadkową działań na rzecz ochrony powietrza wynikających m.in. z realizacji programu ochrony powietrza (POP) dla województwa mazowieckiego i uchwały antysmogowej oraz korzystnych warunków meteorologicznych. Ciepłe, w porównaniu z danymi wieloletnimi, miesiące zimowe skutkowały mniejszymi emisjami do powietrza, zwłaszcza z indywidualnych źródeł grzewczych. Jednocześnie, wystąpienie w miesiącach zimowych (styczeń-luty) opadów przewyższających normy wieloletnie oraz częstsze występowanie okresów wietrznych, skutkowało mniejszymi niż w latach wcześniejszych stężeniami zanieczyszczeń, zwłaszcza pyłu zawieszonego PM10 i PM2,5 oraz zawartego w pyłe zawieszonym benzo(a)pirenu.

Podsumowanie

W aspekcie jakości środowiska obszar objęty opracowaniem dotyczą typowe problemy związane z obszarami wiejskimi i jednorodziną zabudową mieszkaniową i usługami: niska emisja, spływ powierzchniowy z terenów utwardzonych dla jakości wód powierzchniowych i płytkich wód podziemnych, natomiast nie występuje tu problem ponadnormatywnego hałasu.

8.3 Stan zasobów i funkcjonowanie środowiska: odporność na degradację i zdolność do regeneracji

W gminie Małkinia Górna, w tym na terenie opracowania, stan środowiska przyrodniczego można określić jako dobry. Teren opracowania jest w nieznacznym stopniu zurbanizowany, przeważa zabudowa jednorodzinna, której towarzyszy zabudowa usługowa, jednak większość terenu stanowią grunty wolne od zabudowy, cenne przyrodniczo, takie jak starorzeczka Bugu na północy. Na terenie objętym opracowaniem nie występują istotne źródła hałasu. Droga biegnąca przez Kietczew obsługuje jedynie ruch lokalny i jest to ruch o niedużym natężeniu. Brak także istotnych źródeł emisji zanieczyszczeń do powietrza - problem może stanowić jedynie niska emisja, która w okresie grzewczym powoduje zwiększone stężenia tych zanieczyszczeń, co wynika ze stosowania indywidualnych źródeł ciepła o różnych standardach sprawności i wykorzystywaniu do ogrzewania surowców niskiej jakości.

Gleby na terenie objętym opracowaniem, z uwagi na dość płaskie ukształtowanie oraz duży udział zadrzewień, nie są narażone na erozję wodną, ani wietrzną.

Tereny łąkowe położone w północnej i południowej części opracowania narażone są na zarastanie w wyniku naturalnej sukcesji w przypadku zaprzestania koszenia.

Elementem charakteryzującym się bardzo wysoką zdolnością do regeneracji jest powietrze atmosferyczne. Do likwidacji jego zanieczyszczenia wystarczy likwidacja źródła. Ponadto źródeł zanieczyszczeń powietrza jest na terenie opracowania niewiele – komunikacja nie jest intensywna, dominuje zabudowa mieszkalna, nie stwierdzono ponadnormatywnych emisji zanieczyszczeń do powietrza.

Można stwierdzić, że na terenie objętym opracowaniem wymienione wyżej elementy tworzą strukturę otwartej przestrzeni przyrodniczej i użytkowane są na ogół zgodnie ze swoim przeznaczeniem, miejscami podlegają jednak presji antropogenicznej.

8.4 Tendencje zmian środowiska przy braku realizacji ustaleń planu

W obszarze opracowania nie ma istotnych problemów związanych z ochroną środowiska ani silnych presji.

Negatywny wpływ na środowisko możliwy jest w przypadku nastąpienia chaotycznego rozwoju zabudowy.

W przypadku zaprzestania użytkowania terenów rolniczych na terenie opracowania nastąpić może

niekontrolowana wtórna sukcesja roślinna. Proces ten stwarza zagrożenie dla cennych zbiorowisk łąkowych, murawowych, podobnie jak zmiana terenów łąkowych pod grunty orne.

Dla terenu objętego opracowaniem obowiązuje Studium uwarunkowań i kierunków zagospodarowania przestrzennego Gminy Małkinia Górna przyjęte uchwałą Nr 379/XLIX/2023 Rady Gminy Małkinia Górna z dnia 31 marca 2023 r. w sprawie studium uwarunkowań i kierunków zagospodarowania przestrzennego Gminy Małkinia Górna oraz miejscowy plan zagospodarowania przestrzennego przyjęty uchwałą Nr 217/XXXVI/2006 Rady Gminy Małkinia Górna z dnia 31 marca 2006 r. Na podstawie ww. dokumentów planistycznych, będzie następował rozwój przestrzenny gminy, w tym zabudowa terenów zgodnie z określonymi funkcjami. W przypadku powstania nowej zabudowy na terenach nieobjętych siecią kanalizacyjną przewiduje się powstawanie nowych źródeł punktowych potencjalnego zanieczyszczenia środowiska wodnego, w przypadku zastosowania nieuszczelnionych zbiorników na nieczystości ciekłe.

We wrześniu 2014 r. ustanowiono plan zadań ochronnych dla obszaru Natura 2000 Ostoja Nadbużańska PLH140011 oraz plan zadań ochronnych dla obszaru Natura 2000 Dolina Dolnego Bugu PLB140001. W obu powyższych dokumentach wskazano istniejące i potencjalne zagrożenia dla zachowania właściwego stanu ochrony siedlisk przyrodniczych oraz gatunków roślin i zwierząt oraz ich siedlisk będących przedmiotami ochrony, a także cele działań ochronnych. Cały obszar opracowania położony jest w granicach dwóch powyższych obszarów Natura 2000, stąd zgodnie art. 30 ust. 3 ustawy z dnia 16 kwietnia 2004 r. o ochronie przyrody, wymaga uzgodnienia z regionalnym dyrektorem ochrony środowiska w zakresie ustaleń planu, mogących znacząco negatywnie oddziaływać na obszar Natura 2000.

9 Istniejące problemy ochrony środowiska istotne z punktu widzenia realizacji projektowanego dokumentu

9.1 Zagrożenia wynikające z zagospodarowania terenu

Gospodarka ściekowa

Na terenie gminy znajduje się jedna oczyszczalnia ścieków zlokalizowana w Małkini Górnej przy ul. Nurskiej. Jest to oczyszczalnia biologiczna, zmodernizowana w 2013 r. Dzięki modernizacji oczyszczalnia może przyjmować nowych odbiorców, jednak obszar opracowania leży poza zasięgiem sieci kanalizacyjnej. Korzystanie ze zbiorników bezodpływowych, tzw. szamb, stwarza ryzyko przedostawania się nieczystości do wód podziemnych.

Projekt planu wyznacza teren infrastruktury technicznej (1IT), w obrębie którego planowana jest budowa oczyszczalni ścieków o przepustowości 3000 RLM – realizacja inwestycji pozwoli na objęcie siecią kanalizacyjną miejscowości Kietczew, Prostyń, Treblinka oraz Poniatowo.

Gospodarka odpadami

Gmina Małkinia Górna zgodnie z Planem gospodarki odpadami dla województwa mazowieckiego 2024 zaliczana jest do regionu wschodniego. Na terenie regionu wschodniego funkcjonują 4 instalacje do mechaniczno-biologicznego przetwarzania zmieszanych odpadów komunalnych, 4 instalacje do przetwarzania selektywnie zebranych odpadów zielonych i innych bioodpadów komunalnych oraz 3 instalacje do składowania odpadów powstających w procesie mechaniczno-biologicznego przetwarzania zmieszanych odpadów komunalnych oraz pozostałości z sortowania odpadów komunalnych. W miejscowości Zawisty Podleśne zlokalizowany jest Zakład Przetwarzania Odpadów Zawisty Sp. z o.o., w którym funkcjonują m.in. instalacja zagospodarowania komunalnych osadów ściekowych, instalacja do wytwarzania paliwa alternatywnego z odpadów.

Można przypuszczać, że w związku z nowymi zasadami odbioru odpadów większość użytkowników będzie oddawała odpady posegregowane. Selektywna zbiórka odpadów w miejscu ich wytwarzania to pierwszy i podstawowy krok do odzysku i recyklingu, które znacząco przyczynią się do poprawy jakości środowiska.

Ciepłownictwo

Głównym źródłem zanieczyszczeń powietrza jest emisja antropogeniczna, w szczególności emisja

z sektora bytowego oraz emisja komunikacyjna.

Obszar gminy jest w bardzo małym stopniu zgazyfikowany, procent mieszkańców korzystających z gazu sieciowego wynosi zaledwie 4,9 (źródło: GUS, 2022). Na terenie gminy nie występuje również scentralizowany system ciepłowniczy. Znaczny problem w gminie stanowi tzw. niska emisja. W większości budynków indywidualnych użytkowane są kotły, dla których paliwem jest głównie węgiel oraz drewno. Wykorzystywane są również inne paliwa, tj.: olej opałowy, pellet drzewny oraz gaz ziemny, stanowią one jednak mniejszy udział. Na wielkość emisji ma również wpływ stan techniczny urządzeń.

Nie ma możliwości zmiany systemu rozwiązań indywidualnych na sieć ciepłą, dlatego ważne są działania z zakresu modernizacji instalacji grzewczych i źródeł ciepła, doboru niskoemisyjnych paliw, termomodernizacji budynków, rozpowszechniania informacji o odnawialnych źródłach energii i ich efektywnym wykorzystaniu dla potrzeb ciepłowniczych oraz budowy świadomości ekologicznej mieszkańców w zakresie racjonalnego gospodarowania ciepłem. Działania takie są określone w *Projekcie założeń do planu zaopatrzenia w ciepło, energię elektryczną i paliwa gazowe dla Gminy Małkinia Górna (Meritum Competence, marzec 2023)*.

Pola elektromagnetyczne

Pola elektromagnetyczne stanowią uciążliwość dla środowiska. Źródłami lub urządzeniami, które wytwarzają pola elektromagnetyczne, są obiekty takie jak:

- stacje i linie elektroenergetyczne, głównie wysokiego napięcia;
- urządzenia radiokomunikacyjne (radiowe i telewizyjne anteny nadawcze, łączność radiowa, CB radio, radiotelefony, anteny stacji bazowych telefonii komórkowej), radionawigacyjne i radiolokacyjne (radary).

Przez obszar opracowania przebiega napowietrzna linia elektroenergetyczna wysokiego napięcia oraz napowietrzne linie średniego napięcia. Sposób zagospodarowania terenów pod liniami elektroenergetycznymi i w ich pobliżu musi uwzględniać wymogi określone w przepisach odrębnych, szczególnie w wyznaczonych w projekcie planu strefach ograniczonego sposobu zagospodarowania związanych z przebiegiem napowietrznych linii elektroenergetycznych, gdzie obowiązuje zakaz lokalizacji nowych oraz rozbudowy i nadbudowy budynków przeznaczonych na pobyt ludzi oraz lokali przeznaczonych na pobyt ludzi.

Komunikacja

Obszar objęty opracowaniem położony jest poza zasięgiem intensywnie uczęszczanych dróg. Projekt planu wyznacza przebieg drogi klasy zbiorczej oraz dróg lokalnych, dojazdowych i wewnętrznych, w większości są to drogi już istniejące.

Wzdłuż wschodniej granicy obszaru opracowania, poza zasięgiem projektu planu, przebiegają tory kolejowe. Najbardziej narażone na hałas kolejowy są zabudowania znajdujące się przy ul. Prymasa Tysiąclecia (rejon stacji kolejowej Prostyń). Tory kolejowe od zabudowań oddzielają tereny porośnięte zwartymi zadrzewieniami.

Rolnictwo

W gospodarce gminy Małkinia Górna duży udział stanowi rolnictwo. Naturalne zasoby środowiska przyrodniczego gminy tworzą dobry potencjał produkcyjny dla rolnictwa, jednakże w różnych częściach gminy występuje zróżnicowanie rodzajów gleb i intensywności produkcji rolnej. Teren opracowania pomimo gleb niskiej bonitacji, jest w znacznym stopniu użytkowany rolniczo. Wysoki jest udział użytków zielonych, szczególnie łąk stanowiących siedliska dla wielu gatunków zwierząt, w tym ptaków.

9.2 Zagrożenia naturalne

Osuwiska

Zgodnie z definicją Kleczkowskiego osuwisko jest to powtarzająca się skłonność do osuwania się wywołwana warunkami zewnętrznymi lub przyczynami wewnętrznymi. Są to procesy spływania, spętywania, osuwania się oraz obrywania i osuwania skał. W granicach obszaru opracowania nie występuje zagrożenie związane z osuwaniem się mas ziemnych.

Zagrożenie powodziowe

W gminie Małkinia Górna zagrożenie powodziowe stanowi rzeka Bug oraz rzeka Brok. W zakresie oceny ryzyka powodziowego dla obszaru gminy obowiązują mapy zagrożenia powodziowego (MZP) i mapy ryzyka powodziowego (MRP) sporządzone w ramach projektu Informatyczny System Osłony Kraju (ISOK).

Zagrożenie powodziowe w Kiełczewie stanowi rzeka Bug. Zgodnie z Mapą zagrożenia powodziowego udostępnioną na portalu ISOK – Informatyczny System Osłony Kraju na terenie objętym projektem planu występują obszary szczególnego zagrożenia powodzią, przy czym w zasięgu obszaru szczególnego zagrożenia powodzią o prawdopodobieństwie wystąpienia powodzi $Q=1\%$ (tzw. wody stuletnie) i $Q=10\%$ (wody dziesięcioletnie) znajdują się obecnie jedynie tereny pomiędzy korytem rzeki a wałem przeciwpowodziowym. Ryzyko powodziowe na tym obszarze jest minimalne, ponieważ są to grunty niezagospodarowane. Natomiast w przypadku całkowitego zniszczenia wału przeciwpowodziowego obszar całej miejscowości znajdzie się w strefie zalania.

10 Cele ochrony środowiska ustanowione na szczeblu międzynarodowym, wspólnotowym i krajowym, istotne z punktu widzenia realizowanego dokumentu oraz sposobu w jaki te cele i inne problemy środowiska zostały uwzględnione podczas opracowywania dokumentu

Ochrona środowiska na szczeblu międzynarodowym i wspólnotowym realizowana jest w Polsce między innymi poprzez wprowadzenie w życie odpowiednich aktów prawnych, w tym ustaw i rozporządzeń.

Projekt planu dotyczy terenu jednej miejscowości w skali gminy, niemożliwe jest, więc przeprowadzenie analizy zgodności z celami ochrony środowiska ustanowionymi na szczeblu międzynarodowym, wspólnotowym czy krajowym, które z zasady odnoszą się do polityki przestrzennej dla większych jednostek np. gminy. Ogólnie plan uwzględnia cele ochrony środowiska ustanowione na szczeblu krajowym i międzynarodowym dotyczące głównie:

- działań na rzecz zapewnienia realizacji zasad zrównoważonego rozwoju, przystosowania do zmian klimatu, ochrony różnorodności biologicznej – Polityka ekologiczna państwa 2030 - strategia rozwoju w obszarze środowiska i gospodarki wodnej wpisująca się w priorytety planowanych działań w obszarze ochrony środowiska w skali Unii Europejskiej;
- ochrony powierzchni ziemi, racjonalnego gospodarowania i zachowania wartości przyrodniczych określonych w przepisach szczegółowych tj.: ustawa z dnia 27 kwietnia 2001 r. Prawo ochrony środowiska, ustawa z dnia 16 kwietnia 2004 r. o ochronie przyrody, ustawa z dnia 9 czerwca 2011 r. Prawo geologiczne i górnicze;
- ochrony wód powierzchniowych i podziemnych oraz prowadzenia odpowiedniej gospodarki wodno-ściekowej określonej w przepisach szczegółowych – ustawa z dnia 20 lipca 2017 r. Prawo wodne, ustawa z dnia 27 kwietnia 2001 r. Prawo ochrony środowiska; ustawa z dnia 7 czerwca 2001 r. o zbiorowym zaopatrzeniu w wodę i zbiorowym odprowadzaniu ścieków;
- ochrony powietrza – ustawa z dnia 27 kwietnia 2001 r. Prawo ochrony środowiska;
- prawidłowej gospodarki odpadami określonej w przepisach szczegółowych tj. ustawa z dnia 14 grudnia 2012 r. o odpadach, ustawa z dnia 13 września 1996 r. o utrzymaniu czystości i porządku w gminach;
- utrzymanie norm odnośnie dopuszczalnych poziomów hałasu w środowisku, określonych w przepisach szczegółowych, tj.: ustawa z dnia 27 kwietnia 2001 r. Prawo ochrony środowiska oraz odpowiednie rozporządzenia do niej.

Ustalenia planu umożliwiają realizację wymienionych powyżej celów. Dzięki odpowiednim rozwiązaniom planistycznym możliwy jest rozwój gospodarczy z poszanowaniem zasad zrównoważonego rozwoju na terenie miejscowości Kiełczew.

11 Przewidywane znaczące oddziaływania, w tym oddziaływania bezpośrednie, pośrednie, wtórne, skumulowane, krótkoterminowe, średnioterminowe i długoterminowe, stałe, chwilowe oraz pozytywne i negatywne, na cele i przedmioty obszaru Natura 2000 oraz integralność tego obszaru, a także na środowisko

W prognozie ocenia się skutki, które mogą wynikać z projektowanego przeznaczenia terenu pod funkcje określone w projekcie planu, które mogą wpływać na wprowadzanie gazów i pyłów do powietrza, wytwarzanie odpadów, wprowadzanie ścieków do wód lub do ziemi, emitowanie hałasu i pól elektromagnetycznych oraz powodować ryzyko wystąpienia awarii.

Analogicznie ocenia się skutki wpływu realizacji ustaleń projektu planu na powierzchnię ziemi, glebę, kopaliny, wody powierzchniowe i podziemne, klimat, zwierzęta i rośliny.

W porównaniu z istniejącym zagospodarowaniem obszaru opracowania projekt planu wyznacza nowe tereny inwestycyjne, tj. dopuszcza powstanie nowej zabudowy mieszkaniowej jednorodzinnej (MN), mieszkaniowej jednorodzinnej lub usług (MNU), usługowej (U, US), zagrodowej (RM) oraz infrastruktury technicznej (IT), na terenach wolnych od zabudowy pośród istniejących zabudowań oraz wzdłuż ul. Prymasa Tysiąclecia oraz ul. Leśnej przebiegających przez miejscowość Kietczew. Pozytywnie ocenia się ustalenia projektu planu mające na celu wykształcenie zwartej struktury zabudowy wsi. Projekt planu dąży do koncentracji zabudowy a niżeli jej rozpraszania z jednoczesnym zachowaniem ciągłości terenów funkcjonujących przyrodniczo.

Wyznaczone w projekcie planu nowe tereny inwestycyjne położone są w zasięgu obszaru specjalnej ochrony ptaków Natura 2000 Dolina Dolnego Bugu (cały obszar miejscowości) oraz specjalnego obszaru ochrony siedlisk Natura 2000 Ostoja Nadbużańska (północna część miejscowości), przy czym w wyniku przeprowadzonej analizy (Tabela 1., Załącznik I, Załącznik II) stwierdzono jedynie jeden przypadek, w którym wskazany nowy teren inwestycyjny koliduje z przedmiotem ochrony obszaru Natura 2000 Ostoja Nadbużańska oraz wskazanymi w PZO działaniami ochronnymi, tj.:

- wyznaczono teren zabudowy mieszkaniowo-usługowej (4MNU) na terenie, gdzie zostały wskazane działania ochronne tj. zachowanie starych drzew, ogławianie drzew (pachnica dębowa) oraz zachowanie drzew (pachnica dębowa).

W odniesieniu do terenu 4MNU, to został on już przeznaczony pod zabudowę mieszkaniowo-usługową w obowiązującym miejscowym planie zagospodarowania przestrzennego Gminy Małkinia Górna przyjętym uchwałą Nr 219/XXXVI/2006 Rady Gminy Małkinia Górna z dnia 31 marca 2006 r. (teren 12.MN/U) – projekt planu podtrzymuje te ustalenia. Ponadto projekt planu ustala, że na obszarach Natura 2000 obowiązują nakazy i zakazy odnośnie zagospodarowania terenu zgodnie z przepisami odrębnymi.

Na załącznikach do prognozy (I, II) wskazano nowe tereny inwestycyjne w porównaniu do istniejącego zagospodarowania.

11.1 Oddziaływanie na ludzi

W rozumieniu przepisów ustawy Prawo ochrony środowiska znaczące oddziaływanie na środowisko oznacza również znaczące oddziaływanie na zdrowie ludzi. O znaczącym oddziaływaniu na środowisko (zdrowie ludzi) można mówić w sytuacji, gdy przekraczane są standardy emisyjne oraz dopuszczalne normy hałasu (dopuszczalne normy zanieczyszczeń) określone w przepisach o ochronie środowiska.

Projekt planu w zakresie zasad ochrony środowiska, przyrody i krajobrazu kulturowego ustala:

- 1) *obowiązek zachowania dopuszczalnego poziomu hałasu zgodnie z przepisami odrębnymi dla terenów chronionych akustycznie:*
 - a) *oznaczonych na rysunku planu symbolami MN, RM – jak dla terenów przeznaczonych pod zabudowę mieszkaniową;*
 - b) *oznaczonych na rysunku planu symbolem MNU:*

- jak dla terenów przeznaczonych pod zabudowę mieszkaniową w przypadku realizacji zabudowy mieszkaniowej,
 - jak dla terenów przeznaczonych na cele mieszkaniowo-usługowe w przypadku realizacji zabudowy mieszkaniowej z zabudową usługową;
- c) oznaczonych na rysunku planu symbolem UO – jak dla terenów przeznaczonych na budynki związane ze stałym lub czasowym pobytem dzieci i młodzieży;
- d) oznaczonych na rysunku planu symbolami US, ZP – jak dla terenów przeznaczonych na cele rekreacyjno-wypoczynkowe;
- e) w przypadku terenów, dla których plan dopuszcza realizację usług z zakresu oświaty, w przypadku ich realizacji – jak dla terenów przeznaczonych pod budynki związane ze stałym lub czasowym pobytem dzieci i młodzieży;
- f) w przypadku terenów, dla których plan dopuszcza realizację usług z zakresu zdrowia, w przypadku realizacji usług udzielających stacjonarnych i całodobowych świadczeń zdrowotnych – jak dla terenów szpitali;
- 2) zakaz lokalizacji przedsięwzięć mogących zawsze znacząco oddziaływać na środowisko, za wyjątkiem obiektów inwestycji celu publicznego związanych z realizacją infrastruktury technicznej i komunikacyjnej;
- 3) uwzględnienie uwarunkowań wynikających z położenia obszaru objętego planem w zasięgu Głównego Zbiornika Wód Podziemnych nr 215 Subniecka warszawska, zgodnie z ustaleniami niniejszej uchwały;
- 4) zakaz lokalizacji zakładów stwarzających zagrożenie dla życia lub zdrowia ludzi, a w szczególności zakładów stwarzających zagrożenie wystąpienia poważnej awarii;
- 5) w zakresie zachowania ciągłości dziedzictwa kulturowego:
- a) wskazanie położenia całego obszaru objętego planem w krajobrazie osadnictwa drobnoszlacheckiego,
 - b) wskazanie położenia całego obszaru objętego planem w paśmie przyrodniczo-kulturowym rzeki Bug,
 - c) wskazanie położenia całego obszaru objętego planem w strefie ochrony wartości krajobrazów przyrodniczo-kulturowych w pasmach rzecznych.

Hałas

Klimat akustyczny w istotny sposób wpływa na warunki bytowania i zdrowie człowieka oraz warunki życia zwierząt. Hałas stanowi jedno z istotnych zanieczyszczeń środowiska, które w związku z ciągłym rozwojem komunikacji i postępującą urbanizacją stale wzrasta. Dopuszczalne poziomy hałasu są regulowane rozporządzeniem Ministra Środowiska z dnia 14 czerwca 2007 r. w sprawie dopuszczalnych poziomów hałasu w środowisku.

Tabela 6. Dopuszczalny poziom hałasu wyrażony dopuszczalnym poziomem dźwięku w dB z uwzględnieniem planowanego przeznaczenia (źródło: rozporządzenie Ministra Środowiska z dnia 14 czerwca 2007 r. w sprawie dopuszczalnych poziomów hałasu w środowisku)

rodzaj terenu:	drogi lub linie kolejowe		instalacje i pozostałe obiekty	
	pora dnia ⁵	pora nocy ⁶	pora dnia ⁷	pora nocy ⁸
strefa ochronna „A” uzdrowiska, tereny szpitali poza miastem	50 dB	45 dB	45 dB	40 dB
tereny zabudowy mieszkaniowej jednorodzinnej, tereny zabudowy związanej ze stałym lub czasowym pobytem dzieci i młodzieży, tereny domów opieki społecznej, tereny szpitali w miastach	61 dB	56 dB	50 dB	40 dB
tereny zabudowy mieszkaniowej wielorodzinnej i zamieszkania zbiorowego, tereny zabudowy zagrodowej, tereny rekreacyjno-wypoczynkowe, tereny mieszkaniowo-usługowe	65 dB	56 dB	55 dB	45 dB

Poziom hałasu na danym terenie w dużej mierze zależy od rodzaju emitora, jego odległości od omawianego terenu oraz stopnia jego urbanizacji. Ochrona przed hałasem polega na utrzymaniu poziomu hałasu poniżej poziomu dopuszczalnego, a co najwyżej na poziomie tego hałasu oraz zmniejszeniu hałasu, co najmniej do poziomu dopuszczalnego, gdy został on przekroczony. Działania te mają na celu zapewnienie jak najlepszego stanu akustycznego środowiska.

Projekt planu w porównaniu z istniejącym zagospodarowaniem obszaru opracowania wyznacza nowe tereny inwestycyjne, tj. dopuszcza powstanie nowej zabudowy mieszkaniowej jednorodzinnej (MN), mieszkaniowej jednorodzinnej lub usług (MNU), usługowej (U, US), zagrodowej (RM) oraz infrastruktury technicznej (IT) – załączniki I, II do prognozy.

Powstanie nowych terenów zabudowy mieszkaniowej, mieszkaniowo-usługowej, usługowej oraz zagrodowej w stosunku do stanu obecnego przyczyni się do zmiany klimatu akustycznego okolicy, jednak nie przewiduje się, aby były to zmiany powodujące uciążliwości dla przyszłych mieszkańców i otoczenia. Zgodnie z zapisami projektu planu przyjmuje się kwalifikacje terenów w zakresie dopuszczalnych poziomów hałasu w środowisku w rozumieniu ustawy Prawo ochrony środowiska. Zatem dla terenów:

- a) oznaczonych na rysunku planu symbolami MN, RM – jak dla terenów przeznaczonych pod zabudowę mieszkaniową;
- b) oznaczonych na rysunku planu symbolem MNU:
 - jak dla terenów przeznaczonych pod zabudowę mieszkaniową w przypadku realizacji zabudowy mieszkaniowej,
 - jak dla terenów przeznaczonych na cele mieszkaniowo-usługowe w przypadku realizacji zabudowy mieszkaniowej z zabudową usługową;
- c) oznaczonych na rysunku planu symbolem UO – jak dla terenów przeznaczonych na budynki związane ze stałym lub czasowym pobytem dzieci i młodzieży;
- d) oznaczonych na rysunku planu symbolami US, ZP – jak dla terenów przeznaczonych na cele

⁵ przedział czasu odniesienia równy 16 godzinom

⁶ przedział czasu odniesienia równy 8 godzinom

⁷ przedział czasu odniesienia równy 8 najmniej korzystnym godzinom dnia kolejno po sobie następującym

⁸ przedział czasu odniesienia równy 1 najmniej korzystnej godzinie nocy

rekreacyjno-wypoczynkowe;

- e) *w przypadku terenów, dla których plan dopuszcza realizację usług z zakresu oświaty, w przypadku ich realizacji – jak dla terenów przeznaczonych pod budynki związane ze stałym lub czasowym pobytem dzieci i młodzieży;*
- f) *w przypadku terenów, dla których plan dopuszcza realizację usług z zakresu zdrowia, w przypadku realizacji usług udzielających stacjonarnych i całodobowych świadczeń zdrowotnych – jak dla terenów szpitali;*

ustala się obowiązek zachowania dopuszczalnego poziomu hałasu zgodnie z przepisami odrębnymi dla terenów chronionych akustycznie.

Bezpośredni, ale krótkotrwały charakter może mieć uciążliwość akustyczna związana z fazą realizacji obiektów budowlanych, będzie ona ograniczona do okresu prac budowlanych.

Uciążliwości związane z hałasem mogą powstawać na etapie realizacji inwestycji, w trakcie budowy nowych obiektów, co będzie miało bezpośredni, ale krótkotrwały i chwilowy charakter. Powstanie nowej zabudowy generuje zwiększenie ruchu samochodowego, jednakże nie będzie on przekraczał dopuszczalnych norm poziomu hałasu. Układ drogowy obszaru opracowania stanowią głównie drogi gminne charakteryzujące się niskim natężeniem ruchu. W projekcie planu nie przewidziano znaczących zmian w układzie drogowym. Przyrost zabudowy mieszkaniowej i usługowej będzie nieznaczny i nie spowoduje widocznego wzrostu ruchu na drogach.

Hałas związany z terenami rolnymi ma charakter sezonowy i wynika on z prowadzenia prac polowych z użyciem ciężkiego sprzętu. Ilość dotychczas generowanego hałasu nie powinna ulec zmianie, projekt planu wskazuje tereny rolnictwa z zakazem zabudowy oznaczone na rysunku symbolem R i jako jeden z kierunków zagospodarowania obszaru opracowania wskazuje rolnictwo.

W stosunku do dopuszczonych w projekcie planu urządzeń wytwarzających energię z odnawialnych źródeł energii (plan zakazuje lokalizacji turbin wiatrowych i biogazowni) należy stwierdzić, że produkcja energii elektrycznej z wykorzystaniem technologii pozyskiwania jej z energii słońca nie powoduje emisji hałasu. Źródłem emisji hałasu w trakcie eksploatacji systemów fotowoltaicznych mogą być kontenerowe stacje transformatorowe (przy czym natężenie hałasu zależy od izolacyjności akustycznej obudowy), inwertery, a także ruch pojazdów firm serwisowych w trakcie przeglądów, napraw oraz konserwacji instalacji.

Zabudowa zagrodowa

Jednym z przeznaczeń terenów wskazanych w projekcie planu są tereny zabudowy zagrodowej oznaczone na rysunku planu symbolem RM. Zgodnie z analizą istniejącego zagospodarowania w stosunku do projektu planu (Tabela 1.; załączniki I, II) w obrębie wyznaczonych terenów RM może powstać nowa zabudowa, co więcej kompleksy zabudowy zagrodowej (istniejące i projektowane) przeplatają się z zabudową mieszkaniową (MN) oraz mieszkaniowo-usługową (MNU), co może stanowić źródło potencjalnych konfliktów ze względu na rodzaj prowadzonej działalności rolniczej. Obecnie w miejscowości Kietczew działalność rolnicza opiera się na uprawie roślin zarówno w gruncie jak i pod osłonami (szklarnie), co nie stanowi znaczącej uciążliwości dla mieszkańców. Nie zaobserwowano obiektów inwentarskich.

Należy podkreślić, że obecnie w polskim systemie prawnym brak jest obowiązujących przepisów określających minimalną odległość, w jakiej mogą być usytuowane budynki inwentarskie, aby zapachy pochodzące z chowu lub hodowli zwierząt nie były uciążliwe dla okolicznych mieszkańców. Obecnie trwają prace nad projektem tzw. ustawy „odorowej”, która ma określać minimalną odległość dla planowanego przedsięwzięcia sektora rolnictwa, którego funkcjonowanie może wiązać się z ryzykiem powstawania uciążliwości zapachowej rozumianej jako stan dyskomfortu, subiektywnie odczuwany przez człowieka w sferze fizycznej i psychicznej, spowodowany zapachem substancji występującej w powietrzu. Należy podkreślić, że ustawa będzie regulować odległość od zabudowy mieszkaniowej jedynie dużych ferm zwierząt, tj. w liczbie nie mniejszej niż 210 DJP lub mniejszej niż 210 DJP, jeżeli w odległości mniejszej niż 210 m od tego przedsięwzięcia znajduje się inna ferma hodowlana.

Powietrze

Realizacja nowej zabudowy w granicach obszaru opracowania nie przyczyni się do znaczącego zanieczyszczenia powietrza. W projekcie planu w zakresie zaopatrzenia w ciepło wskazano:

- a) *ogrzewanie budynków ze źródeł indywidualnych, z zastosowaniem wysokosprawnych źródeł ciepła, ograniczających emisję zanieczyszczeń do środowiska z zastrzeżeniem lit. b;*
- b) *ogrzewanie budynków z indywidualnych źródeł ciepła zasilanych z sieci gazowej lub energią elektryczną;*
- c) *dopuszczenie lokalizacji urządzeń wytwarzających ciepło z odnawialnych źródeł energii zgodnie z przepisami odrębnymi z zastrzeżeniem lit. d;*
- d) *zakaz lokalizacji biogazowni.*

Ogrzewanie budynków z indywidualnych źródeł ciepła może przyczyniać się do zwiększenia niskiej emisji, należy jednak podkreślić, że nowe budynki są zwykle wyposażone w nowoczesne, niskoemisyjne rozwiązania grzewcze. Ponadto projekt planu dopuszcza pozyskiwanie ciepła i energii z OZE, co jest rozwiązaniem korzystnym prowadzącym do zmniejszenia zużycia energii ze źródeł konwencjonalnych, przyczyniających się do zanieczyszczenia powietrza.

W fazie wznoszenia nowych obiektów budowlanych nastąpi czasowe oddziaływanie na powietrze atmosferyczne związane z pracą urządzeń budowlanych oraz transportem materiałów na placie budowy. Będzie to pogorszenie warunków akustycznych i zanieczyszczenie pyłowe powietrza, jednak nie przewiduje się, aby było to znaczące oddziaływanie. Prawdopodobnie po zakończeniu inwestycji nastąpi przywrócenie stanu pierwotnego. Będzie to więc oddziaływanie bezpośrednie, chwilowe, lokalne, ograniczone do etapu prowadzenia prac budowlanych.

Pola elektromagnetyczne

Pole elektromagnetyczne jest to pole elektryczne, magnetyczne lub elektromagnetyczne o częstotliwości od 0 Hz do 300 GHz. Głównymi źródłami promieniowania niejonizującego w środowisku są: stacje radiowe i telewizyjne, elektroenergetyczne linie wysokiego napięcia, stacje transformatorowe, stacje przekaźnikowe telefonii komórkowej, urządzenia radiolokacyjne oraz radionawigacyjne. Dopuszczalny poziom pola elektromagnetycznego w zależności od funkcji obszaru określa szczegółowo rozporządzenie Ministra Zdrowia z dnia 17 grudnia 2019 r. w sprawie dopuszczalnych poziomów pól elektromagnetycznych w środowisku (Dz.U. z 2019 r., poz. 2448).

Przez obszar opracowania przebiega napowietrzna linia elektroenergetyczna wysokiego napięcia 110 kV oraz napowietrzne linie elektroenergetyczne średniego napięcia. Pole magnetyczne ma zdolność przenikania przez większość obiektów, dlatego jego ekranowanie jest utrudnione. Przepisy odrębne wymagają zachowania pasów technologicznych od linii elektroenergetycznych, o szerokości w zależności od napięcia, w których zakazuje się m.in. lokalizacji miejsc pobytu ludzi, tym samym ograniczając ich ekspozycje na promieniowanie.

Projekt planu w zakresie szczególnych warunków zagospodarowania terenów oraz ograniczeń w ich użytkowaniu ustala m.in.:

- *granice pasów technologicznych napowietrznych linii elektroenergetycznych o szerokości 36,0 m (po 18,0 m w obie strony od osi linii elektroenergetycznej wysokiego napięcia 110 kV) oraz o szerokości 12,0 m (po 6,0 m w obie strony od osi linii elektroenergetycznej średniego napięcia 15 kV) zgodnie z rysunkiem planu, w których obowiązuje:*
 - a) *zakaz lokalizacji budynków przeznaczonych na pobyt ludzi oraz nasadzeń drzew i krzewów o wysokości powyżej 3,0 m pod liniami i w odległości 6,0 m od rzutu poziomego skrajnego przewodu fazowego (w świetle koron),*
 - b) *zakaz tworzenia hałd, nasypów pod linią i w odległości 5,5 m od rzutu poziomego skrajnego przewodu fazowego.*

W zakresie zaopatrzenia w energię elektryczną plan ustala m.in. zasilanie w energię elektryczną

w oparciu o stacje oraz linie elektroenergetyczne. Zachowując zgodność z przepisami prawa nie przewiduje się negatywnego oddziaływania promieniowania elektromagnetycznego na zdrowie ludzi.

Realizacja ustaleń projektu planu skutkować będzie zachowaniem aktualnego, bardzo korzystnego poziomu pól elektromagnetycznych, gdyż nie prognozuje się realizacji nowych źródeł (urządzeń i instalacji) o znacznej powierzchni oddziaływania. Rozbudowa sieci średniego i niskiego napięcia nie spowoduje zmian w poziomie pól elektromagnetycznych. Prognozuje się, że w pełni zostaną zachowane i dotrzymane dopuszczalne poziomy pól elektromagnetycznych.

W stosunku do dopuszczonych w projekcie planu urządzeń wytwarzających energię z odnawialnych źródeł energii (plan zakazuje lokalizacji turbin wiatrowych i biogazowni) to lokalizacja elektrowni fotowoltaicznej (w terenie 1IT jako przeznaczenie dopuszczalne wskazano teren elektrowni słonecznej) wiąże się z produkcją i przesyłem energii elektrycznej. Źródłem promieniowania elektromagnetycznego dla elektrowni słonecznych jest stacja transformatorowa, linie elektroenergetyczne oraz przepływ prądu w przewodniku paneli fotowoltaicznych. Ocenia się, iż natężenie pola elektromagnetycznego od wyżej wymienionych elementów elektrowni fotowoltaicznych poza terenami ich lokalizacji będzie wynosiło mniej niż naturalne promieniowanie elektromagnetyczne i nie przekroczy dopuszczalnych poziomów pól elektromagnetycznych w środowisku naturalnym zawartych w rozporządzeniu Ministra Zdrowia z dnia 17 grudnia 2019 r. w sprawie dopuszczalnych poziomów pól elektromagnetycznych w środowisku (Dz.U. z 2019 r., poz. 2448).

11.2 Oddziaływanie na wodę

Tereny zurbanizowane mogą oddziaływać na wody podziemne i powierzchniowe poprzez produkcję ścieków, które w terenach nieobjętych kanalizacją sanitarną łatwo przedostają się do wód podziemnych i powierzchniowych, oraz poprzez zaburzenie naturalnego krążenia wód, kiedy wody opadowe i roztopowe, zamiast wnikać w grunt, są zbierane z powierzchni nieprzepuszczalnych (dachów, placów, ulic) i odprowadzane bezpośrednio do wód powierzchniowych lub oczyszczalni. Z kolei nieoczyszczone wody z dróg i placów bezpośrednio odprowadzone do gruntu mogą również stanowić zagrożenie zanieczyszczeniem.

Lokalizacja nowej zabudowy będzie skutkować zwiększoną produkcją ścieków. Miejscowość Kiełczew nie jest objęta siecią kanalizacji sanitarnej, która na terenie gminy obejmuje jedynie miejscowość Małkinia Górna. Projekt planu wyznacza teren infrastruktury technicznej (1IT), w obrębie którego planowana jest budowa oczyszczalni ścieków o przepustowości 3000 RLM – realizacja inwestycji pozwoli na objęcie siecią kanalizacyjną miejscowości Kiełczew, Prostyń, Treblinka oraz Poniatowo.

Obecnie mieszkańcy Kiełczewa korzystają z indywidualnych zbiorników na nieczystości ciekłe. Docelowo plan przewiduje podłączenie obiektów budowlanych do kanalizacji sanitarnej, co z punktu widzenia ochrony środowiska przyrodniczego jest rozwiązaniem najkorzystniejszym. Do czasu podłączenia sieci kanalizacyjnej mieszkańcy będą korzystał z indywidualnych rozwiązań – *do czasu podłączenia poszczególnych terenów do sieci kanalizacyjnej dopuszcza się odprowadzanie ścieków do zbiorników bezodpływowych z uwzględnieniem obowiązujących w tym zakresie przepisów odrębnych.*

Przewiduje się, iż na terenie objętym sporządzeniem planu prócz ścieków bytowych mogą powstawać również ścieki przemysłowe z ewentualnych obiektów usługowych. Zgodnie z ustawą Prawo ochrony środowiska przez termin ścieki przemysłowe rozumie się przez to ścieki, niebędące ściekami bytowymi albo wodami opadowymi lub roztopowymi będącymi skutkiem opadów atmosferycznych, powstałe w związku z prowadzoną przez zakład działalnością handlową, przemysłową, składową, transportową lub usługową, a także będące ich mieszaniną ze ściekami innego podmiotu, odprowadzane urządzeniami kanalizacyjnymi tego zakładu. Odprowadzanie ścieków przemysłowych jest regulowane przez przepisy odrębne – ich wytwarzanie wymaga pozwolenia wodnoprawnego na odprowadzanie ścieków do wód lub do ziemi, jeżeli będą one odprowadzane do środowiska, lub na wprowadzanie do urządzeń kanalizacyjnych, będących własnością innych podmiotów, ścieków przemysłowych zawierających substancje szczególnie szkodliwe dla środowiska wodnego.

W odniesieniu do odprowadzania wód opadowych i roztopowych projekt planu ustala:

- a) odprowadzanie wód opadowych lub roztopowych zgodnie z przepisami odrębnymi, z zastrzeżeniem lit. b,

- b) odprowadzanie wód opadowych i roztopowych bezpośrednio do ziemi lub do otwartych lub zamkniętych systemów kanalizacji deszczowej, w tym: rowów infiltracyjnych, zbiorników retencyjno-infiltracyjnych, zbiorników retencyjno-odparowujących, studni chłonnych, zgodnie z przepisami odrębnymi,
- c) średnica sieci kanalizacji deszczowej nie mniejsza niż 200 mm.

Powyższe rozwiązania są prawidłowe. Przy założeniu stosowania ustaleń zawartych w projekcie planu oraz regulacji zawartych w przepisach odrębnych nie ma podstaw do prognozowania negatywnego oddziaływania na wody powierzchniowe i podziemne, tym samym nie przewiduje się negatywnego wpływu na możliwość osiągnięcia celów środowiskowych wyznaczonych dla JCWP Bug od granicy w Niemirowie do Broku (RW20001226714759), Kanał Kacapski (RW200010267147749) oraz JCWPd nr 55.

Wprowadzone przeznaczenie w planie nie stanowi szczególnego zagrożenia dla jakości wód, w tym wód podziemnych. Plan wprowadza zakaz lokalizacji przedsięwzięć mogących zawsze znacząco oddziaływać na środowisko, za wyjątkiem obiektów inwestycji celu publicznego związanych z realizacją infrastruktury technicznej i komunikacyjnej, tym samym ograniczając możliwość wystąpienia negatywnych oddziaływań na środowisko wodne.

Rolnicze użytkowanie terenu (tereny 1R – 36R) niesie ryzyko zanieczyszczenia wód środkami ochrony roślin, nawozami i innymi substancjami o wysokiej zawartości biogenów – są to jednak oddziaływania niezależne od ustaleń planu, a zapobieganie im powinno wynikać z przestrzegania przepisów prawa i dobrej praktyki rolniczej.

W stosunku do dopuszczonych w projekcie planu urządzeń wytwarzających energię z odnawialnych źródeł energii (plan zakazuje lokalizacji turbin wiatrowych i biogazowni) to elektrownie fotowoltaiczne (w terenie 1IT jako przeznaczenie dopuszczalne wskazano teren elektrowni słonecznej) są bezobsługowe, nie wymagają budowy zaplecza socjalnego ani infrastruktury wodno-kanalizacyjnej. Wody opadowe i roztopowe będą spływać do gleby. Panele fotowoltaiczne najczęściej są myte czystą wodą (nie używa się do tego detergentów), która może być odprowadzana bezpośrednio do gruntu. Ewentualnie mogą zostać użyte środki biodegradowalne, które w wyniku rozpadu nie powodują powstania substancji toksycznych.

11.3 Oddziaływanie na powierzchnię ziemi

Do niekorzystnych przekształceń terenu dochodzić będzie w związku z prowadzeniem robót budowlanych. Przy budowie lub rozbudowie obiektów budowlanych dochodzi do przekształcenia powierzchniowej warstwy ziemi poprzez wykonywanie wykopów pod fundamenty nowych budynków lub podbudowę dróg i sytuowanie w pasie drogowym sieci infrastruktury technicznej. Opisywane oddziaływania będą nieznaczne, o charakterze bezpośrednim, długoterminowym i stałym. Wystąpią również krótkoterminowe i chwilowe oddziaływania, związane z etapem prowadzenia robót budowlanych (czasowe deformacje terenu, wykopy itp.).

W trakcie prowadzenia robót budowlanych może również dojść do zanieczyszczenia gleby poprzez niewłaściwe zabezpieczenie przy składowaniu materiałów budowlanych i odpadów budowlanych.

Niemniej przeznaczenie terenów pod funkcje mieszkaniowe oraz usługowe nie wiąże się z zanieczyszczeniem gleby lub ziemi pod warunkiem prawidłowej gospodarki odpadami i ściekami. Działania podjęte na terenie gminy Małkinia Górna w zakresie gospodarki wodno-ściekowej i gospodarki odpadami są w tym względzie prawidłowe w stosunku do istniejących uwarunkowań.

11.4 Oddziaływanie na zasoby naturalne

Złóża

W granicach obszaru opracowania nie występują udokumentowane złoża kopalin, nie przewiduje się więc oddziaływania na zasoby geologiczne.

Główne Zbiorniki Wód Podziemnych

Główne Zbiorniki Wód Podziemnych (GZWP) to wydzielone szczególnie cenne i zasobne struktury wodonośne, wytypowane jako wymagające ochrony obszary, spełniające określone wymagania ilościowe i jakościowe oraz stanowiące istotne w skali kraju rezerwuary dla zaopatrzenia ludności w wodę.

Obszar opracowania położony jest w granicach GZWP nr 215 Subniecka Warszawska. Projekt planu w zakresie zasad ochrony środowiska, przyrody i krajobrazu ustala m.in. *uwzględnienie uwarunkowań wynikających z położenia obszaru objętego planem w zasięgu Głównego Zbiornika Wód Podziemnych nr 215 Subniecka warszawska, zgodnie z ustaleniami niniejszej uchwały.*

Gleby klas chronionych

Projekt planu skutkuje przeznaczeniem terenów rolniczych pod zabudowę, co spowoduje brak możliwości rolniczego wykorzystania gleb. Należy podkreślić, że nie są to obszary kluczowe dla gospodarki rolnej – w granicach obszaru opracowania nie występują grunty rolne I-III klasy bonitacyjnej podlegające ochronie na podstawie ustawy z dnia 3 lutego 1995 r. o ochronie gruntów rolnych i leśnych (tekst jedn.: Dz.U. z 2024 r., poz. 82). Należy podkreślić, że w obowiązującym Studium uwarunkowań i kierunków zagospodarowania przestrzennego gminy Małkinia Górna przesądzono o przeznaczeniu tych terenów pod inwestycje budowlane.

Lasy

W granicach obszaru opracowania występują grunty leśne, które podlegają ochronie na mocy ustawy z dnia 3 lutego 1995 r. o ochronie gruntów rolnych i leśnych (tekst jedn.: Dz.U. z 2024 r., poz. 82).

Nowe tereny inwestycyjne wyznaczono w projekcie planu poza gruntami leśnymi – zwarte tereny zadrzewione zostały zachowane jako tereny lasów, w obrębie których zakazano lokalizacji budynków. Ponadto zgodnie z rysunkiem planu w terenach budowlanych bezpośrednio sąsiadujących z terenami leśnymi (ZL) wskazano strefy ograniczeń w zagospodarowaniu związane z odległością od lasu, gdzie obowiązuje lokalizacja budynków zgodnie z przepisami odrębnymi z zakresu warunków technicznych, jakim powinny odpowiadać budynki i ich usytuowanie – wyznaczone strefy mają za zadanie pełnić funkcje buforu ochronnego dla ekosystemów leśnych.

11.5 Oddziaływanie na krajobraz

Niezależnie od omawianego dokumentu, zgodnie z obowiązującym planem, omawiany obszar ulegałby stopniowemu zagospodarowaniu pod funkcje usługowe oraz mieszkaniowe.

Obszar objęty opracowaniem charakteryzuje się bardzo wysokimi walorami krajobrazowymi, szczególnie północna część opracowania, stanowiąca tarasy zalewowe Bugu, o malowniczym rolniczym krajobrazie. Obszar opracowania położony jest w granicach dwóch obszarów Natura 2000: Ostoja Nadbużańska PLH140011, Dolina Dolnego Bugu PLB140001. W projekcie planu wskazano granice powyższych obszarów i wskazano, że dla ww. obszarów Natura 2000 obowiązują nakazy i zakazy odnośnie zagospodarowania terenu zgodnie z przepisami odrębnymi. Ponadto obszar objętym projektem planu częściowo położony jest w granicach krajobrazów priorytetowych (leśnym, wiejskim i bagienno-łąkowym – głównie bezleśnym) wskazanych w Audycie krajobrazowym dla województwa mazowieckiego, który został przyjęty uchwałą Nr 48/24 Sejmiku Województwa Mazowieckiego z dnia 26 marca 2024 r.

W wyniku realizacji ustaleń projektu planu w obszarach zabudowanych i ich sąsiedztwie krajobraz będzie ulegał stopniowemu przekształcaniu. Projekt planu wyznacza zwarte kompleksy zabudowy wzdłuż ciągów komunikacyjnych, krystalizujące układ przestrzenny miejscowości. Będzie to oddziaływanie długoterminowe, bezpośrednie o charakterze lokalnym. Wyznaczone nowe tereny zabudowy mieszkaniowej jednorodzinnej, zagrodowej czy usługowej stanowią kontynuację istniejącej zabudowy, a więc nie przewiduje się przekształceń o charakterze znaczącym. Jako problemowe można wskazać pojedyncze tereny zabudowy zagrodowej (1RM, 5RM, 6RM) zlokalizowane w południowej części miejscowości, które zlokalizowane są na terenach funkcjonujących przyrodniczo, oddalone od głównych dróg, przez co nastąpi rozproszenie zabudowy w tym rejonie. Są to jednak tereny wyznaczone w obowiązującym mpzp z 2006 r., zatem ich zachowanie jest konieczne.

Zachowanie walorów krajobrazowych zależy przede wszystkim od rodzaju zagospodarowania poszczególnych działek, szczególnie zaś od kształtowania obiektów budowlanych. Plan określa zasady kształtowania zabudowy (wysokość zabudowy, kształt dachów, nieprzekraczalne linie zabudowy). Ponadto w planie określona zostaje minimalna powierzchnia biologicznie czynna, której zachowanie pozwoli na estetyczne kształtowanie krajobrazu.

11.6 Wpływ na zwierzęta i rośliny

Realizacja ustaleń projektu planu nie będzie istotnie oddziaływała na zwierzęta i rośliny. Zarówno dla fauny jak i dla flory największym zagrożeniem jest utrata bądź przekształcanie siedlisk. W miejscu powstawania nowych obiektów, na terenach dotychczas niezabudowanych, nastąpi lokalne, bezpośrednie, długoterminowe i stałe zubożenie lub zlikwidowanie istniejącej roślinności, zmniejszeniu ulegnie powierzchnia biologicznie czynna.

Projekt planu wyznacza zwarte kompleksy zabudowy wzdłuż głównych dróg, które będą oddziaływały na środowisko jedynie lokalnie. Projekt planu dąży do koncentracji zabudowy aniżeli jej rozpraszania z jednoczesnym zachowaniem ciągłości terenów funkcjonujących przyrodniczo, co z punktu widzenia ochrony fauny jest korzystne – koncentracja zabudowy w danych rejonach zapobiega jej rozpraszaniu, a więc wnikaniiu negatywnych oddziaływań w głąb terenów wykorzystywanych przez zwierzęta. Wskazane pod nową zabudowę tereny obejmują tereny rolnicze, po części zadrzewione i zakrzewione jako wynik zachodzącego procesu sukcesji wtórnej (skutek odłogowania), usytuowane pomiędzy istniejącą zabudową Kiełczewa oraz bezpośrednio wzdłuż głównych dróg. Zwarte tereny zadrzewione zostały zachowane jako tereny lasów, w obrębie których zakazano lokalizacji budynków.

Wyznaczone w projekcie planu nowe tereny inwestycyjne położone są w zasięgu obszaru specjalnej ochrony ptaków Natura 2000 Dolina Dolnego Bugu (cały obszar miejscowości) oraz specjalnego obszaru ochrony siedlisk Natura 2000 Ostoja Nadbużańska (północna część miejscowości), przy czym w wyniku przeprowadzonej analizy (Tabela 1., Załącznik I, Załącznik II) stwierdzono jedynie jeden przypadek, w którym wskazany nowy teren inwestycyjny koliduje z przedmiotem ochrony obszaru Natura 2000 Ostoja Nadbużańska oraz wskazanymi w PZO działaniami ochronnymi, tj.:

- wyznaczono teren zabudowy mieszkaniowo-usługowej (4MNU) na terenie, gdzie zostały wskazane działania ochronne tj. zachowanie starych drzew, ogławianie drzew (pachnica dębowa) oraz zachowanie drzew (pachnica dębowa).

W odniesieniu do terenu 4MNU, to został on już przeznaczony pod zabudowę mieszkaniowo-usługową w obowiązującym miejscowym planie zagospodarowania przestrzennego Gminy Małkinia Górna przyjętym uchwałą Nr 219/XXXVI/2006 Rady Gminy Małkinia Górna z dnia 31 marca 2006 r. (teren 12.MN/U) – projekt planu podtrzymuje te ustalenia. Ponadto projekt planu ustala, że na obszarach Natura 2000 obowiązują nakazy i zakazy odnośnie zagospodarowania terenu zgodnie z przepisami odrębnymi.

Miejscowość Kiełczew położona jest w zasięgu korytarza ekologicznego Dolina dolnego Bugu (GKPnC-4) – wzdłuż ul. Prymasa Tysiąclecia wskazano ciąg nieprzerwanej zabudowy mieszkaniowej jednorodzinnej, zagrodowej oraz usługowej. Prognozuje się, że dogęszczenie istniejącej zabudowy całkowicie uniemożliwi przemieszczanie się zwierzyny pomiędzy północną a południową częścią miejscowości, przy czym ze względu na już istniejącą zabudowę oraz przewagę intensywnie wykorzystywanych terenów rolniczych nad terenami zwartymi zadrzewień mogących stanowić ostoję dla zwierzyny, tereny położone w centralnej części miejscowości Kiełczew nie stanowią istotnej trasy wędrówek. Większe znaczenie dla migracji mają niezabudowane, ekstensywnie użytkowane tereny rolnicze i leśne położone na tarasie zalewowym Bugu, które projekt planu pozostawia w dotychczasowym użytkowaniu. Nie przewiduje się, aby doszło do zachwiania drożności korytarza.

W odniesieniu do dopuszczonych w projekcie planu urządzeń wytwarzających energię z odnawialnych źródeł energii (plan zakazuje lokalizacji turbin wiatrowych i biogazowni) to panele fotowoltaiczne (w terenie 1IT jako przeznaczenie dopuszczalne wskazano teren elektrowni słonecznej) są osadzone na wbitych bezpośrednio w grunt słupkach, tereny pod rzędami paneli fotowoltaicznych oraz między nimi mogą pełnić funkcję terenu biologicznie czynnego.

Wskazane jest, na etapie projektu inwestycyjnego OZE, uwzględnienie rozwiązań mających na celu zminimalizowanie negatywnych oddziaływań w związku z instalacją urządzeń odnawialnych źródeł energii, tj.:

- umieszczenie na panelach fotowoltaicznych warstw antyrefleksyjnych lub zastosowanie innych rozwiązań technicznych, skutkujących brakiem odbicia promieni słonecznych oraz złudzenia występowania wody (ptactwo w czasie lotu nie będzie kojarzyć instalacji fotowoltaicznych ze zbiornikami wodnymi).

11.7 Wpływ na ekosystemy i różnorodność biologiczną

Różnorodność biologiczną można rozumieć jako stopień zachowania naturalnie występujących gatunków oraz zbiorowisk, a także ras zwierząt i form roślin. Różnorodność biologiczna występuje, zatem na trzech poziomach organizacji przyrody: ekosystemowym, gatunkowym, genetycznym.

W rozdziale 11.6 *Wpływ na zwierzęta i rośliny* scharakteryzowano przewidywane oddziaływania na zwierzęta i rośliny. Z analizy wynika, że realizacja ustaleń projektu planu nie będzie negatywnie oddziaływać na cele ochrony obszarów Natura 2000 Ostoja Nadbużańska PLH140011 oraz Dolina Dolnego Bugu PLB140001.

Realizacja ustaleń projektu planu przyczyni się do zmniejszenia powierzchni biologicznie czynnej, przy czym będzie to dotyczyło głównie terenów rolnych. Będą to zmiany punktowe, związane z posadowieniem obiektów budowlanych oraz drogami dojazdowymi. Prognozuje się, iż na nowych terenach inwestycyjnych nastąpi zmiana składu gatunkowego zarówno roślin, jak i zwierząt. Tereny, które były do tej pory niezainwestowane o składzie gatunkowym charakterystycznym dla terenów otwartych, zostaną przeznaczone pod zieleń urządzoną (trawniki, krzewy, drzewa ozdobne, rośliny rabatowe, w tym gatunki obcego pochodzenia). Skład gatunkowy zwierząt, również ulegnie zmianie - zwierzęta, które do tej pory wykorzystywały teren do żerowania, migracji, zmienią swoje miejsce bytowania. Prognozuje się, iż nie będzie to oddziaływanie znacząco negatywne – projekt planu kształtuje zwarte kompleksy zabudowy, które będą oddziaływały na środowisko jedynie lokalnie, zabudowa lokalizowana jest głównie w sąsiedztwie istniejącej zabudowy oraz przy głównych ciągach komunikacyjnych, co z punktu widzenia ochrony fauny jest korzystne.

Z uwagi na zachowanie terenów najcenniejszych przyrodniczo (zachowanie terenów leśnych, zieleni naturalnej oraz siedlisk „naturowych”), a wprowadzenie terenów budowlanych głównie na tereny rolnicze (częściowo zadrzewione i zakrzewione w wyniku postępującego procesu sukcesji wtórnej) negatywne oddziaływanie na różnorodność biologiczną nie będzie oddziaływaniem znaczącym.

Zwiększenie zasięgu terenów budowlanych w stosunku do stanu istniejącego nie przyczyni się do zachwiania równowagi ekologicznej obszaru objętego opracowaniem, jak również terenów w bezpośrednim sąsiedztwie, gdyż w użytkowaniu miejscowości Kiełczew zaznacza się wyraźna przewaga terenów otwartych (rolniczych, leśnych, zadrzewionych i zakrzewionych) w porównaniu do istniejącej jak i projektowanej zabudowy.

11.8 Oddziaływanie na klimat i adaptacja do zmian klimatu

Do czynników kształtujących klimat zaliczamy: promieniowanie słoneczne, usłonecznienie, zachmurzenia, opady, temperaturę, wilgotność względną oraz prędkość wiatru, wtórnie na klimat wpływają również zagospodarowanie terenu i zanieczyszczenia powietrza. W wyniku realizacji ustaleń projektu planu przewiduje się lokalne, pośrednie oddziaływanie na mikroklimat – projekt planu przewiduje na obszarze opracowania ogrzewanie budynków ze źródeł indywidualnych, z zastosowaniem wysokosprawnych źródeł ciepła, ograniczających emisję zanieczyszczeń do środowiska. Należy podkreślić, że w nowych obiektach instalowane są zwykle nowoczesne systemy grzewcze wykorzystujące paliwa dobrej jakości lub proekologiczne.

Zgodnie z ratyfikowaną przez Polskę Ramową Konwencją Narodów Zjednoczonych w sprawie zmian klimatu należy dążyć do wprowadzania działań prowadzących do zapobiegania niebezpiecznej antropogenicznej ingerencji w system klimatyczny. Problematyka zmian klimatu w dokumentach realizowanych na szczeblu krajowym została zawarta w opracowaniu *Strategiczny plan adaptacji dla sektorów i obszarów wrażliwych na zmiany klimatu do roku 2020 z perspektywą do roku 2030*. Jako cel główny wskazano zapewnienie zrównoważonego rozwoju oraz efektywnego funkcjonowania gospodarki i społeczeństwa w warunkach zmiany klimatu. W związku z realizacją ustaleń projektu planu nie przewiduje się znaczącego negatywnego

oddziaływania na klimat. Ogólnie plan uwzględnia cele adaptacyjne poprzez:

- zasilanie w energię elektryczną w oparciu o stacje oraz linie elektroenergetyczne;
- zasilanie w wodę z sieci wodociągowej;
- odprowadzanie ścieków do sieci kanalizacyjnej.

Ponadto w zakresie łagodzenia zmian klimatu, w skali planu istotne jest zapewnienie możliwości wykorzystania energii ze źródeł odnawialnych. W planie dopuszcza się indywidualne systemy pozyskiwania energii, w tym urządzenia wytwarzające energię z odnawialnych źródeł energii (w terenie 1IT jako przeznaczenie dopuszczalne wskazano teren elektrowni słonecznej). Instalacje takie jak elektrownie wiatrowe i biogazownie są zabronione, z uwagi na ustalenia obowiązującego studium i charakter zagospodarowania tego obszaru. Inwestycje w OZE wpisują się w politykę UE i kraju w zakresie przeciwdziałania zmianom klimatu, w tym w szczególności w działania mające na celu redukcję emisji dwutlenku węgla do atmosfery.

11.9 Oddziaływanie na zabytki i dobra materialne

Nie przewiduje się negatywnego oddziaływania na zabytki archeologiczne – stanowiska archeologiczne o nr AZP 47-75/5, AZP 47-75/6, AZP 47-75/7 i AZP 47-75/8. Projekt planu oznacza graficznie ww. stanowiska na rysunku planu oraz wskazuje, że obowiązują dla nich nakazy i zakazy zgodnie z przepisami odrębnymi w zakresie ochrony zabytków i opieki nad zabytkami.

Ponadto w zakresie zachowania ciągłości dziedzictwa kulturowego wskazuje:

- położenie całego obszaru objętego planem w krajobrazie osadnictwa drobnoszlacheckiego,
- położenie całego obszaru objętego planem w paśmie przyrodniczo-kulturowym rzeki Bug,
- położenie całego obszaru objętego planem w strefie ochrony wartości krajobrazów przyrodniczo-kulturowych w pasmach rzecznych.

Oceniając dobro materialne, jako wszystkie środki, które mogą być wykorzystane, bezpośrednio lub pośrednio, do zaspokojenia potrzeb ludzkich, stwierdzić należy jednoznacznie, że zapisy projektu planu służą ogólnemu rozwojowi miejscowości Kietczew, a więc wzbogaceniu dóbr materialnych przy racjonalnym wykorzystaniu już istniejących elementów zagospodarowania.

11.10 Oddziaływanie na obszary Natura 2000 i inne obszary chronione na mocy ustawy o ochronie przyrody

Obszar objęty opracowaniem objęty jest siecią Natura 2000. Cały obszar miejscowości Kietczew znajduje się w zasięgu obszaru specjalnej ochrony ptaków Natura 2000 Dolina Dolnego Bugu PLB140001, a północna część miejscowości znajduje się w zasięgu specjalnego obszaru ochrony siedlisk Natura 2000 Ostoja Nadbużańska PLH140011.

Zgodnie z ustawą z 16 kwietnia 2004 r. o ochronie przyrody w odniesieniu do obszarów Natura 2000, zabrania się podejmowania działań mogących, osobno lub w połączeniu z innymi działaniami, znacząco negatywnie oddziaływać na cele ochrony obszaru Natura 2000, w tym w szczególności:

- pogorszyć stan siedlisk przyrodniczych lub siedlisk gatunków roślin i zwierząt, dla których ochrony wyznaczono obszar Natura 2000;
- wpłynąć negatywnie na gatunki, dla których ochrony został wyznaczony obszar Natura 2000;
- pogorszyć integralność obszaru Natura 2000 lub jego powiązania z innymi obszarami.

Lokalizację siedlisk i stanowisk zwierząt, siedlisk przyrodniczych będących przedmiotami ochrony obszaru Natura 2000 Dolina Dolnego Bugu PLB140001 oraz Ostoja Nadbużańska PLH140011 wraz z zasięgiem działań ochronnych przedstawiają załączniki graficzne do prognozy (Załącznik I, Załącznik II). Zgodnie z analizą nowych terenów inwestycyjnych wskazanych, w projekcie planu w porównaniu do istniejącego zagospodarowania stwierdzono jedynie jeden przypadek, w którym wskazany nowy teren inwestycyjny koliduje z przedmiotem ochrony obszaru Natura 2000 Ostoja Nadbużańska oraz wskazanymi w PZO działaniami

ochronnymi, tj.:

- wyznaczono teren zabudowy mieszkaniowo-usługowej (4MNU) na terenie, gdzie zostały wskazane działania ochronne tj. zachowanie starych drzew, ogławianie drzew (pachnica dębowa) oraz zachowanie drzew (pachnica dębowa).

W odniesieniu do terenu 4MNU, to został on już przeznaczony pod zabudowę mieszkaniowo-usługową w obowiązującym miejscowym planie zagospodarowania przestrzennego Gminy Małkinia Górna przyjętym uchwałą Nr 219/XXXVI/2006 Rady Gminy Małkinia Górna z dnia 31 marca 2006 r. (teren 12.MN/U) – projekt planu podtrzymuje te ustalenia. Ponadto projekt planu ustala, że na obszarach Natura 2000 obowiązują nakazy i zakazy odnośnie zagospodarowania terenu zgodnie z przepisami odrębnymi.

Ocenia się, iż realizacja zapisów planu nie wpłynie negatywnie na cele ochrony obszarów Natura 2000, niemniej wskazuje się, by każdorazowo przed realizacją zamierzenia inwestycyjnego dany teren oraz planowane przedsięwzięcie zostały poddane analizie pod kątem braku oddziaływania na obszary Natura 2000.

11.11 Ryzyko wystąpienia poważnych awarii

Zgodnie z ustawą Prawo ochrony środowiska przez poważną awarię rozumie się zdarzenie, w szczególności emisję, pożar lub eksplozję, powstałe w trakcie procesu przemysłowego, magazynowania lub transportu, w których występuje jedna lub więcej niebezpiecznych substancji, prowadzące do natychmiastowego powstania zagrożenia życia lub zdrowia ludzi lub środowiska lub powstania takiego zagrożenia z opóźnieniem. O zaliczeniu zakładu do kategorii o zwiększonym ryzyku lub o dużym ryzyku wystąpienia poważnych awarii decyduje Minister Rozwoju (Dz.U. z 2016 r., poz. 138).

W granicach miejscowości Kiełczew obecnie nie ma zakładów o zwiększonym lub dużym ryzyku wystąpienia poważnych awarii. Projekt planu wskazuje na realizację funkcji nieobarczonych ryzykiem wystąpienia poważnej awarii, a ponadto ustala zakaz lokalizacji zakładów stwarzających zagrożenie dla życia lub zdrowia ludzi, a w szczególności zakładów stwarzających zagrożenie wystąpienia poważnej awarii.

12 Rozwiązania mające na celu zapobieganie, ograniczanie lub kompensację przyrodniczą negatywnych oddziaływań na środowisko mogących być rezultatem realizacji projektowanego dokumentu

Podstawowe problemy z zakresu ochrony środowiska w projekcie planu zostały rozwiązane w sposób prawidłowy. Miejscowy plan zagospodarowania przestrzennego dla miejscowości Kiełczew, gmina Małkinia Górna nie narusza ustaleń studium uwarunkowań i kierunków zagospodarowania przestrzennego gminy Małkinia Górna, przyjętego uchwałą Nr 379/XLIX/2023 Rady Gminy Małkinia Górna z dnia 31 marca 2023 r.

Projekt planu w zakresie zasad ochrony środowiska, przyrody i krajobrazu kulturowego ustala:

- 1) *obowiązek zachowania dopuszczalnego poziomu hałasu zgodnie z przepisami odrębnymi dla terenów chronionych akustycznie:*
 - a) *oznaczonych na rysunku planu symbolami MN, RM – jak dla terenów przeznaczonych pod zabudowę mieszkaniową;*
 - b) *oznaczonych na rysunku planu symbolem MNU:*
 - *jak dla terenów przeznaczonych pod zabudowę mieszkaniową w przypadku realizacji zabudowy mieszkaniowej,*
 - *jak dla terenów przeznaczonych na cele mieszkaniowo-usługowe w przypadku realizacji zabudowy mieszkaniowej z zabudową usługową;*
 - c) *oznaczonych na rysunku planu symbolem UO – jak dla terenów przeznaczonych na budynki związane ze stałym lub czasowym pobytem dzieci i młodzieży;*

- d) oznaczonych na rysunku planu symbolami US, ZP – jak dla terenów przeznaczonych na cele rekreacyjno-wypoczynkowe;
 - e) w przypadku terenów, dla których plan dopuszcza realizację usług z zakresu oświaty, w przypadku ich realizacji – jak dla terenów przeznaczonych pod budynki związane ze stałym lub czasowym pobytem dzieci i młodzieży;
 - f) w przypadku terenów, dla których plan dopuszcza realizację usług z zakresu zdrowia, w przypadku realizacji usług udzielających stacjonarnych i całodobowych świadczeń zdrowotnych – jak dla terenów szpitali;
- 2) zakaz lokalizacji przedsięwzięć mogących zawsze znacząco oddziaływać na środowisko, za wyjątkiem obiektów inwestycji celu publicznego związanych z realizacją infrastruktury technicznej i komunikacyjnej;
 - 3) uwzględnienie uwarunkowań wynikających z położenia obszaru objętego planem w zasięgu Głównego Zbiornika Wód Podziemnych nr 215 Subniecka warszawska, zgodnie z ustaleniami niniejszej uchwały;
 - 4) zakaz lokalizacji zakładów stwarzających zagrożenie dla życia lub zdrowia ludzi, a w szczególności zakładów stwarzających zagrożenie wystąpienia poważnej awarii;
 - 5) w zakresie zachowania ciągłości dziedzictwa kulturowego:
 - a) wskazanie położenia całego obszaru objętego planem w krajobrazie osadnictwa drobnoszlacheckiego,
 - b) wskazanie położenia całego obszaru objętego planem w paśmie przyrodniczo-kulturowym rzeki Bug,
 - c) wskazanie położenia całego obszaru objętego planem w strefie ochrony wartości krajobrazów przyrodniczo-kulturowych w pasmach rzecznych.

Ponadto w zakresie granic i sposobu zagospodarowania terenów lub obiektów podlegających ochronie, ustalonych na podstawie przepisów odrębnych, a także obszarów szczególnego zagrożenia powodzią ustala:

- 1) obszar objęty planem miejscowym, zgodnie z rysunkiem planu, częściowo położony jest w granicach obszaru NATURA 2000 – Ostoja Nadbużańska PLH140011, dla którego obowiązują nakazy i zakazy odnośnie zagospodarowania terenu zgodnie z przepisami odrębnymi;
- 2) obszar objęty planem miejscowym położony jest w całości w granicach obszaru NATURA 2000 – Dolina Dolnego Bugu PLB140001, dla którego obowiązują nakazy i zakazy odnośnie zagospodarowania terenu zgodnie z przepisami odrębnymi;
- 3) obszar objęty planem miejscowym, zgodnie z rysunkiem planu, częściowo położony jest w granicach krajobrazów priorytetowych leśnym, wiejskim i bagienno-łąkowym – głównie bezleśnym;
- 4) obszar objęty planem miejscowym, zgodnie z rysunkiem planu, częściowo położony jest w granicach obszaru szczególnego zagrożenia powodziowego, na którym prawdopodobieństwo wystąpienia powodzi jest wysokie i wynosi 10%, w którym obowiązują ograniczenia w zagospodarowaniu zgodnie z przepisami odrębnymi;
- 5) obszar objęty planem miejscowym, zgodnie z rysunkiem planu, częściowo położony jest w granicach obszaru szczególnego zagrożenia powodziowego, na którym prawdopodobieństwo wystąpienia powodzi jest średnie i wynosi 1%, w którym obowiązują ograniczenia w zagospodarowaniu zgodnie z przepisami odrębnymi;
- 6) obszar objęty planem miejscowym, zgodnie z rysunkiem planu, częściowo położony jest w granicach obszaru, na którym prawdopodobieństwo wystąpienia powodzi jest niskie i wynosi 0,2%, w którym obowiązują ograniczenia w zagospodarowaniu zgodnie z przepisami odrębnymi.

Rozwiązania mające na celu zapobieganie, ograniczanie lub kompensację przyrodniczą negatywnych oddziaływań na cele i przedmiot ochrony obszaru Natura 2000 oraz integralność tego obszaru

W rozdziale 11.10 *Oddziaływanie na obszary Natura 2000 i inne obszary chronione na mocy ustawy o ochronie przyrody* scharakteryzowano kolizje nowych terenów inwestycyjnych z przedmiotami ochrony obszarów Natura 2000 oraz wskazanymi w PZO działaniami ochronnymi. Z analizy wynika, że realizacja ustaleń projektu planu nie będzie negatywnie oddziaływać na cele ochrony obszarów Natura 2000 Ostoja Nadbużańska PLH140011 oraz Dolina Dolnego Bugu PLB140001. Niemniej jednak wskazuje się, by każdorazowo przed realizacją zamierzenia inwestycyjnego dany teren oraz planowane przedsięwzięcie zostały poddane analizie pod kątem braku oddziaływania na obszary Natura 2000.

W odniesieniu do dopuszczonych w planie urządzeń wytwarzających energię z odnawialnych źródeł energii wskazane jest, na etapie projektu inwestycyjnego, uwzględnienie rozwiązań mających na celu zminimalizowanie negatywnych oddziaływań w związku z instalacją urządzeń odnawialnych źródeł energii, tj.:

- umieszczenie na panelach fotowoltaicznych warstw antyrefleksyjnych lub zastosowanie innych rozwiązań technicznych, skutkujących brakiem odbicia promieni słonecznych oraz złudzenia występowania wody (ptactwo w czasie lotu nie będzie kojarzyć instalacji fotowoltaicznych ze zbiornikami wodnymi).

Miejscowość Kiełczew położona jest w zasięgu korytarza ekologicznego Dolina dolnego Bugu (GKPnC-4) – wzdłuż ul. Prymasa Tysiąclecia wskazano ciąg nieprzerwanej zabudowy mieszkaniowej jednorodzinnej, zagrodowej oraz usługowej. Prognozuje się, że dogęszczenie istniejącej zabudowy całkowicie uniemożliwi przemieszczanie się zwierzyny pomiędzy północną a południową częścią miejscowości, przy czym ze względu na już istniejącą zabudowę oraz przewagę intensywnie wykorzystywanych terenów rolniczych nad terenami zwartych zadrzewień mogących stanowić ostoję dla zwierzyny, tereny położone w centralnej części miejscowości Kiełczew nie stanowią istotnej trasy wędrówek. Większe znaczenie dla migracji mają niezabudowane, ekstensywnie użytkowane tereny rolnicze i leśne położone na tarasie zalewowym Bugu, które projekt planu pozostawia w dotychczasowym użytkowaniu. Nie przewiduje się, aby doszło do zachwiania drożności korytarza.

13 Rozwiązania alternatywne do rozwiązań zawartych w projektowanym dokumencie wraz z uzasadnieniem ich wyboru

Podstawowe problemy z zakresu ochrony środowiska zostały w projekcie planu rozwiązane w sposób prawidłowy. Projekt planu uwzględnia wariant najkorzystniejszy pod względem społecznym, ekonomicznym oraz ekologicznym.

14 Załączniki

Załącznik I – lokalizacja siedlisk i stanowisk zwierząt, siedlisk przyrodniczych będących przedmiotami ochrony obszaru Natura 2000 Dolina Dolnego Bugu PLB140001 oraz Ostoja Nadbużańska PLH140011, nowe tereny inwestycyjne (Skala 1:10 000, podkład topograficzny)

Załącznik II – lokalizacja siedlisk i stanowisk zwierząt, siedlisk przyrodniczych będących przedmiotami ochrony obszaru Natura 2000 Dolina Dolnego Bugu PLB140001 oraz Ostoja Nadbużańska PLH140011, nowe tereny inwestycyjne (mapa wykonana w celach praktycznych z wykorzystaniem ortofotomapy w skali 1:5 000)

15 Akty prawne uwzględnione w opracowaniu

- Ustawa z dnia 3 października 2008 r. o udostępnianiu informacji o środowisku i jego ochronie, udziale społeczeństwa w ochronie środowiska oraz o ocenach oddziaływania na środowisko (tekst jedn.: Dz.U. z 2023 r., poz. 1094 ze zm.);

- Ustawa z dnia 27 kwietnia 2001 r. Prawo ochrony środowiska (tekst jedn.: Dz.U. z 2024 r., poz. 54);
- Ustawa z dnia 16 kwietnia 2004 r. o ochronie przyrody (tekst jedn.: Dz.U. z 2023 r., poz. 1336 ze zm.);
- Ustawa z dnia 27 marca 2003 r. o planowaniu i zagospodarowaniu przestrzennym (tekst jedn.: Dz.U. z 2023 r., poz. 977 ze zm.);
- Ustawa z dnia 9 czerwca 2011 r. Prawo geologiczne i górnicze (tekst jedn.: Dz.U. z 2023 r., poz. 633 ze zm.);
- Ustawa z dnia 20 lipca 2017 r. Prawo wodne (tekst jedn.: Dz.U. z 2023 r., poz. 1478 ze zm.);
- Ustawa z dnia 28 września 1991 r. o lasach (tekst jedn.: Dz.U. z 2024 r., poz. 530);
- Ustawa z dnia 14 grudnia 2012 r. o odpadach (tekst jedn.: Dz.U. z 2023 r., poz. 1587 ze zm.);
- Ustawa z dnia 3 lutego 1995 r. o ochronie gruntów rolnych i leśnych (tekst jedn.: Dz.U. z 2024 r., poz. 82);
- Ustawa z dnia 23 lipca 2003 r. o ochronie zabytków i opiece nad zabytkami (tekst jedn.: Dz.U. z 2022 r., poz. 840 ze zm.);
- Ustawa z dnia 7 czerwca 2001 r. o zbiorowym zaopatrzeniu w wodę i zbiorowym odprowadzaniu ścieków (tekst jedn.: Dz.U. z 2023 r., poz. 537 ze zm.);
- Ustawa z dnia 13 września 1996 r. o utrzymaniu czystości i porządku w gminach (tekst jedn.: Dz.U. z 2024 r., poz. 399);
- Rozporządzenie Ministra Środowiska z dnia 9 września 2002 r. w sprawie opracowań ekofizjograficznych (Dz.U. z 2002 r. Nr 155, poz. 1298);
- Rozporządzenie Ministra Środowiska z dnia 1 września 2016 r. w sprawie sposobu prowadzenia oceny zanieczyszczenia powierzchni ziemi (Dz.U. z 2016 r., poz. 1395);
- Rozporządzenie Ministra Środowiska z dnia 24 sierpnia 2012 r. w sprawie poziomów niektórych substancji w powietrzu (tekst jedn.: Dz.U. z 2021 r., poz. 845);
- Rozporządzenie Ministra Środowiska z dnia 30 grudnia 2002 r. w sprawie poważnych awarii objętych obowiązkiem zgłoszenia do Głównego Inspektora Ochrony Środowiska (tekst jedn.: Dz.U. z 2021 r., poz. 1555);
- Dyrektywa Parlamentu Europejskiego i Rady 2009/147/WE z 30 listopada 2009 r. w sprawie ochrony dzikiego ptactwa;
- Dyrektywa Rady 92/43/EWG z 21 maja 1992 r. w sprawie ochrony siedlisk przyrodniczych oraz dzikiej fauny i flory.

16 Materiały źródłowe

1. Opracowanie ekofizjograficzne podstawowe do miejscowego planu zagospodarowania przestrzennego dla miejscowości Kiełczew, gmina Małkinia Górna, Budplan Sp. z o.o., 2018;
2. Studium uwarunkowań i kierunków zagospodarowania przestrzennego gminy Małkinia Górna, przyjęte uchwałą Nr 379/XLIX/2023 Rady Gminy Małkinia Górna z dnia 31 marca 2023 r.;
3. Projekt założeń do planu zaopatrzenia w ciepło, energię elektryczną i paliwa gazowe dla Gminy Małkinia Górna, Meritum Competence, marzec 2023;
4. Program Ochrony Środowiska dla Gminy Małkinia Górna na lata 2021 – 2024 z perspektywą do roku 2028, 2020;
5. Audyt krajobrazowy dla województwa mazowieckiego (uchwała Nr 48/24 Sejmiku Województwa Mazowieckiego z dnia 26 marca 2024 r. w sprawie audytu krajobrazowego dla województwa mazowieckiego);

Materiały kartograficzne oraz warstwy tematyczne GIS (shp):

1. Szczegółowa Mapa Geologiczna Polski. Skala 1: 50 000. Państwowy Instytut Geologiczny, Warszawa; arkusz z objaśnieniami – 414 Ostrów Mazowiecka, 453 Sadowne;
2. Mapa Hydrogeologiczna Polski. Skala 1: 50 000. Państwowy Instytut Geologiczny, Warszawa; arkusz z objaśnieniami – 414 Ostrów Mazowiecka, 453 Sadowne;
3. Mapa Krajowej Sieci Ekologicznej ECONET. Liro A. IUCN, Warszawa, 1995;
4. ISOK – Mapy zagrożenia powodziowego i mapy ryzyka powodziowego;
5. Mapa osuwisk i terenów zagrożonych ruchami masowymi, PIG-PIB;
6. Warstwy tematyczne Nadleśnictwa Ostrów Mazowiecka – lasy stanowiące własność Skarbu Państwa, lasy ochronne, typy siedliskowe lasów;
7. Warstwy tematyczne IBS PAN w Białowieży – sieć korytarzy ekologicznych łączących obszary Natura 2000 wg koncepcji Jędrzejewskiego;
8. Warstwy tematyczne CBDG:
 - Hydrogeologia – Główne Zbiorniki Wód Podziemnych,
 - Hydrogeologia – Jednolite Części Wód Podziemnych,
 - MIDAS – obszary górnicze,
 - MIDAS – tereny górnicze,
 - MIDAS – złoża kopalin,
 - Środowisko – regiony fizyczno-geograficzne Polski (J. Solon i inni, 2018).

Witryny internetowe:

1. <https://malkiniagorna.e-mapa.net/>
2. <http://www.gios.gov.pl> Głównego Inspektoratu Ochrony Środowiska w Warszawie – publikacje dot. wyników monitoringu środowiska
3. <http://warszawa.rdos.gov.pl> Regionalna Dyrekcja Ochrony Środowiska w Warszawie – rejestry form ochrony przyrody

17 Oświadczenie autora prognozy

Warszawa, dnia 23 kwietnia 2024 r.

O Ś W I A D C Z E N I E A U T O R A P R O G N O Z Y

W związku z art. 74a ust. 1 i 2 ustawy z dnia 3 października 2008 r. o udostępnianiu informacji o środowisku i jego ochronie, udziale społeczeństwa w ochronie środowiska oraz o ocenach oddziaływania na środowisko (tekst jedn.: Dz.U. z 2023 r., poz. 1094 ze zm.)

o ś w i a d c z a m

że jako autor *Prognozy oddziaływania na środowisko do miejscowego planu zagospodarowania przestrzennego dla miejscowości Kietczew, gmina Małkinia Górna* spełniam warunki określone przez wyżej przywołany artykuł, tj.:

- ukończyłam, w rozumieniu przepisów o szkolnictwie wyższym, co najmniej studia pierwszego stopnia lub studia drugiego stopnia, lub jednolite studia magisterskie na kierunkach związanych z kształceniem w obszarze nauk przyrodniczych z dziedzin nauk biologicznych oraz nauk o Ziemi;
- posiadam co najmniej 3-letnie doświadczenie w pracach w zespołach autorów przygotowujących prognozy oddziaływania na środowisko;
- byłam co najmniej pięciokrotnie członkiem zespołów autorów przygotowujących prognozy oddziaływania na środowisko.

Jestem świadoma odpowiedzialności karnej za złożenie fałszywego oświadczenia.

Agata Gzwałt