

Projekt

z dnia 27 września 2023 r.

Zatwierdzony przez

**UCHWAŁA NR
RADY GMINY MAŁKINIA GÓRNA**

z dnia 2023 r.

**zmieniająca uchwałę w sprawie przystąpienia do sporządzenia zmiany miejscowego planu
zagospodarowania przestrzennego Gminy Małkinia Górna**


Na podstawie art. 18 ust. 2 pkt 5 ustawy z dnia 8 marca 1990 roku o samorządzie gminnym (Dz. U. z 2023 r. poz. 40 z późn. zm.) i art. 14 ust. 1 i 2 ustawy z dnia 27 marca 2003 roku o planowaniu i zagospodarowaniu przestrzennym (Dz. U. z 2023 r. poz. 977 z późn. zm.), Rada Gminy Małkinia Górna uchwała co następuje:

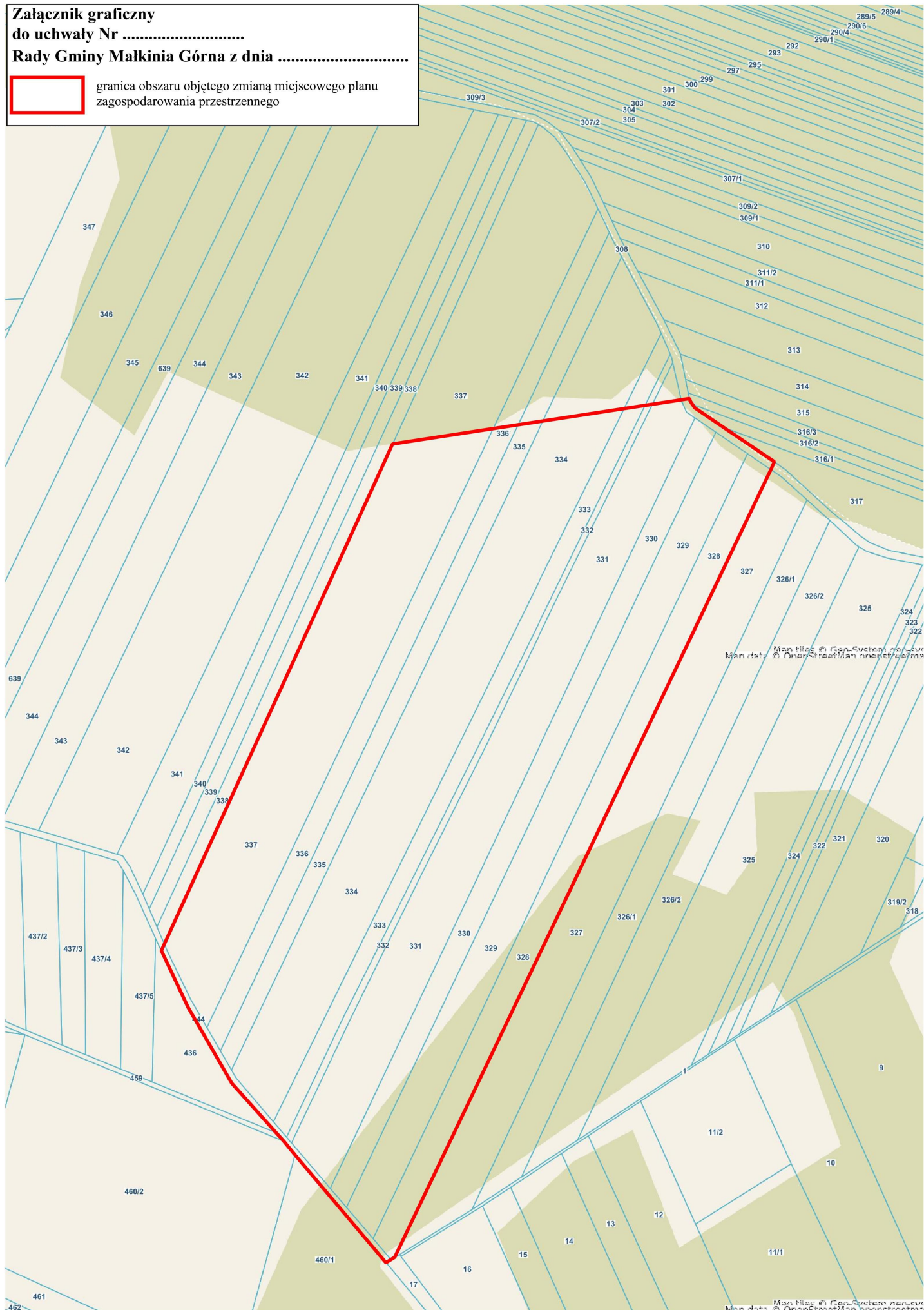
§ 1. W uchwale Nr 470/LIV/2023 Rady Gminy Małkinia Górna z dnia 11 września 2023 r. w sprawie przystąpienia do sporządzenia zmiany miejscowego planu zagospodarowania przestrzennego Gminy Małkinia Górna, załącznik graficzny otrzymuje brzmienie zgodne z załącznikiem do niniejszej uchwały.

§ 2. Wykonanie uchwały powierza się Wójtowi Gminy Małkinia Górna.

§ 3. Uchwała wchodzi w życie z dniem podjęcia i podlega ogłoszeniu w sposób zwyczajowo przyjęty na terenie gminy.

Załącznik graficzny
do uchwały Nr
Rady Gminy Małkinia Górna z dnia

 granica obszaru objętego zmianą miejscowego planu zagospodarowania przestrzennego



Uzasadnienie

Zmiana uchwały Nr 407/LIV/2023 Rady Gminy Małkinia Górna z dnia 11 września 2023 roku polegająca na zmianie załącznika graficznego wyniku z konieczności dostosowania obszaru opracowania zmiany miejscowego planu zagospodarowania przestrzennego gminy Małkinia Górna (Uchwała Nr 216/XXXVI/2006 z dnia 31 marca 2006 roku) do granic udokumentowanego złoża "Poniatowo VI".

W części północno-zachodniej ww. złoża ulega znacznemu wypłyceciu i pogorszeniu jakości surowca, a tym samym jego eksploatacja w tym kierunku z ekonomicznego punktu widzenia przestaje się być opłacalna.

Teren w tej części pokryty jest drzewostanem stanowiącymi zwarty kompleks leśny znajdujący się w dobrym stanie fizycznym. Wyłączenie gruntów leśnych z użytkowania leśnego i przeznaczenie ich na cele powierzchniowej eksploatacji, z jednej strony przyczyni się do podniesienia kosztów wydobycia kopaliny, a z drugiej zmniejszy wpływ planowanego przedsięwzięcia na środowisko przyrodnicze poprzez zachowanie istniejącego lasu.

W związku z powyższym, korekta granic opracowania zmiany planu miejscowego jest w pełni uzasadniona, zarówno w aspekcie gospodarczym, jak i ekologicznym.