

Projekt

z dnia 26 maja 2023 r.

Zatwierdzony przez

**UCHWAŁA NR
RADY GMINY MAŁKINIA GÓRNA**

z dnia 2023 r.

w sprawie przyjęcia „Strategii Rozwoju Gminy Małkinia Górna na lata 2023-2033”

Na podstawie art. 10e i 10f ust. 4 ustawy z 8 marca 1990 roku o samorządzie gminnym (Dz.U. z 2023 r., poz. 40 ze zm.) oraz art. 9 pkt 5 ustawy z dnia 6 grudnia 2006 r. o zasadach prowadzenia polityki rozwoju (Dz.U. z 2023 r. poz. 225 ze zm.) uchwała się, co następuje:

§ 1. Przyjmuje się „Strategię Rozwoju Gminy Małkinia Górna na lata 2023-2033” w brzmieniu stanowiącym załącznik do niniejszej uchwały.

§ 2. Wykonanie uchwały powierza się Wójtowi Gminy Małkinia Górna.

§ 3. Uchwała wchodzi w życie z dniem podjęcia.



STRATEGIA ROZWOJU GMINY MAŁKINIA GÓRNA NA LATA 2023-2033

SPIS TREŚCI

WSTĘP	3
I. PODSUMOWANIE DIAGNOZY	5
I.1. Podsumowanie diagnozy w obszarze społecznym	5
I.2. Podsumowanie diagnozy w obszarze gospodarczym	9
I.3. Podsumowanie diagnozy w obszarze przestrzennym	11
II. KIERUNKI ROZWOJU GMINY MAŁKINIA GÓRNA	14
II.1. Plan rozwoju gminy	14
II.2. Obszar strategicznej interwencji w ujęciu lokalnym	17
II.3. Obszar strategicznej interwencji w ujęciu regionalnym	17
II.4. Model przestrzenno-funkcjonalny wraz z ustaleniami i zaleceniami dotyczącymi prowadzenia polityki przestrzennej	19
III. WDRAŻANIE STRATEGII	31
III.1. Procedury wdrażania, monitoringu i ewaluacji Strategii	31
III.2. Ramy finansowe realizacji Strategii	36

WSTĘP

Strategia rozwoju gminy to dokument tworzący ramy dla procesu zarządzania gminą oraz wyznaczania i osiągania celów polityk publicznych. W formie niematerialnej oznacza realizację procesu zarządzania, podejmowania konkretnych przedsięwzięć służących wdrażaniu proponowanych w Strategii kierunków interwencji przy wykorzystaniu narzędzi wykonawczych, a także proces monitoringu i ewaluacji, przekładający się na doskonalenie podejmowanych działań.

Prace nad Strategią rozpoczęły się na podstawie uchwały nr 301/XXXVIII/2022 Rady Gminy Małkinia Górna z dnia 30 marca 2022 r. w sprawie przystąpienia do sporządzenia Strategii Rozwoju Gminy Małkinia Górna na lata 2023-2033 oraz określenia szczegółowego trybu i harmonogramu opracowania projektu strategii, w tym trybu konsultacji, zmienionej uchwałą nr 361/XLVIII/2023 z 14 lutego 2023 r. (zmiana polegała na aktualizacji harmonogramu prac).

Kształt niniejszego dokumentu wynika z obowiązujących przepisów prawa, w szczególności ustawy z dnia 8 marca 1990 r. o samorządzie gminnym (Dz.U. z 2023 poz. 40 z późn. zm.), zgodnie z którą Strategia musi zawierać następujące elementy:

- 1) cele strategiczne rozwoju w wymiarze społecznym, gospodarczym i przestrzennym;
- 2) kierunki działań podejmowanych dla osiągnięcia celów strategicznych;
- 3) oczekiwane rezultaty planowanych działań, w tym w wymiarze przestrzennym oraz wskaźniki ich osiągnięcia;
- 4) model struktury funkcjonalno-przestrzennej gminy;
- 5) ustalenia i rekomendacje w zakresie kształtowania i prowadzenia polityki przestrzennej w gminie;
- 6) obszary strategicznej interwencji określone w strategii rozwoju województwa, o której mowa w art. 11 ust. 1 ustawy z dnia 5 czerwca 1998 r. o samorządzie województwa, wraz z zakresem planowanych działań;
- 7) obszary strategicznej interwencji kluczowe dla gminy, jeżeli takie zidentyfikowano, wraz z zakresem planowanych działań;
- 8) system realizacji strategii, w tym wytyczne do sporządzania dokumentów wykonawczych;
- 9) ramy finansowe i źródła finansowania.

Zgodnie z Zarządzeniem nr 47/2023 Wójta Gminy Małkinia Górna z dnia 19 kwietnia 2023 r. w sprawie ogłoszenia konsultacji społecznych projektu „Strategii Rozwoju Gminy Małkinia Górna na lata 2023-2033” konsultacje społeczne projektu dokumentu Strategii prowadzone były w terminie od 20 kwietnia do 24 maja 2023 r. Z procesu sporządzony został raport, opublikowany na stronie internetowej gminy.

Gmina - zgodnie z art. 10f ust.2 ustawy o samorządzie gminnym - wystąpiła do Zarządu Województwa Mazowieckiego o zaopiniowanie projektu Strategii w celu wydawania opinii dotyczącej sposobu uwzględnienia ustaleń i rekomendacji w zakresie kształtowania i prowadzenia polityki przestrzennej w województwie określonych w strategii rozwoju województwa. Czas na wydanie tej opinii wynosi 30 dni. W terminie tym nie wpłynęła żadna informacja, w związku z czym zgodnie z art. 10f ust. 3 ww. ustawy uznaje się, że niniejsza strategia jest spójna ze strategią rozwoju województwa.

Ponadto Regionalny Dyrektor Ochrony Środowiska w Warszawie zgodził się z argumentami gminy, iż strategia nie wymaga przeprowadzenia procedury oddziaływania na środowisko i odstąpił od tej procedury.

I. PODSUMOWANIE DIAGNOZY

I.1. Podsumowanie diagnozy w obszarze społecznym

Demografia

Według danych Urzędu Gminy Małkinia Górna w 2022 r. w gminie zameldowanych było 11410 osób. W stosunku do 2018 r. ich liczba zmniejszyła się o 1,8%. Spadek liczby mieszkańców w gminie Małkinia Górna - choć generalnie wysoki - nie odbiegał znacząco od sytuacji w powiecie. Ponadto w każdej gminie powiatu ubyło mieszkańców, wzrost wystąpił tylko w województwie mazowieckim. Gęstość zaludnienia w gminie wynosi 81 os./km² i jest wyższa niż w powiecie (57 os./km²) mimo wiejskiego charakteru gminy. Największą miejscowością jest Małkinia Górna, w której mieszkały w 2022 r. 4982 osoby, tj. 43,7% ogółu mieszkańców gminy.

Analiza danych dotyczących urodzeń i zgonów wskazuje na systematyczny spadek liczby tych pierwszych i utrzymywanie się na zbliżonym poziomie drugiej kategorii zdarzeń. Wszystko to przekłada się negatywnie na poziom przyrostu naturalnego, który tylko w 2019 r. miał wartość dodatnią.

Niekorzystna sytuacja występuje w gminie w zakresie udziału ekonomicznych grup wieku. Chociaż proces starzenia się społeczności lokalnej nie jest zbyt szybki, to bardzo niski jest udział osób w wieku przedprodukcyjnym, który dodatkowo spada. Za negatywny należy uznać również fakt nierównowagi liczby kobiet i mężczyzn w tej grupie wiekowej, polegający na przewadze liczbowej mężczyzn.

Pomoc społeczna

Analiza danych dotyczących rodzin korzystających z pomocy społecznej wskazuje przede wszystkim na spadek ich liczby. Jednak dominuje kilka powodów trudnej sytuacji życiowej, które zmuszają mieszkańców do korzystania ze wsparcia: długotrwała lub ciężka choroba, ubóstwo oraz bezradność w sprawach opiekuńczo-wychowawczych i prowadzenia gospodarstwa domowego. Dane odnoszące się do struktury rodzin w kontekście liczby tworzących je osób wskazują, że najczęściej pomocy wymagają rodziny jednoosobowe. Wśród rodzin przeważają te z dwojgiem, jednym lub trojgiem dzieci. Udział rodzin niepełnych ulega wzrostowi, natomiast emerytów i rencistów spadkowi.

Od kilku lat udzielana jest pomoc żywnościowa w ramach Programu Operacyjnego Pomoc Żywnościowa 2014-2020, w ramach której - poza przekazywaniem żywności -

organizowane są warsztaty kulinarne, żywieniowo-dietetyczne oraz dotyczące niemarnowania żywności. Ponadto gmina angażowała się w Świąteczną Zbiórkę Żywności. W 2022 r. zorganizowano grupę wsparcia dla rodziców i opiekunów osób niepełnosprawnych. Ośrodek Pomocy Społecznej realizował także projekt Asystent Osobisty Osoby Niepełnosprawnej, skierowany do 10 osób. Dzięki realizacji projektu „Opieka Wytchnieniowa” kilka osób z terenu gminy mogło skorzystać z dostępu do opieki, mającej na celu odciążenie członków rodzin lub opiekunów osób niepełnosprawnych poprzez wsparcie ich w codziennych obowiązkach lub zapewnienie czasowego zastępstwa.

Edukacja

Dzieci do lat 3 mogą korzystać z opieki w Gminnym Żłobku, otwartym dzięki wsparciu z programu „Maluch+”. Żłobek oferuje 17 miejsc.

Gmina Małkinia Górna prowadzi następujące placówki edukacyjne: Szkoła Podstawowa nr 1 im. Marii Curie-Skłodowskiej w Małkini Górnej, Szkoła Podstawowa nr 2 im. Fryderyka Chopina w Małkini Górnej, Szkoła Podstawowa im. Jana Pawła II w Prostyni, Szkoła Podstawowa im. Kardynała Stefana Wyszyńskiego w Kielczewie, Szkoła Podstawowa im. ks. Jana Twardowskiego w Glinie oraz Szkoła Podstawowa w Orle. W szkołach (poza Szkołą Podstawową nr 2) funkcjonują oddziały przedszkolne, a ponadto działa Przedszkole Samorządowe w Małkini Górnej.

Liczba dzieci korzystających z opieki przedszkolnej w gminie utrzymuje się na stałym poziomie. Ogólna liczba uczniów uczących się w szkołach podstawowych zmalała w ciągu ostatnich lat o 20,8%. Spadek liczby uczniów oraz oddziałów odnotowano w szkołach podstawowych w Małkini Górnej oraz Prostyni i można go wiązać z wdrożeniem reformy edukacji. W szkołach w Orle i Glinie liczba uczniów utrzymuje się na zbliżonym poziomie.

Szkoły podstawowe w Orle, Glinie i Kielczewie nie dysponują salami gimnastycznymi. W każdej szkole natomiast uczniowie mogą korzystać z boisk sportowych i pracowni komputerowych. Zajęcia pozalekcyjne organizowane są w SP nr 2 w Małkini Górnej oraz Glinie. Żadna ze szkół nie prowadzi wymiany uczniowskiej z placówkami z zagranicy. Szkoły posiadają bogate wyposażenie w interaktywne pomoce dydaktyczne. Świetlica szkolna nie funkcjonuje tylko w placówce w Kielczewie.

Ponad $\frac{3}{4}$ nauczycieli posiada najwyższy stopień awansu (nauczyciele dyplomowani), pozostali to nauczyciele mianowani (12,7%) i początkujący (10,7%).

Bezpieczeństwo

Bezpieczeństwo publiczne w przypadku gminy zapewnia Komenda Powiatowa Policji w Ostrowi Mazowieckiej oraz Komisariat Policji w Małkini Górnej znajdujący się przy

ul. Nurskiej 39. Najczęściej zgłaszane przestępstwa to kradzieże, kradzieże z włamaniem oraz zniszczenie mienia. Za bezpieczeństwo pożarowe na terenie gminy odpowiadają: Komenda Powiatowa Państwowej Straży Pożarnej w Ostrowi Mazowieckiej oraz 8 jednostek Ochotniczych Straży Pożarnych (OSP w Treblince, OSP w Daniłówe Pierwszej, OSP Glinie, OSP Grądach, OSP Małkini Górnej, OSP w Zawistach Podleśnych, OSP w Kańkowie, OSP w Prostyni).

Kultura i sport

Zadania z zakresu kultury realizuje w gminie Gminna Biblioteka Publiczna w Małkini Górnej, prowadząca filię w Prostyni, oraz Gminny Ośrodek Kultury i Sportu w Małkini Górnej. Przy jednostkach kultury działają liczne grupy artystyczne i koła zainteresowań.

W gminie działają 3 koła sportowe: MKS Małkinia, Nordic Walking i MKB Team. Według mieszkańców problem stanowi słabo rozbudowana infrastruktura sportowa.

Ochrona zdrowia

W gminie Małkinia Górna działalność leczniczą prowadzi kilka podmiotów, zlokalizowanych w Małkini Górnej i Prostyni. Istnieją ponadto 4 apteki - 3 w Małkini Górnej i 1 w Prostyni. Najbliższy szpital znajduje się w Ostrowi Mazowieckiej (Samodzielny Publiczny Zespół Zakładów Opieki Zdrowotnej w Ostrowi Mazowieckiej).

Gmina angażuje się także w realizację programów profilaktycznych - na lata 2020-2024 zaplanowano program polityki zdrowotnej w zakresie rehabilitacji leczniczej.

Działalność organizacji pozarządowych

Na terenie gminy Małkinia Górna zarejestrowanych jest kilka organizacji pozarządowych - 4 posiadają wpis do Krajowego Rejestru Sądowego. W ewidencji stowarzyszeń zwykłych prowadzonej przez Starostę Powiatu Ostrowskiego znajduje się Stowarzyszenie Artystyczno-Sportowe BUŻYSKO. Ponadto na terenie gminy funkcjonuje 5 kół gospodyń wiejskich wpisanych do rejestru prowadzonego przez Agencję Restrukturyzacji i Modernizacji Rolnictwa.

Dotacje z budżetu gminy dla organizacji pozarządowych przyznawane są w drodze otwartych konkursów ofert. Średnia wartość przyznanych dotacji spadła, a ponadto można zauważyć spadek liczby zadań, na które organizacje mogły składać oferty w konkursach oraz wysokość przeznaczanych na nie środków.

Współpraca gminy z organizacjami społecznymi przyjmuje również formy pozafinansowe, w tym informowanie o ofercie szkoleń oraz możliwości pozyskania dofinansowania na działalność, konsultacje programu współpracy z organizacjami

pozarządowymi, promocję działalności organizacji, wsparcie merytoryczne w procesie aplikowania o środki, nieodpłatne udostępnianie lokali oraz udostępnianie autokaru gminnego na wyjazdy organizowane przez stowarzyszenia.

Analiza SWOT w obszarze społecznym

Mocne strony	Słabe strony
<ul style="list-style-type: none"> ● spadek liczby osób korzystających z pomocy społecznej, ● bogata oferta spędzania czasu wolnego dla seniorów, ● szeroka sieć placówek edukacyjnych na poziomie podstawowym, ● dostęp do szkoły ponadpodstawowej na terenie gminy, ● żłobek na terenie gminy, ● duża liczba jednostek straży pożarnej o wysokim poziomie wykształcenia i wyposażeniu, ● aktywne jednostki kultury, ● rozbudowana sieć placówek medycznych, umożliwiających dostęp do podstawowej opieki zdrowotnej, ● wsparcie merytoryczne i organizacyjne dla lokalnych organizacji pozarządowych 	<ul style="list-style-type: none"> ● niski przyrost naturalny i starzenie się społeczności lokalnej, ● migracja młodych mieszkańców do dużych ośrodków miejskich, ● utrzymywanie się takich problemów społecznych, jak: długotrwała lub ciężka choroba, ubóstwo czy bezradność w sprawach opiekuńczo-wychowawczych i prowadzenia gospodarstwa domowego, ● wąska oferta zajęć dodatkowych w szkołach podstawowych, dla których gmina jest organem prowadzącym, ● nie w pełni funkcjonalna infrastruktura edukacyjna, ● część sprzętu strażackiego wymaga wymiany, ● działalność kulturalna skoncentrowana w centralnej miejscowości gminy, ● mała aktywność społeczna mieszkańców, ● zły stan techniczny i niski poziom funkcjonalności części infrastruktury społecznej
Szanse	Zagrożenia
<ul style="list-style-type: none"> ● bliskość większych ośrodków miejskich, mogących stanowić miejsce pracy, oraz dobra oferta połączeń kolejowych z tymi miastami, ● napływ nowych mieszkańców, ● zwiększenie nakładów na działania integrujące i aktywizujące społeczność lokalną, ● aktywność lokalnych władz w pozyskiwaniu różnego typu funduszy na realizację zadań w obszarze społecznym, ● współpraca z różnymi instytucjami i podmiotami, również spoza terenu gminy 	<ul style="list-style-type: none"> ● odpływ młodych mieszkańców do większych miejscowości, w których np. pracują, ● bliskość większych ośrodków miejskich, które wydają się bardziej atrakcyjne do życia, ● ubożenie społeczeństwa, ● niska motywacja do integracji i zaangażowania w sprawy gminy, ● starzenie się społeczeństwa, ● pomoc społeczna w niektórych przypadkach wpływająca demotywująco na chęć podejmowania pracy zawodowej i samodzielne funkcjonowanie, ● zmniejszenie środków budżetów samorządów terytorialnych,

	<ul style="list-style-type: none"> ● niestabilne i często zmieniające się uregulowania prawne, w tym zwłaszcza finansowe, ● wzrost kosztów utrzymania infrastruktury społecznej
--	---

II.2. Podsumowanie diagnozy w obszarze gospodarczym

Aktywność zawodowa mieszkańców

Z gminy Małkinia Górna na koniec 2022 r. w Powiatowym Urzędzie Pracy w Ostrowi Mazowieckiej zarejestrowanych jako bezrobotne było 335 osób. Liczba bezrobotnych wzrastała między 2018 a 2020 r. (o 19,2%), a od 2021 r. powoli spadała (o 17,1%). Udział kobiet w ogóle bezrobotnych w gminie na przestrzeni ostatnich lat spada. Ponad połowa bezrobotnych to osoby pozostające bez zatrudnienia przez co najmniej rok (długotrwale bezrobotne).

Rolnictwo

Gmina Małkinia Górna jest gminą rolniczą, użytki rolne stanowią ponad 60% jej powierzchni. Jednak jakość gleb nie jest korzystna z punktu widzenia prowadzenia działalności rolniczej: w obrębie gminy nie występują gleby I i II klasy bonitacyjnej, przeważają gleby klasy V, obejmujące ponad połowę powierzchni gruntów uprawianych rolniczo.

Według danych z Powszechnego Spisu Rolnego z 2020 r. ponad ¾ indywidualnych gospodarstw rolnych przeznaczają końcową produkcję rolniczą na sprzedaż, pozostałe zaś - na samozaopatrzenie. Wśród gospodarstw rolnych na terenie gminy przeważają małe gospodarstwa, o powierzchni od 1 do 5 ha (prawie 59%). Udział największych gospodarstw (powierzchnia 15 ha lub większa) nie przekracza 6%.

Wśród gospodarstw rolnych zajmujących się hodowlą zwierząt przeważają te zajmujące się drobiem i bydłem. Wśród zasiewów dominują zboża.

Podmioty gospodarcze

Na obszarze gminy liczba podmiotów gospodarczych zwiększyła się w ciągu ostatnich pięciu lat. Ich poziom wzrostu jest nieznacznie wyższy w porównaniu ze wzrostem zanotowanym w tym samym czasie na terenie powiatu ostrowskiego i równocześnie niższy w stosunku do dynamiki wzrostu w całym województwie. Ponad 97% firm stanowią te najmniejsze, zatrudniające do 9 osób. Firm zatrudniających powyżej 50 osób jest zaledwie 3, stanowi 0,3% przedsiębiorstw ogółem. Największa liczba podmiotów gospodarczych z terenu gminy działa w sekcji handel i naprawa samochodów. W gminie Małkinia Górna zlokalizowana

jest podstrefa Suwalskiej Specjalnej Strefy Ekonomicznej, w której funkcjonuje Rockwool Polska S.A.

Turystyka

Gmina Małkinia Górna należy do Sieci Ekoturystycznej pn. „Między Bugiem a Narwią”. Do sieci należą 4 obiekty z terenu gminy, w tym prywatne muzeum i gospodarstwa agroturystyczne.

Poprowadzona przez obszar gminy trasa rowerowa o długości 7 km przebiega przez tereny atrakcyjne krajobrazowo. Trasa ma początek przy ul. Nadbużnej w Zawistach Nadbużnych i kończy się w Rostkach Wielkich. Przez obszar gminy biegnie również międzynarodowy szlak rowerowy EuroVelo2 (Szlak Stolic). Ciekawą opcją wypoczynku są spływy kajakowe po rzece Bug, które również przebiegają na odcinku rzeki w gminie.

Analiza SWOT w obszarze gospodarczym

Mocne strony	Słabe strony
<ul style="list-style-type: none"> ● spadek bezrobocia, ● wysoki poziom przedsiębiorczości, ● specjalna strefa ekonomiczna na terenie gminy, ● połączenie kolejowe, w tym obsługujące przewozy towarowe, ● bliskość dróg szybkiego ruchu oraz aglomeracji warszawskiej, ● dobre warunki do rozwoju małoskalowego rolnictwa ekologicznego, ● współpraca w zakresie promocji turystycznej, ● obiekty noclegowe. 	<ul style="list-style-type: none"> ● duża liczba małych podmiotów gospodarczych, ● słabe warunki do rozwoju rolnictwa, ● przewaga małych gospodarstw rolnych, których właściciele nie są w stanie utrzymać się tylko z tej działalności, ● niski stopień promocji turystycznej i znajomości gminy, ● niski poziom wyposażenia przestrzeni w infrastrukturę turystyczną.
Szanse	Zagrożenia
<ul style="list-style-type: none"> ● wsparcie rozwoju MMŚP (środki pomocowe), ● współpraca z sąsiednimi samorządami, ● promocja oferty inwestycyjnej, ● nowa perspektywa finansowa funduszy europejskich 2021-2027 umożliwiająca wsparcie dla działalności gospodarczej. 	<ul style="list-style-type: none"> ● migracja pracowników ze specjalistycznymi kwalifikacjami, ● ograniczone środki zewnętrzne na rozwój działalności gospodarczych, ● rosnące koszty prowadzenia działalności gospodarczej, ● niekorzystne przepisy prawa i polityka podatkowa utrudniająca rozwój działalności gospodarczej, ● brak wypracowanych skutecznych narzędzi wsparcia w przypadku utrzymujących się skutków pandemii Covid-19,

- | | |
|--|---|
| | <ul style="list-style-type: none">• spowolnienie gospodarcze, kryzys finansowy. |
|--|---|

II.3. Podsumowanie diagnozy w obszarze przestrzennym

Walory kulturowo-przyrodnicze

Liczba obiektów zabytkowych zlokalizowanych na terenie gminy Małkinia Górna nie jest duża. Mimo to można wyodrębnić miejsca oraz obiekty o dużym znaczeniu dla tożsamości lokalnej oraz rozwoju rekreacji na terenie gminy. Wśród obiektów kulturowych znajdują się: ślady osady późnolaterañskiej, nagrobna kapliczka żeliwna w m. Orło, niemiecki nazistowski obóz zagłady i drewniany młyn wodny w Treblince, Sanktuarium Trójcy Świętej w Prostyni oraz kościół pw. Najświętszego Serca Pana Jezusa w Małkini Górnej.

Gmina Małkinia Górna położona jest w pasie Nizin Mazowiecko-Podlaskich na prawym brzegu Bugu w odległości około 1 km od rzeki. Jej obszar w 29% pokrywają lasy. W granicach gminy znajduje się kilka form ochrony przyrody: Ostoja Nadbużańska, Puszcza Biała, Dolina Dolnego Bugu oraz aleja sosnowa wzdłuż drogi wojewódzkiej nr 627.

Infrastruktura techniczna

Przez teren gminy Małkinia Górna nie przebiega żadna droga krajowa. Główne szlaki komunikacyjne stanowią drogi wojewódzkie nr: 627 i 694. Łączna długość dróg wojewódzkich w obrębie gminy to 29,8 km. Powiązania z miejscowościami z gmin ościennych zapewniają drogi powiatowe o długości 32 km. Największą sieć tworzą drogi gminne, których długość wynosi prawie 110 km. Dominują drogi o nawierzchni gruntowej. Ciągi pieszne w obrębie gminy są w dobrym stanie technicznym.

Transport zbiorowy opiera się na sieci komunikacji autobusowej. Połączenia zapewniają przewoźnicy prywatni. Przez teren gminy biegną także linie kolejowe nr 6 (Zielonka - Kuźnica Białostocka) i 34 (Małkinia Górna - Ostrołęka). Linia nr 6 ma znaczenie państwowe, stanowi część Transeuropejskiego Korytarza Transportowego TEN-T Morze Północne - Bałtyk oraz projektu Rail Baltica. Linia nr 34 obsługuje ruch towarowy.

Na terenie gminy znajduje się sieć kanalizacyjna o długości 23,3 km. Wiek sieci jest bardzo zróżnicowany, ale najstarsze odcinki liczą nawet 60 lat. Długość sieci wodociągowej na terenie gminy to około 154 km. Również w tym przypadku jest to sieć dosyć stara - niektóre odcinki liczą nawet 60 lat, co przekłada się na ubytki roczne wody na sieci rzędu 13%.

Mieszkańcy mają do dyspozycji obiekty świetlic wiejskich, zarządzane przez gminę. Mogą w nich organizować różnego rodzaju spotkania i wydarzenia kulturalne. Świetlice zlokalizowane są w 3 wsiach.

Stan środowiska

Według „Rocznej oceny jakości powietrza w województwie mazowieckim. Raport wojewódzki za rok 2021” gmina Małkinia Górna została zaklasyfikowana do strefy mazowieckiej. W strefie tej odnotowano przekroczenia w zakresie: poziomu celu długoterminowego stężenia ozonu, pyłu zawieszonego PM10 (24-h), dwutlenku siarki (24-h), pyłu zawieszonego 2,5 (rok) oraz benzo(a)pirenu w pyłe zawieszonym PM10 (rok).

W granicach gminy Małkinia Górna monitoringiem wód powierzchniowych zostały objęte dwie rzeki – Bug oraz Brok. Ich stan ogólny został uznany za zły. Dobry stan chemiczny i ilościowy wykazują z kolei wody podziemne w ramach JCWPd 55.

Zgodnie z pomiarami ruchu przeprowadzonymi przez Generalną Dyрекcję Dróg Krajowych i Autostrad w 2015 r. na drogach wojewódzkich, największe obciążenie ruchem (a tym samym najwyższe poziomy hałas oraz emisji liniowej) w gminie obserwuje się w miejscowości Małkinia Górna na ul. Ostrowskiej. Dużym natężeniem charakteryzuje się również droga wojewódzka nr 627 w kierunku Ostrowi Mazowieckiej oraz droga wojewódzka nr 694 w kierunku Broku. Hałas występuje także w pobliżu zakładów przemysłowych, jednak ze względu na lokalny charakter nie ma dużej uciążliwości dla mieszkańców.

Analiza SWOT w obszarze przestrzennym

Mocne strony	Słabe strony
<ul style="list-style-type: none">prawie pełne zwodociągowanie gminy,dość niski poziom skanalizowania gminy,dostęp do sieci gazowej w 4 wsiach,gęsta sieć dróg gminnych,rozwinięta sieć połączeń kolejowych,bliskość większych miast jako miejsc pracy i innych usług,wysoki poziom estetyki przestrzeni publicznych.	<ul style="list-style-type: none">brak wyodrębnionego centrum gminy oraz poszczególnych miejscowości,część infrastruktury drogowej wymagająca modernizacji,brak komunikacji zbiorowej, łączącej w dogodny sposób miejscowości gminy,niewystarczające wyposażenie przestrzeni publicznej w infrastrukturę sportową i rekreacyjną,wysoki poziom emisji pyłów pochodzący z domowych kotłowni,niewielka liczba walorów przyrodniczych i kulturowych,zanieczyszczenie środowiska, w tym powietrza, wód i gleb,lokalne podtopienia.
Szanse	Zagrożenia

<ul style="list-style-type: none">• ułatwienie dostępu do środków na inwestycje związane z OZE,• nowe programowanie UE na lata 2021-2027,• wzrost świadomości społecznej w zakresie konieczności ochrony środowiska.	<ul style="list-style-type: none">• ograniczone środki na działania w zakresie infrastruktury,• gwałtowne, nagłe zjawiska pogodowe,• ograniczone środki własne na realizację projektów z udziałem środków pochodzących z Unii Europejskiej i budżetu państwa,• wzrost kosztów utrzymania infrastruktury gminnej.
--	---

II. KIERUNKI ROZWOJU GMINY MAŁKINIA GÓRNA

II.1. Plan rozwoju gminy

Efekt prac diagnostycznych stanowi podstawę dla opracowania części programowej strategii, która zawiera kluczowe założenia polityki rozwoju lokalnego gminy Małkinia Górna.

Struktura strategii obejmuje następujące elementy:

- cele strategiczne, uwzględniające trzy wymiary: społeczny, gospodarczy i przestrzenny,
- kierunki działań planowanych do podjęcia dla osiągnięcia celów strategicznych.

WYMIAR SPOŁECZNY

Cel strategiczny 1

WYSOKA JAKOŚĆ I DOSTĘPNOŚĆ USŁUG SPOŁECZNYCH

- ✓ Rozwój poradnictwa specjalistycznego (m.in. prawnego, psychologicznego i pedagogicznego) skierowanego w szczególności do rodzin.
- ✓ Przeciwdziałanie uzależnieniom od narkotyków, alkoholu oraz behawioralnym wśród dzieci i młodzieży.
- ✓ Rozwój oferty zajęć pozalekcyjnych, zarówno pozwalających na rozwój zainteresowań dzieci i młodzieży, jak i na wyrównywanie szans edukacyjnych.
- ✓ Rozwój i różnicowanie oferty edukacyjnej, w tym wdrażanie elementów edukacji pozaformalnej, podjęcie współpracy ze szkołami z zagranicy.
- ✓ Poprawa dostępności do usług opiekuńczych i rozwój aktywności seniorów.
- ✓ Rozwój wolontariatu wśród młodzieży oraz seniorów.
- ✓ Edukacja ekologiczna mieszkańców.
- ✓ Poprawa stanu infrastruktury społecznej, w tym oświatowej, w gminie.
- ✓ Przestrzenna dekoncentracja różnego typu aktywności kulturalnych, sportowych, itp. poza Małkinię Górna.
- ✓ Podtrzymywanie lokalnych tradycji i rozwój świadomości historycznej mieszkańców gminy.
- ✓ Rozwój oferty rekreacyjnej i sportowej skierowanej do rodzin i służącej integracji międzypokoleniowej.
- ✓ Wspieranie działalności ochotniczych straży pożarnych poprzez szkolenia oraz uzupełnienia bądź wymianę sprzętu.

- ✓ Poprawa dostępności instytucji publicznych (także w zakresie architektonicznym oraz dostępności e-usług publicznych).
- ✓ Podnoszenie kwalifikacji zawodowych pracowników samorządowych oraz doposażanie stanowisk pracy.

WYMIAR GOSPODARCZY

Cel strategiczny 2

DOGODNE WARUNKI DO ROZWOJU PRZEDSIĘBIORCZOŚCI

- ✓ Wspieranie podmiotów gospodarczych w pozyskiwaniu pracowników.
- ✓ Wspieranie projektów służących kształceniu ustawicznemu mieszkańców oraz zmianie bądź wzmocnieniu kwalifikacji pod kątem ich zatrudnienia w działających na terenie gminy firmach (zwłaszcza w specjalnej strefie ekonomicznej).
- ✓ Poprawa stanu infrastruktury w pobliżu specjalnej strefy ekonomicznej.
- ✓ Wsparcie dla rozwoju działalności drobnych rzemieślników, produkujących według tradycyjnych receptur i tradycyjnymi metodami.
- ✓ Wspieranie rolnictwa poprzez prowadzenie działalności informacyjno-promocyjnej dotyczącej profesjonalnego wsparcia oferowanego przez wyspecjalizowane podmioty.
- ✓ Promocja rolnictwa ekologicznego.
- ✓ Wykorzystywanie partnerstwa publiczno-prywatnego do realizacji ważnych projektów społecznych.
- ✓ Rozwój infrastruktury turystycznej i szlaków turystycznych, w tym w zakresie turystyki wodnej oraz rowerowej (np. szlak śladem architektury drewnianej).
- ✓ Wykorzystanie idei wiosek tematycznych w rozwoju turystycznym gminy.
- ✓ Poprawa promocji gminy przy współpracy z innymi podmiotami.

WYMIAR PRZESTRZENNY

Cel strategiczny 3

WYSOKA JAKOŚĆ PRZESTRZENI W GMINIE

- ✓ Rozwój infrastruktury drogowej, w tym modernizacje dróg, budowa/wyznaczenie ścieżek rowerowych.
- ✓ Rozwój gospodarki wodno-ściekowej.
- ✓ Poszukiwanie rozwiązań w zakresie rozwoju transportu zbiorowego o charakterze wewnątrzgminnym.
- ✓ Rozwój i modernizacja budynków i przestrzeni publicznych z przeznaczeniem na realizowanie celów prospołecznych.
- ✓ Zagospodarowanie przestrzeni publicznych na tereny zielone i rekreacyjne, wyposażone w odpowiednią infrastrukturę, w tym kreowanie centrów miejscowości, sprzyjających integracji społeczności lokalnej.
- ✓ Porządkowanie i poprawa stopnia zagospodarowania terenów zielonych, w szczególności nadrzecznych.
- ✓ Rozwój zielono-niebieskiej infrastruktury.
- ✓ Rozwój infrastruktury melioracyjnej.
- ✓ Uwzględnianie zasady odporności na zmiany klimatyczne oraz adaptacja budynków i przestrzeni do zmian klimatycznych.
- ✓ Zwiększenie wykorzystania odnawialnych źródeł energii w bilansie energetycznym oraz dążenie do ograniczania emisyjności budynków.
- ✓ Promocja i stosowanie małej retencji.
- ✓ Realizacja zadań związanych z usuwaniem azbestu.
- ✓ Rozwój terenów mieszkaniowych.
- ✓ Dążenie do zachowania ładu przestrzennego.

Realizacja przedstawionych kierunków działań przełoży się na wygenerowanie szeregu pozytywnych efektów dla społeczności lokalnej oraz funkcjonowania gminy, w szczególności:

- wysoka jakość i dostępność usług publicznych,
- poprawa poziomu nauczania w szkołach gminnych,
- zwiększenie dostępności usług dla seniorów,
- poprawa jakości funkcjonowania rodzin,

- rozwój oferty spędzania czasu wolnego dla różnych grup odbiorców,
- wyższy poziom spójności społecznej,
- rozwój przedsiębiorczości na terenie gminy,
- rozwój oferty turystycznej gminy,
- lepsze zagospodarowanie przestrzeni publicznych,
- poprawa stanu środowiska,
- wyższa świadomość ekologiczna mieszkańców.

II.2. Obszar strategicznej interwencji w ujęciu lokalnym

Nie określa się obszarów strategicznej interwencji w obrębie gminy Małkinia Górna.

II.3. Obszar strategicznej interwencji w ujęciu regionalnym

Dnia 24 maja 2022 r. Sejmik Województwa Mazowieckiego przyjął Strategię rozwoju województwa mazowieckiego 2030+ Innowacyjne Mazowsze (dalej: Strategia). W dokumencie tym zostały określone obszary strategicznej interwencji (dalej: OSI): problemowe (obejmujące podregiony NUTS 3) oraz bieguny wzrostu - miejskie obszary funkcjonalne. Ponadto OSI określone w obrębie województwa obejmują także OSI wyznaczone na poziomie krajowym, tj. obszary zagrożone trwałą marginalizacją oraz miasta średnie tracące funkcje społeczno-gospodarcze.

Gmina Małkinia Górna nie znalazła się na zaktualizowanej liście obszarów zagrożonych trwałą marginalizacją, wyodrębnionych na poziomie krajowym. Natomiast na poziomie wojewódzkim została włączona do **miejskiego obszaru funkcjonalnego miasta średniego tracącego funkcje społeczno-gospodarcze, tj. miasta Ostrów Mazowiecka**.

W Strategii założono, że współpraca w obrębie miejskiego obszaru funkcjonalnego pozwoli na niwelowanie ponadlokalnych problemów i barier rozwojowych oraz wzmocnienie powiązań między miastami a otaczającymi je obszarami. Dzięki temu obszary wiejskie zostaną włączone w procesy rozwojowe i możliwy stanie się ich rozwój gospodarczy. Współpraca powinna koncentrować się na:

- uporządkowaniu gospodarki przestrzennej i przywróceniu ładu przestrzennego,
- rozwoju efektywnego systemu transportowego opartego na transporcie zbiorowym i niezmotoryzowanym,
- poprawie jakości powietrza,
- zwiększaniu efektywności i dostępności do usług publicznych,

- rozwoju lokalnych rynków pracy i aktywizacji zawodowej mieszkańców, w tym w zakresie dostosowania oferty edukacyjnej i doradztwa zawodowego, przy zapewnieniu równowagi popytowo-podażowej na rynku pracy i zniwelowaniu zjawiska bezrobocia strukturalnego,
- zwiększeniu atrakcyjności inwestycyjnej i wspieraniu przedsiębiorczości w celu rozwoju nowych gałęzi gospodarki, w tym w zakresie przemysłu przyszłości oraz zielonych (zrównoważonych) inwestycji,
- rozwoju uczelni wyższych w ośrodkach subregionalnych.

Ponadto gmina Małkinia Górna została włączona do **ostrołęckiego obszaru strategicznej interwencji**. Działania w tym OSI skoncentrowane będą na następujących obszarach:

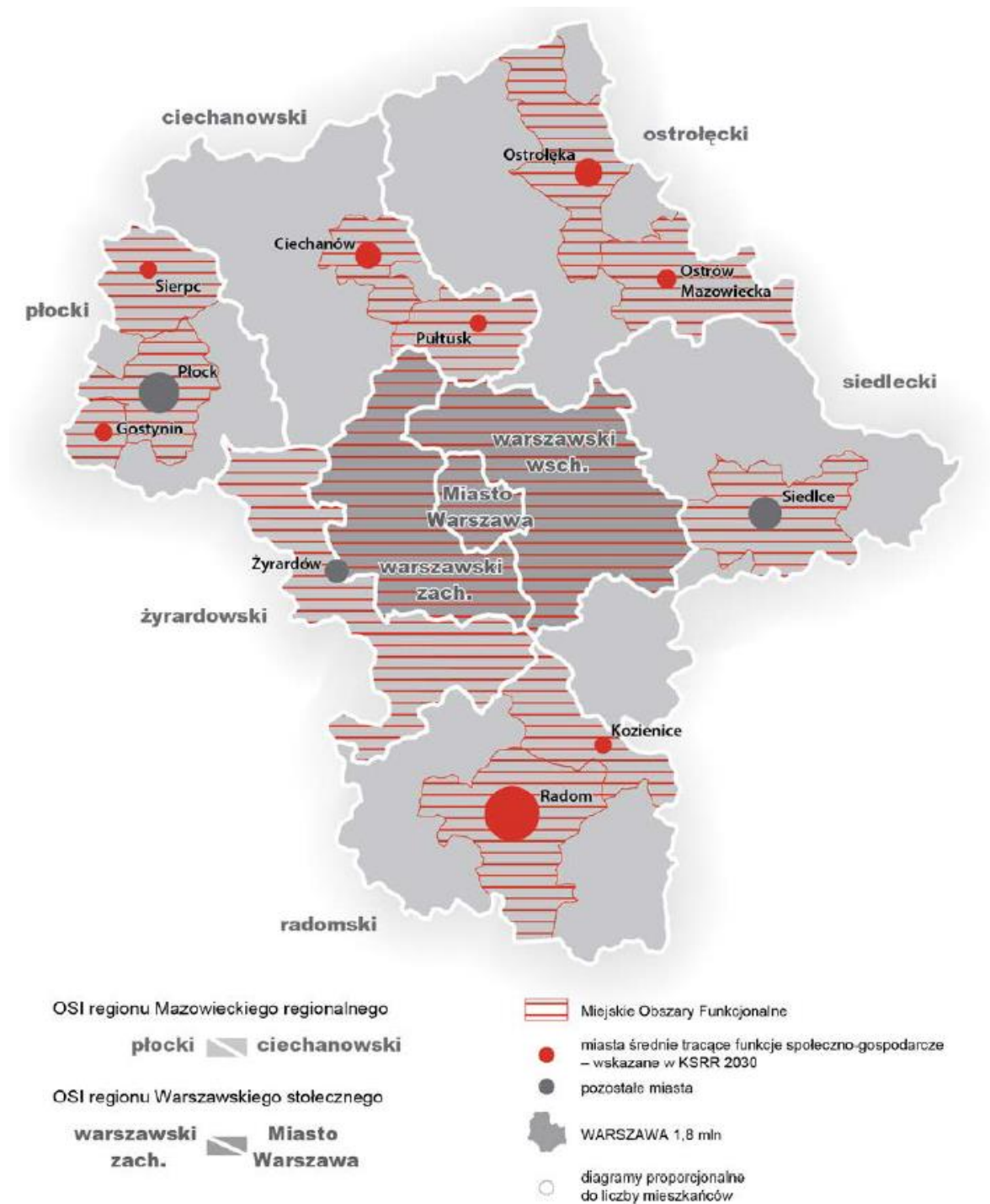
1. Poprawa dostępności obszaru poprzez:

- rozwój transportu kolejowego z wykorzystaniem nowych i zmodernizowanych linii kolejowych, uzupełnienie sieci przystankowej oraz zwiększenie liczby połączeń,
- rozwój zintegrowanego, niskoemisyjnego transportu zbiorowego poprawiającego dostępność przystanków kolejowych i centrów lokalnych.

2. Ochrona oraz wykorzystanie walorów środowiska przyrodniczego poprzez:

- rozwój rolnictwa ekologicznego,
- wykorzystanie potencjału przyrodniczego, w tym obszarów nadrzecznych i leśnych, na potrzeby rekreacyjno-wypoczynkowe, np. agroturystyki,
- modernizację istniejącej infrastruktury turystycznej oraz budowę nowych szlaków turystyki aktywnej,
- rozbudowę i modernizację systemów kanalizacyjnych, gazowych i ciepłowniczych.¹

¹ Strategia rozwoju województwa mazowieckiego 2030+ Innowacyjne Mazowsze, s. 82.



Rysunek 1 Obszary strategicznej interwencji województwa mazowieckiego.
 Źródło: Strategia rozwoju województwa mazowieckiego 2030+ Innowacyjne Mazowsze, s. 77.

II.4. Model przestrzenno-funkcyjny wraz z ustaleniami i zaleceniami dotyczącymi prowadzenia polityki przestrzennej

Uwarunkowania zagospodarowania przestrzennego gminy Małkinia Górna wskazują na występowanie 5 stref funkcjonalno-przestrzennych:

Strefa I - centralna usługowo-mieszkaniowa, obejmująca centralny ośrodek gminy, tj. Małkinię Górną, stanowiąca obszar koncentracji funkcji usługowo-administracyjnych;

Strefa II - wspierająca, o charakterze usługowo-mieszkaniowym, obejmująca: Zawisty Podleśne, Kiełczew, Prostyń, jako ośrodki koncentracji funkcji usługowych, stanowiących uzupełnienie centralnego ośrodka gminnego;

Strefa III - rozwoju przemysłu, obejmująca przede wszystkim Kańkowo jako tereny predysponowane do rozwoju funkcji produkcyjno-usługowej;

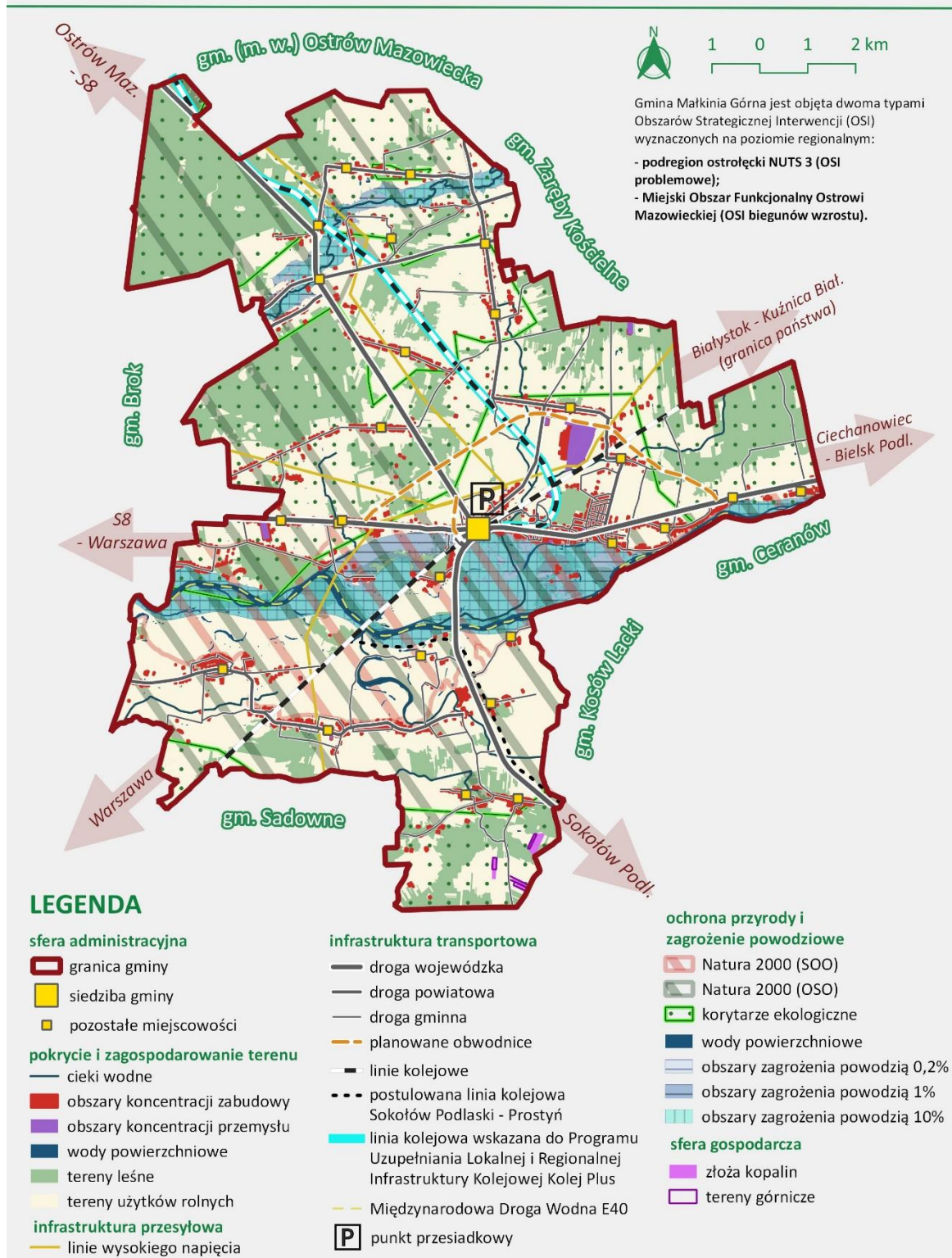
Strefa IV – turystyczna, obejmująca tereny najbardziej cenne przyrodniczo, o dużym potencjale turystycznym; obejmuje: Podgórze Gazdy, Rostki - Piotrowice, Rostki Wielkie, Zawisty Nadbużne, Małkinia Mała - Przewóz, Boreczek, Borowe, Daniłowo - Parcele, Orło, Niegowiec;

Strefa V - rolniczo-leśna, obejmująca pozostałe miejscowości: Małkinia Dolna, Sumiężne, Glina, Klukowo, Treblinka, Grądy, Poniatowo, Błędnica, Daniłowo, Daniłówka Pierwsza, Daniłówka Druga, Żachy Pawły.

Kierunki zmian w strukturze przestrzennej gminy zakładają:

- 1) Dążenie do rozwoju wielofunkcyjnych usług turystyki jako turystyki całorocznej.
- 2) Rozwój wielofunkcyjnej działalności gospodarczej ze szczególnym uwzględnieniem funkcji produkcyjnych.
- 3) Rozwój rolniczej przestrzeni produkcyjnej ze szczególnym uwzględnieniem rozwoju gospodarstw towarowych oraz wysoko wyspecjalizowanych.
- 4) Rozwój systemu transportowego jako wspierającego rozwój gospodarczy gminy.

MODEL STRUKTURY FUNKCJONALNO - PRZESTRZENNEJ



Rysunek 2 Model struktury przestrzenno-funkcyjnej gminy Małkinia Górna.
Źródło: opracowanie własne.

W obrębie gminy wyodrębniono następujące jednolite części wód:

Tab. 1 Jednolite części wód w obrębie gminy Małkinia Górna.

Jednolite części wód powierzchniowych (jcwp)	Status	Stan	Cel środowiskowy	Ocena ryzyka nieosiągnięcia celów środowiskowych
RW20001226714759 Bug od granicy w Niemirowie do Broku	naturalny	słaby stan ekologiczny, stan chemiczny poniżej dobrego, zły stan wód	dobry stan ekologiczny, stan chemiczny: poniżej stanu dobrego dla złagodzonych wskaźników (benzoalfapiren) i stan dobry dla pozostałych wskaźników	zagrożona
RW2000102671476729 Trzcianka	silnie zmienione części wód	brak danych	dobry potencjał ekologiczny, dobry stan chemiczny	zagrożona
RW200010267147529 Dopływ spod Rostek-Daćbogów	naturalny	dobry stan chemiczny	dobry stan ekologiczny i chemiczny	zagrożona
RW200010267147689 Struga	silnie zmienione części wód	umiarkowany potencjał ekologiczny, zły stan wód	dobry potencjał ekologiczny, dobry stan chemiczny	zagrożona
RW200010267147749 Kanał Kacapski	naturalny	umiarkowany stan ekologiczny, stan chemiczny poniżej dobrego, zły stan wód	dobry stan ekologiczny i chemiczny	zagrożona
RW200015267147549 Treblinka	naturalny	stan chemiczny dobry	dobry stan ekologiczny i chemiczny	zagrożona
RW20001126714769 Brok od Siennicy do ujścia	naturalny	zły stan ekologiczny, stan chemiczny poniżej dobrego, zły stan wód	dobry stan ekologiczny, , stan chemiczny: poniżej stanu dobrego dla złagodzonych wskaźników (benzoalfapiren) i stan dobry dla pozostałych wskaźników	zagrożona

Jednolite części wód podziemnych (jcwpd)	Ogólna ocena stanu	Cel środowiskowy	Ocena ryzyka nieosiągnięcia celów środowiskowych
GW200055	stan chemiczny, ilościowy - dobry, stan jcwpd - dobry	dobry stan chemiczny i ilościowy	niezagrożona

Źródło: *Przegląd i generowanie Kart Charakterystyk*, karty.apgw.gov.pl:4200/informacje [dostęp: 3.04.2023 r.].

W II aktualizacji Planów gospodarowania wodami dla gminy Małkinia Górna w związku ze znajdującymi się na jej terenie jednolitymi częściami wód przewidziano następujące działania:

- RW20001226714759 Bug od granicy w Niemirowie do Broku:
 - budowa kanalizacji w m. Kiełczew, Prostyń, Treblinka, Grądy, Poniatowo;
 - realizacja działań wynikających z opracowania powstałego w ramach działania RWP_01.05, m.in.: budowa/modernizacja oczyszczalni ścieków, budowa/modernizacja sieci kanalizacyjnej, programy wsparcia finansowego budowy indywidualnych systemów oczyszczania ścieków, programy wsparcia finansowego budowy i remont bezodpływowych zbiorników na ścieki;
 - przygotowanie analizy techniczno-ekonomicznej gospodarowania ściekami w obszarze niezurbanizowanym na obszarze gminy w celu ograniczenia dopływu zanieczyszczeń komunalnych do wód;
- RW2000102671476729 Trzcianka:
 - działania fakultatywne [bocian czarny, derkacz]: koszenie i odkrzaczanie terenów łąk w dolinach rzecznych; skoszona i ścięta biomasa powinna być usunięta lub złożona w stogi; odkrzaczane powinny być także łąki bagienne lub okresowo podtapiane, na przykład w efekcie przetamowań powodowanych przez bobry. Dopuszcza się pozostawianie części zakrzaczeń na łąkach w ilości nie większej niż powierzchnia wyłączona z działek rolnych, zgłoszonych do systemu dopłat bezpośrednich, a w przypadku łąk nieobjętych systemem dopłat - nie więcej niż 30% powierzchni użytku w ramach działki ewidencyjnej lub grupy działek jednego właściciela. Koszenie co najmniej raz na 2 lata - do 30 września, odkrzaczanie raz na 5 lat w okresie listopad-luty, na wszystkich łąkach w obszarze (Obszar Natura 2000 Puszcza Biała);
 - pozostawiać istniejące zakrzewienia wzdłuż pasa drogowego i w jego obrębie oraz na skarpach istniejących cieków wodnych i rowów [jarzębatka, gąsiorek]. Dopuszcza się

usuwanie takich zakrzewień w przypadkach uzasadnionych względami bezpieczeństwa, na gruntach nieleśnych w granicach obszaru Natura 2000 (Obszar Natura 2000 Puszcza Biała);

- analiza sposobu prowadzenia działań restytucyjnych z uwzględnieniem zachowania funkcji cieku oraz realizacja działań restytucyjnych na podstawie przeprowadzonej analizy (do 2027 r.);

- RW200010267147749 Kanał Kacapski:

- kontrola stanu wód Bugu i jego dopływów [wydra]; kontynuacja dotychczasowego monitoringu w wybranych punktach kontrolnych. W razie stwierdzenia złego stanu ekologicznego lokalizacja źródła zanieczyszczeń i interwencja mająca na celu jego likwidację (Obszar Natura 2000 Ostoja Nadbużańska);

- poprawa migracji ryb - inwentaryzacja urządzeń i budowli hydrotechnicznych w dorzeczu Bugu stanowiących bariery dla ich migracji oraz usuwanie tych, które nie są niezbędne lub poprawa ich przepustowości (Obszar Natura 2000 Ostoja Nadbużańska);

- rozpoznanie zasadności, a w przypadku jej stwierdzenia wprowadzenie w PZO/PO działań ograniczających negatywny wpływ obiektów piętrzących na cele środowiskowe wynikające z wymagań dla obszarów chronionych w zakresie dobrego stanu hydromorfologii (Obszar Natura 2000 Dolina Dolnego Bugu);

- ocena wpływu budowli poprzecznych na ciągłość biologiczną i cele środowiskowe jcwp. W przypadku stwierdzenia negatywnego wpływu budowli na ciągłość biologiczną i cele środowiskowe jcwp, analiza możliwości wdrożenia działań zapewniających ciągłość biologiczną i spełnienie celów środowiskowych;

- działania kontrolne przestrzegania przez rolników rozporządzenia z dnia 12 lutego 2020 r. w sprawie przyjęcia „Programu działań mających na celu zmniejszenie zanieczyszczenia wód azotanami pochodzącymi ze źródeł rolniczych oraz zapobieganie dalszemu zanieczyszczeniu” zgodnie z art. 108 pr. w., tj.: stosowania programu działań, spełnienia obowiązku posiadania planu nawożenia azotem, stosowania nawozów zgodnie z planem nawożenia azotem;

- promocja działań wynikających ze „Zbioru zaleceń dobrej praktyki rolniczej” dla ograniczenia zanieczyszczenia wód związkami azotu i fosforu, których źródłem jest działalność rolnicza, w tym w szczególności działania ograniczające migrację biogenów wraz ze sływem powierzchniowym (przeciwdziałanie erozji, strefy buforowe i inne). Promocja działań wynikających z „Kodeksu doradczego dobrej praktyki rolniczej dotyczącej ograniczenia emisji amoniaku”. Działania doradcze ukierunkowane są na: doradztwo technologiczne, pomoc rolnikom w ubieganiu się o przyznanie pomocy

finansowej ze środków pochodzących z funduszy UE lub innych instytucji krajowych i zagranicznych;

- aktualizacja programu ochrony środowiska w celu ograniczenia emisji zanieczyszczeń do wody i powietrza, substancji będących czynnikami stwierdzonej presji chemicznej w wodzie oraz redukcji dopływu substancji priorytetowych ze zlewni do jcwp. Obejmuje uwzględnienie w opracowywanych i aktualizowanych planach zagadnień związanych z identyfikacją zagrożeń i problemów oraz wdrażaniem lokalnych działań mających na celu ograniczenie stwierdzonych presji chemicznych i poprawę stanu wód. Planowanie specyficznych działań na szczeblu samorządowym ma przyczyniać się do osiągnięcia celów zapisanych w krajowych dokumentach strategicznych i programowych;

- RW200015267147549 Treblinka:

- kontrola stanu wód Bugu i jego dopływów [wydra];

- kontynuacja dotychczasowego monitoringu w wybranych punktach kontrolnych. W razie stwierdzenia złego stanu ekologicznego lokalizacja źródła zanieczyszczeń i interwencja mająca na celu jego likwidację - rzeka Bug i jej dopływy (Obszar Natura 2000 Ostoja Nadbużańska);

- rozpoznanie zasadności, a w przypadku jej stwierdzenia wprowadzenie w PZO/PO działań ograniczających negatywny wpływ obiektów piętrzących na cele środowiskowe wynikające z wymagań dla obszarów chronionych w zakresie dobrego stanu hydromorfologii (Obszar Natura 2000 Dolina Dolnego Bugu);

- rozpoznanie zasadności, a w przypadku jej stwierdzenia wprowadzenie w PZO/PO działań dot. wskazań obejmujących: zakres prac utrzymaniowych (modyfikacja, zaniechanie, prowadzenie prac zgodnie z katalogiem dobrych praktyk prac utrzymaniowych, itp.), wprowadzenie modyfikacji renaturyzujących w ramach prac utrzymaniowych wg katalogu KPRWP, poprawa warunków siedliskowych w korycie, odtwarzanie siedlisk w korycie i strefie brzegowej w ramach prac renaturyzacyjnych wg KPRWP - zgodnie z celami środowiskowymi dla obszaru chronionego, adekwatnie do natężenia istniejącej presji (Nadbużański Park Krajobrazowy);

- RW20001126714769 Brok od Siennicy do ujścia:

- działania fakultatywne [bocian czarny, derkacz]: koszenie i odkrzaczanie terenów łąk w dolinach rzecznych; skoszona i ścięta biomasa powinna być usunięta lub złożona w stogi; odkrzaczane powinny być także łąki bagienne lub okresowo podtapiane, na przykład w efekcie przetamowań powodowanych przez bobry. Dopuszcza się pozostawianie części zakrzaczeń na łąkach w ilości nie większej niż powierzchnia wyłączona z działek rolnych,

zgłoszonych do systemu dopłat bezpośrednich, a w przypadku łąk nieobjętych systemem dopłat - nie więcej niż 30% powierzchni użytku w ramach działki ewidencyjnej lub grupy działek jednego właściciela. Koszenie co najmniej raz na 2 lata - do 30 września, odkrzaczanie raz na 5 lat w okresie listopad-luty, na wszystkich łąkach w obszarze (Obszar Natura 2000 Puszcza Biała);

- pozostawiać istniejące zakrzewienia wzdłuż pasa drogowego i w jego obrębie oraz na skarpach istniejących cieków wodnych i rowów [jarzębatka, gąsiorek]. Dopuszcza się usuwanie takich zakrzewień w przypadkach uzasadnionych względami bezpieczeństwa, na gruntach nieleśnych w granicach obszaru Natura 2000 (Obszar Natura 2000 Puszcza Biała);

- kontrola stanu wód Bugu i jego dopływów [wydra]; kontynuacja dotychczasowego monitoringu w wybranych punktach kontrolnych. W razie stwierdzenia złego stanu ekologicznego lokalizacja źródła zanieczyszczeń i interwencja mająca na celu jego likwidację (Obszar Natura 2000 Ostoja Nadbużańska);

- poprawa migracji ryb - inwentaryzacja urządzeń i budowli hydrotechnicznych w dorzeczu Bugu stanowiących bariery dla ich migracji oraz usuwanie tych, które nie są niezbędne lub poprawa ich przepustowości (Obszar Natura 2000 Ostoja Nadbużańska);

- działania kontrolne przestrzegania przez rolników rozporządzenia z dnia 12 lutego 2020 r. w sprawie przyjęcia „Programu działań mających na celu zmniejszenie zanieczyszczenia wód azotanami pochodzącymi ze źródeł rolniczych oraz zapobieganie dalszemu zanieczyszczeniu” zgodnie z art. 108 pr. w., tj.: stosowania programu działań, spełnienia obowiązku posiadania planu nawożenia azotem, stosowania nawozów zgodnie z planem nawożenia azotem;

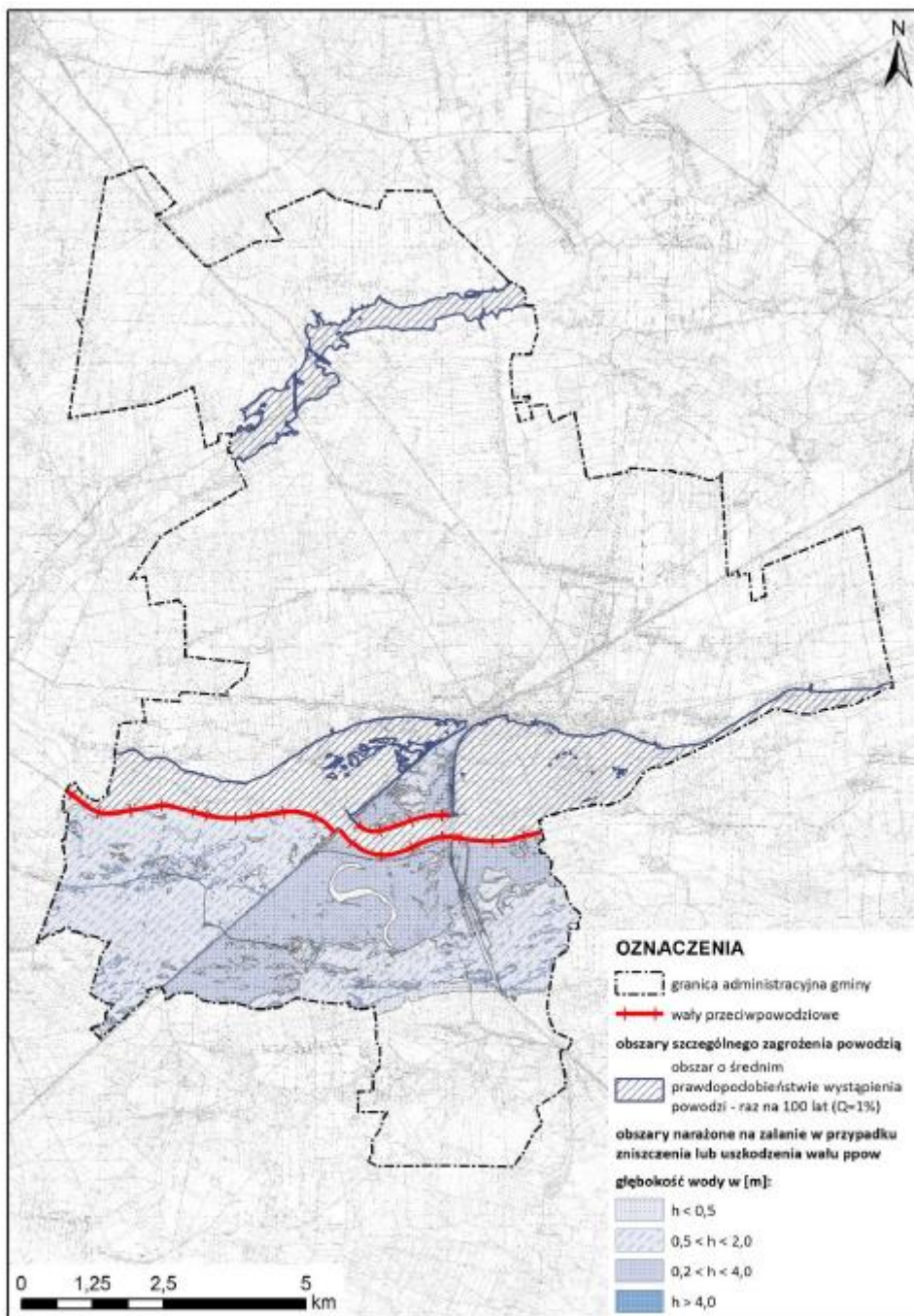
- promocja działań wynikających ze „Zbioru zaleceń dobrej praktyki rolniczej” dla ograniczenia zanieczyszczenia wód związkami azotu i fosforu, których źródłem jest działalność rolnicza, w tym w szczególności działania ograniczające migrację biogenów wraz ze spływem powierzchniowym (przeciwdziałanie erozji, strefy buforowe i inne). Promocja działań wynikających z „Kodeksu doradczego dobrej praktyki rolniczej dotyczącej ograniczenia emisji amoniaku”. Działania doradcze ukierunkowane są na: doradztwo technologiczne, pomoc rolnikom w ubieganiu się o przyznanie pomocy finansowej ze środków pochodzących z funduszy UE lub innych instytucji krajowych i zagranicznych;

- aktualizacja programu ochrony środowiska w celu ograniczenia emisji zanieczyszczeń do wody i powietrza, substancji będących czynnikami stwierdzonej presji chemicznej w wodzie oraz redukcji dopływu substancji priorytetowych ze zlewni do jcwp. Obejmuje

uwzględnienie w opracowywanych i aktualizowanych planach zagadnień związanych z identyfikacją zagrożeń i problemów oraz wdrażaniem lokalnych działań mających na celu ograniczenie stwierdzonych presji chemicznych i poprawę stanu wód. Planowanie specyficznych działań na szczeblu samorządowym ma przyczyniać się do osiągnięcia celów zapisanych w krajowych dokumentach strategicznych i programowych.

W Planie utrzymania wód obejmującym obszar Regionalnego Zarządu Gospodarki Wodnej w Warszawie na jcw p w obrębie gminy przewiduje się: wykaszanie roślin z dna oraz brzegów śródlądowych wód powierzchniowych, usuwanie roślin pływających i korzeniących się w dnie śródlądowych wód powierzchniowych, usuwanie drzew i krzewów porastających dno oraz brzegi śródlądowych wód powierzchniowych, usuwanie ze śródlądowych wód powierzchniowych przeszkód naturalnych oraz wynikających z działalności człowieka, zasypywanie wyrw w brzegach i dnie śródlądowych wód powierzchniowych oraz przez ich zabudowę biologiczną, udrażnianie śródlądowych wód powierzchniowych przez usuwanie zatorów utrudniających swobodny przepływ wód, usuwanie namulów i rumoszu, remont lub konserwację stanowiących własność właściciela wody urządzeń wodnych, rozbiórkę lub modyfikację tam bobrowych oraz zasypywanie nor bobrów w brzegach śródlądowych wód powierzchniowych.

W gminie Małkinia Górna zagrożenie powodziowe stanowią rzeki Bug i Brok. Na obszarze szczególnego zagrożenia powodzią od rzeki Bug znajdują się grunty w dolinie Bugu. Są to generalnie tereny niezabudowane, pojedyncze zabudowania zagrożone powodzią znajdują się we wsiach Klukowo, Małkinia Mała-Przewóz oraz Zawisty Nadbużne. Funkcje ochronne lewego brzegu Bugu pełnią wały przeciwpowodziowe, zabezpieczając cały odcinek rzeki przepływający przez gminę. Na obszarze szczególnego zagrożenia powodzią od rzeki Brok znajdują się w większości użytki zielone i zieleń naturalna w dolinie rzecznej. Pojedyncze zabudowania zagrożone powodzią znajdują się we wsiach: Orło, Niegowiec, Żachy-Pawły, Daniłowo-Parcele.



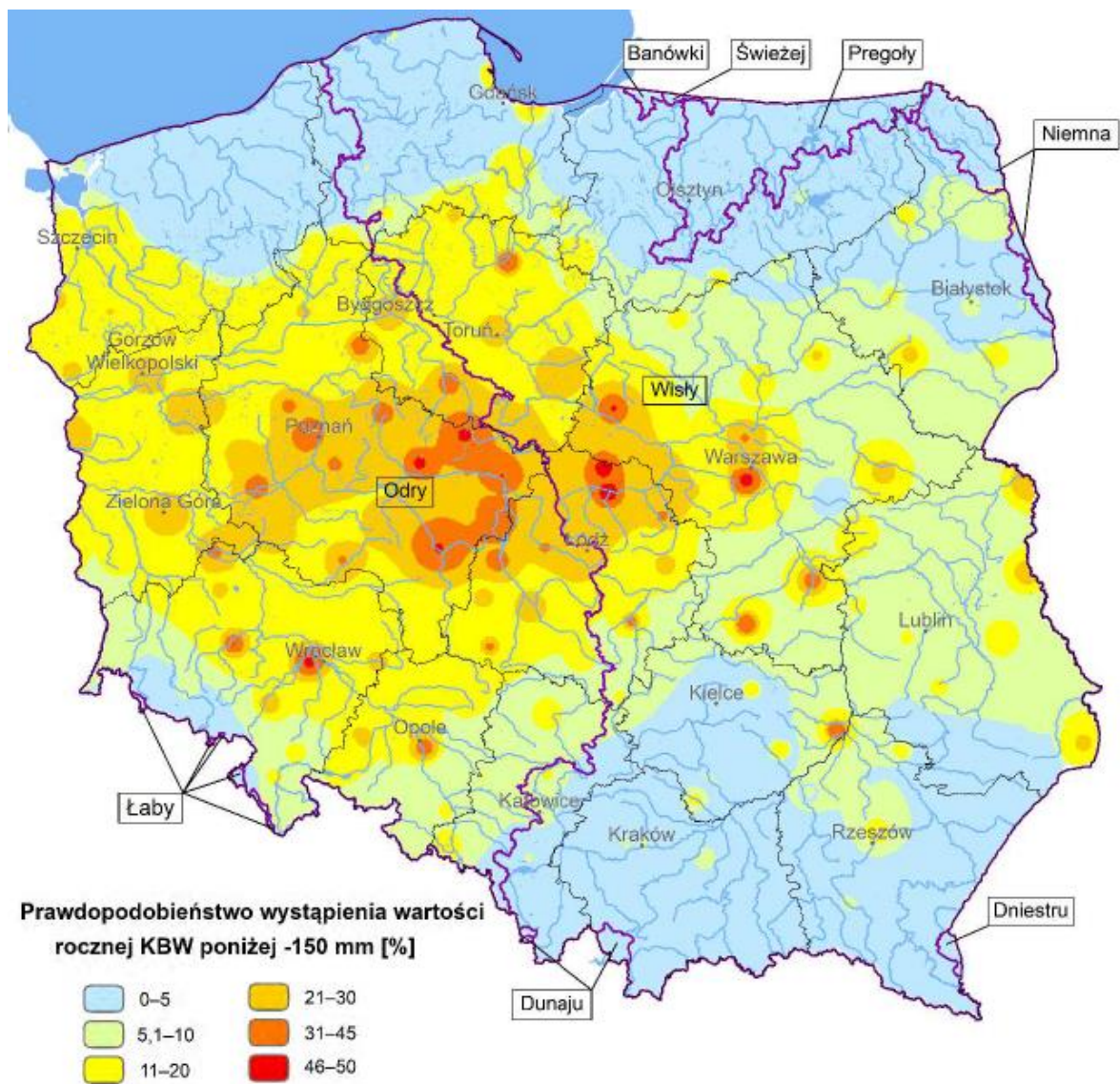
Rysunek 2 Obszary narażone na niebezpieczeństwo powodzi.

Źródło: Studium uwarunkowań i kierunków zagospodarowania przestrzennego gminy Malkinia Górna, s. 89.

W Planie przeciwdziałania skutkom suszy, przyjętym Rozporządzeniem Ministra Infrastruktury z dnia 15 lipca 2021 r., wskazano, że dla obszaru gminy Małkinia Górna prawdopodobieństwo wystąpienia wartości rocznej KGW poniżej -150 mm wynosi 5,1-10%. Teren gminy zalicza się do terenów słabo zagrożonych występowaniem suszy rolniczej. Jako umiarkowane określono zagrożenie wystąpieniem suszy hydrologicznej, a jako słabe - zagrożenie suszą hydrogeologiczną. Plan nie przewiduje żadnych konkretnych inwestycji

związanych z przeciwdziałaniem suszy na terenie gminy Małkinia Górna, natomiast generalnie dla jednostek samorządu terytorialnego wskazuje następujący katalog zmierzających do tego działań:

- wdrożenie metod technicznych i nietechnicznych spowalniających odpływ wód z terenów rolniczych,
- opracowanie analizy potrzeb i możliwości zwiększenia retencji na gruntach leśnych oraz przyjęcie do realizacji wskazanych w analizie możliwych rozwiązań,
- zintegrowane zarządzanie wodami opadowymi w oparciu o techniki zagospodarowania opadu w miejscu jego wystąpienia,
- budowa obiektów hydrotechnicznych, a tym samym umożliwienie kontroli obiegu wody za pomocą sztucznych zbiorników wodnych lub ziemnych stawów wyłącznie na obszarach, na których nie jest możliwe zastosowanie działań korzystniejszych z punktu widzenia ochrony środowiska,
- uwzględnienie tematyki suszy hydrologicznej i hydrogeologicznej w ramach planów zarządzania kryzysowego szczebla gminnego,
- tworzenie wraz z wymaganą infrastrukturą alternatywnych ujęć wód lub ich modernizacja na cele zbiorowego zaopatrzenia w wodę przeznaczoną do spożycia przez ludzi, z wykorzystaniem wód podziemnych,
- stworzenie procedur w zakresie zapewnienia zaopatrzenia w wodę przeznaczoną do spożycia przez ludzi w przypadku, gdy dotrzymanie ciągłości usług i odpowiednich parametrów dostarczanej przez przedsiębiorstwa wodociągowo-kanalizacyjne nie jest możliwe lub doznaje ograniczeń w związku z występowaniem zjawiska suszy hydrologicznej lub hydrogeologicznej.

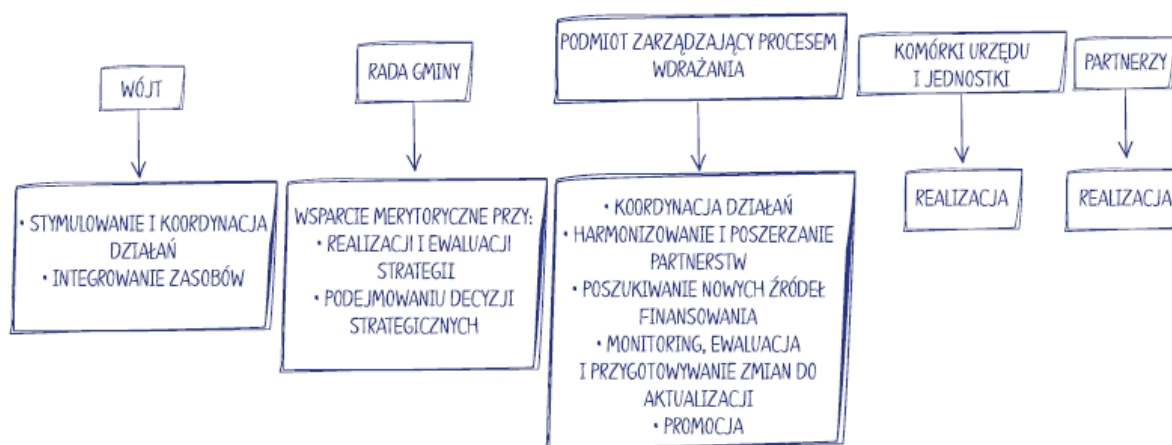


Rysunek 3 Zagrożenie występowaniem suszy na terenie Polski.
 Źródło: Plan przeciwdziałania skutkom suszy, s. 25.

III. WDRAŻANIE STRATEGII

III.1. Procedury wdrażania, monitoringu i ewaluacji Strategii

Strategia rozwoju gminy to dokument, który wyznacza najważniejsze cele oraz służące ich osiągnięciu kierunki działań. Choć przede wszystkim za realizację odpowiada gmina oraz jej jednostki organizacyjne, to istotne jest dążenie do włączenia w ten proces także innych podmiotów. Należy tu jednak uwzględnić, że gmina nie ma możliwości wywierania nacisku na podmioty niezależne i dużo zależy od ich chęci zaangażowania się.



Rysunek 3 System wdrażania strategii rozwoju gminy.

Źródło: Strategia rozwoju gminy. Podręcznik praktyczny, s. 99.

Realizacja Strategii opierać się będzie na następujących zasadach:

- partycypacja, zaangażowanie i partnerstwo,
- otwartość,
- aktywność,
- transparentność,
- elastyczność,
- efektywność,
- konsekwencja.

Podmiotem koordynującym wdrażanie zapisów Strategii będzie Wójt Gminy Małkinia Górna przy wsparciu właściwych komórek merytorycznych Urzędu Gminy. Wdrażanie realizowane będzie przez komórki merytoryczne Urzędu Gminy Małkinia Górna, gminne jednostki organizacyjne oraz inne podmioty (publiczne i prywatne) prowadzące działalność na terenie gminy.

Wdrożeniu Strategii służyć będą dokumenty wykonawcze, których przygotowanie przez jednostki samorządu terytorialnego regulują różne akty prawne (fakultatywne i obligatoryjne). Poniższa tabela przedstawia zestawienie różnych dokumentów, które mogą wpływać na realizację poszczególnych celów Strategii. Nie jest to jednak katalog zamknięty, co oznacza, że gmina może tworzyć inne niż wymienione dokumenty programowe w celu rozwiązywania poszczególnych problemów.

Tab. 2 Plan wykonawczy Strategii Rozwoju Gminy Małkinia Górna na lata 2023-2033.

Cel strategiczny	Dokumenty wykonawcze
<p>WYSOKA JAKOŚĆ I DOSTĘPNOŚĆ USŁUG SPOŁECZNYCH</p>	<ul style="list-style-type: none"> • Wieloletnia Prognoza Finansowa Gminy Małkinia Górna • Gminny Program Rewitalizacji • Wieloletni program osłonowego w zakresie dożywiania „Posiłek w szkole i w domu” w Gminie Małkinia Górna • Program Rozwoju i Promocji Wolontariatu w Gminie Małkinia Górna • Gminny Program Profilaktyki i Rozwiązywania Problemów Alkoholowych oraz Przeciwdziałania Narkomanii dla Gminy Małkinia Górna • Strategia Rozwiązywania Problemów Społecznych dla Gminy Małkinia Górna na lata 2022-2027 • Programy współpracy Gminy Małkinia Górna z organizacjami pozarządowymi oraz podmiotami, o których mowa w art. 3 ust. 3 ustawy z dnia 24 kwietnia 2003 r. o działalności pożytku publicznego i o wolontariacie
<p>DOGODNE WARUNKI DO ROZWOJU PRZEDSIĘBIORCZOŚCI</p>	<ul style="list-style-type: none"> • Studium uwarunkowań i kierunków zagospodarowania przestrzennego Gminy Małkinia Górna • miejscowe plany zagospodarowania przestrzennego • Wieloletnia Prognoza Finansowa Gminy Małkinia Górna
<p>WYSOKA JAKOŚĆ PRZESTRZENI W GMINIE</p>	<ul style="list-style-type: none"> • Studium uwarunkowań i kierunków zagospodarowania przestrzennego • miejscowe plany zagospodarowania przestrzennego • Gminny Program Rewitalizacji • Program utrzymania i modernizacji urządzeń wodociagowych i kanalizacyjnych • Wieloletnia Prognoza Finansowa Gminy Małkinia Górna • Program Ochrony Środowiska dla Gminy Małkinia Górna • Program usuwania wyrobów zawierających azbest

Źródło: opracowanie własne.

Strategia podlegać będzie aktualizacji zgodnie z art. 10f ust. 5 ustawy o samorządzie gminnym, tj. jeżeli wymagać tego będzie sytuacja społeczna, gospodarcza lub przestrzenna gminy albo gdy będzie to konieczne dla zachowania jej spójności ze strategią rozwoju

województwa. W takiej sytuacji przygotowany projekt Strategii uwzględniający te zmiany podlega konsultacjom społecznym oraz opiniowaniu przez Zarząd Województwa Mazowieckiego, a następnie podlega przyjęciu przez Radę Gminy.

Efektywnemu wdrażaniu Strategii służą procedury monitorowania i ewaluacji. Za dokonywanie procesów kontroli realizacji dokumentu odpowiadać będzie również Wójt Gminy Małkinia Górna poprzez właściwie komórki merytoryczne Urzędu Gminy.

Monitoring prowadzony będzie w cyklu rocznym, bowiem jego celem jest zapewnienie ciągłości, prawidłowości i efektywności realizacji Strategii. Pozwoli na zidentyfikowanie zagrożeń w ramach realizacji poszczególnych kierunków działań i podjęcie odpowiednich środków zaradczych. Do końca marca każdego roku opracowywane będą raporty z postępów we wdrażaniu zapisów Strategii, uwzględniające ewentualne bariery w realizacji zadań, powody ich wystąpienia oraz rekomendowane środki zaradcze. Monitoring będzie się opierał na analizie, jakie projekty były wdrażane w ramach poszczególnych kierunków działania i w jakim stopniu zostały zrealizowane. Dane niezbędne do realizacji monitoringu będą dostarczały komórki merytoryczne i jednostki organizacyjne gminy, ewentualnie - w sytuacji współpracy z innymi podmiotami (gospodarczymi, społecznymi, itp.) - podmioty zewnętrzne. Raport powinien zawierać także ogólną ocenę realizacji zapisów Strategii pod kątem skuteczności (czy zamierzone cele zostały osiągnięte), efektywności (proporcji nakładów ludzkich, finansowych, rzeczowych, itp. do osiągniętych rezultatów) oraz trafności (czy dobór celów operacyjnych przełożył się na realizację celów strategicznych). Wnioski zawarte w raporcie powinny zostać uwzględnione w Raporcie o stanie gminy, przygotowywanym corocznie w celu uzyskania przez Wójta wotum zaufania. Treść raportu podawana będzie do publicznej wiadomości m.in. poprzez publikację na stronie internetowej Urzędu Gminy.

Narzędziem służącym dokonywaniu monitoringu będzie zestaw wskaźników zaprezentowanych w poniższej tabeli.

Tab. 3 Wskaźniki monitoringu Strategii Rozwoju Gminy Małkinia Górna na lata 2023-2033.

Cel strategiczny	Wskaźniki
WYSOKA JAKOŚĆ I DOSTĘPNOŚĆ USŁUG SPOŁECZNYCH	<ul style="list-style-type: none"> • liczba osób po 65. r.ż. objętych wsparciem [os.] • liczba osób zagrożonych wykluczeniem społecznym objętych wsparciem [os.] • liczba rodzin objętych wsparciem [rodz.] • liczba organizacji pozarządowych i PES, z którymi współpracuje gmina [szt.]

	<ul style="list-style-type: none"> • liczba nowych/zmodernizowanych obiektów infrastruktury społecznej [szt.] • liczba organizowanych wydarzeń skierowanych do mieszkańców, w tym wydarzeń organizowanych poza Małkinią Górną [szt.] • liczba uczniów uczestniczących w zajęciach pozalekcyjnych [os.] • liczba wolontariuszy [os.] • liczba nowego sprzętu/szkoleń dla jednostek OSP [szt.] • liczba obiektów infrastruktury społecznej objętych modernizacją [szt.]
DOGODNE WARUNKI DO ROZWOJU PRZEDSIĘBIORCZOŚCI	<ul style="list-style-type: none"> • liczba realizowanych projektów służących kształceniu ustawicznemu oraz zmianie/wzmacnianiu kwalifikacji [szt.] • liczba wspartych podmiotów gospodarczych i gospodarstw rolnych [szt.] • powierzchnia zagospodarowana na potrzeby turystyki [ha] • długość nowej/zmodernizowanej infrastruktury technicznej (drogi, kanalizacja, wodociąg, chodniki) w pobliżu SSE [m]
WYSOKA JAKOŚĆ PRZESTRZENI W GMINIE	<ul style="list-style-type: none"> • długość zmodernizowanych dróg/chodników [m] • długość nowej/zmodernizowanej sieci wodociągowej/kanalizacyjnej [m] • powierzchnia przestrzeni publicznych zagospodarowanych na tereny zielone i rekreacyjne [ha] • liczba budynków, w których zmniejszono energochłonność i/lub zastosowano OZE [szt.] • liczba zmodernizowanych i zagospodarowanych na nowe cele budynków [szt.] • ilość zutylizowanego azbestu [kg]

Źródło: opracowanie własne.

Proces ewaluacji prowadzony będzie w dwóch „momentach” obowiązywania Strategii. Samo jej uchwalenie zostało poprzedzone ewaluacją ex-ante², zgodnie z zapisami ustawy o zasadach prowadzenia polityki rozwoju, służącą ocenie planowanej interwencji. Wyniki tego rodzaju ewaluacji mogą poprawić jakość planowanej do wdrożenia interwencji. Pozwalają ocenić trafność, przewidywaną skuteczność oraz efektywność realizacji strategii. Natomiast po przyjęciu przez Radę Gminy Strategii Rozwoju, prowadzone mogą być ewaluacje on-going oraz ex-post³. Ewaluacja on-going służy usprawnieniu procesu wdrażania dokumentu,

² Ewaluacja trafności, przewidywanej skuteczności i efektywności realizacji strategii rozwoju, opracowywana jeszcze przed jej przyjęciem przez radę gminy.

³ Ewaluacja on going prowadzona jest w czasie trwania jakiejś interwencji społecznej: programu, strategii, projektu społecznego, itp. Celem jest bieżąca ocena przebiegu interwencji, aktualnych oczekiwań osób lub instytucji nią objętych oraz identyfikacja tych elementów interwencji, które wymagają modyfikacji lub usprawnienia. Ewaluacja ex-post polega na ocenie projektu lub strategii po jego/jej zakończeniu, a także uwzględnia analizy danych na temat zakresu i trwałości ich oddziaływania.

pozyskiwaniu informacji pozwalających na rozwiązywanie problemów (niebędących się zidentyfikować tylko na poziomie monitoringu) oraz stanowi podstawę do wprowadzenia ewentualnych zmian zapisów Strategii. Opiera się na ocenie warunków zewnętrznych wdrażania Strategii (np. zmian przepisów prawa), systemu zarządzania i wdrażania Strategii, porównania celów z wynikami Strategii. Ewaluacja ex-post ocenia realne efekty wprowadzonych interwencji w oparciu o kryteria: skuteczności, efektywności, użyteczności i trwałości. Pozwala ona ustalić, czy założone cele zostały osiągnięte, w jakim stopniu oraz czy proces ich realizacji był efektywny. Uzyskane wyniki mogą posłużyć do usprawnienia planowanych działań. Podstawę do ewaluacji stanowią będą analizy jakościowe, w tym analizy danych statystycznych, odnoszące się do wskaźników uwzględnianych na etapie opracowania diagnozy.

Ewaluacja on-going zostanie dla niniejszego dokumentu przeprowadzona w 2028 r., co pozwoli ocenić skuteczność działań podejmowanych do „połowy” okresu obowiązywania Strategii. Jej efektem może być proces aktualizacji dokumentu, polegający w szczególności na zmianie/dodaniu/usunięciu kierunków działań. Natomiast ewaluacja ex-post przeprowadzona zostanie w 2034 r., za cały okres obowiązywania Strategii. W przypadku obu opracowań podstawę stanowią będzie analiza danych zastanych (głównie statystycznych), jednak nie wyklucza się wykonywania analiz o charakterze jakościowym (np. wywiady pogłębione, ankiety). Do ich realizacji wykorzystane zostaną wskaźniki uwzględnione na etapie opracowania diagnozy strategicznej gminy, tj.:

- zmiana liczby mieszkańców gminy,
- udział ekonomicznych grup ludności w ogóle mieszkańców,
- saldo migracji i przyrost naturalny,
- poziom bezrobocia,
- liczba osób korzystających z pomocy społecznej na 1000 mieszkańców,
- zmiana liczby osób korzystających z pomocy społecznej z uwzględnieniem powodów korzystania,
- średnie wyniki egzaminu ósmoklasisty,
- wydatki na realizację zadań publicznych przez organizacje pozarządowe,
- liczba podmiotów gospodarczych w rejestrze REGON na 1000 mieszkańców,
- poziom wykrywalności przestępstw,
- korzystający z instalacji wodociągowych i kanalizacyjnych w gminie (%).

Raporty z przeprowadzonych ewaluacji będą przygotowywane do końca trzeciego kwartału następującego po roku kończącym okres ewaluowany. Każdy raport będzie

przedstawiany radnym i osobom zainteresowanym na najbliższej sesji Rady Gminy do zapoznania.

III.2. Ramy finansowe realizacji Strategii

Oszacowanie środków finansowych niezbędnych do realizacji zapisów Strategii Rozwoju Gminy jest bardzo trudne. Poza pewnymi ogólnymi założeniami najbardziej niezbędnych działań, powinno się uwzględnić zapisy dokumentów wykonawczych. Uwzględniając tylko zapisy Wieloletniej Prognozy Finansowej szacunkowy koszt realizacji polityk publicznych do 2033 r. wynosi 671 794 878,08 zł.

Samodzielne sfinansowanie przez gminę tak kosztownych inwestycji nie jest możliwe. Tym bardziej, że poza realizacją projektów infrastrukturalnych, gmina kładzie i planuje nadal kłaść duży nacisk na projekty socjalne i społeczne, o charakterze „miękkim”, co również wymaga kolejnych nakładów finansowych. Dla prowadzenia skutecznej i efektywnej interwencji publicznej będą wykorzystywane wszystkie dostępne środki finansowe, pochodzące m.in. z następujących źródeł:

- środki budżetu jednostek samorządu terytorialnego, w tym regionalne, powiatowe oraz środki własne gminy,
- środki pochodzące z budżetu państwa (pozostające w dyspozycji poszczególnych ministerstw, dedykowane fundusze i programy),
- środki funduszy celowych, np. pochodzące z Narodowego Funduszu Ochrony Środowiska i Gospodarki Wodnej,
- fundusze europejskie dostępne w ramach Europejskiego Funduszu Rozwoju Regionalnego, Funduszu Spójności, Europejskiego Funduszu Społecznego, Inicjatyw Wspólnotowych oraz Wspólnej Polityki Rolnej (obecne i przyszłe programy operacyjne na poziomie krajowym i regionalnym), tj.:
 - Fundusze Europejskie dla Nowoczesnej Gospodarki (FENG) - zastępujący programy Innowacyjna Gospodarka i Inteligentny Rozwój na lata 2014-2020, ukierunkowany na zwiększenie potencjału w zakresie badań i innowacji oraz wykorzystanie nowych technologii, wzrost konkurencyjności MŚP, rozwijanie umiejętności na rzecz inteligentnej specjalizacji, transformacji przemysłowej i przedsiębiorczości, transformację gospodarki w kierunku Przemysłu 4.0 oraz zielonych technologii;
 - Fundusze Europejskie na Infrastrukturę, Klimat, Środowisko (FEnIKS), zastępujący program Infrastruktura i Środowiska w perspektywach 2007–2013 i 2014–2020, mający

na celu wspieranie budowy infrastruktury technicznej i społecznej zgodnie z założeniami zrównoważonego rozwoju;

- Fundusze Europejskie na Rozwój Cyfrowy (FERC), kontynuujący zamierzenia programu Polska Cyfrowa 2014-2020, ukierunkowany na udostępnianie zaawansowanych e-usług, zapewnianie cyberbezpieczeństwa, rozwój gospodarki opartej na danych i wykorzystującej technologie cyfrowe, rozwój współpracy na rzecz cyfrowych rozwiązań problemów społeczno-gospodarczych, wspieranie rozwoju zaawansowanych kompetencji cyfrowych;
 - Fundusze Europejskie na rzecz Sprawiedliwej Transformacji (FEST), czyli nowy instrument finansowy, służący zapewnieniu wsparcia obszarom z problemami społeczno-gospodarczymi spowodowanymi przez transformację związaną z dążeniem do osiągnięcia neutralności klimatycznej;
 - Fundusze Europejskie Pomoc Żywnościowa (FEPŻ), mający utrzymać wsparcie udzielane w ramach Programu Operacyjnego Pomoc Żywnościowa 2014-2020, głównie w postaci żywności w formie paczek z artykułami spożywczymi lub posiłków oraz poprzez udział w działaniach na rzecz włączenia społecznego,
 - Programy Europejskiej Współpracy Terytorialnej, obejmujące programy współpracy transgranicznej (wspierające zatrudnienie, mobilność pracowników, włączenie społeczne, integrację, rozwój systemów kształcenia i szkolenia zawodowego), transnarodowej (wzmacniające potencjał instytucji publicznych) oraz międzyregionalnej (rozpowszechnianie dobrych praktyk, wymiany doświadczeń i wiedzy eksperckiej na rzecz rozwoju regionów);
 - Fundusze Europejskie dla Rozwoju Społecznego 2021-2027 (FERS), skupiający działania na rzecz m.in. poprawy sytuacji na rynku pracy, zwiększenia dostępności dla osób ze szczególnymi potrzebami, zapewnienia opieki nad dziećmi, podnoszenia jakości edukacji i rozwoju kompetencji, integracji społecznej, rozwoju usług społecznych i ekonomii społecznej oraz ochrony zdrowia;
 - Fundusze Europejskie dla Małopolski 2021–2027, tj. program regionalny, określający sposób wydatkowania funduszy europejskich na rzecz rozwoju województwa małopolskiego;
- inne fundusze ze źródeł europejskich, jak np. fundusze norweskie i fundusze Europejskiego Obszaru Gospodarczego,
 - środki sektora prywatnego, w tym formuła partnerstwa publiczno-prywatnego oraz fundusze sektora pozarządowego,
 - kredyty bankowe, pożyczki oraz inne instrumenty finansowe,

- dodatkowe formy wsparcia dostępne w ramach specjalnych linii budżetowych, np. tarcz antykryzysowych.

SPIS TABEL

Tab. 1 Jednolite części wód w obrębie gminy Małkinia Górna.	22
Tab. 2 Plan wykonawczy Strategii Rozwoju Gminy Małkinia Górna na lata 2023-2033.	32
Tab. 3 Wskaźniki monitoringu Strategii Rozwoju Gminy Małkinia Górna na lata 2023-2033.....	33

SPIS RYSUNKÓW

Rysunek 1 Obszary strategicznej interwencji województwa mazowieckiego.	19
Rysunek 2 Model struktury przestrzenno-funkcjonalnej gminy Małkinia Górna.	21
Rysunek 3 System wdrażania strategii rozwoju gminy.....	31

Uzasadnienie

Strategia Rozwoju Gminy Małkinia Górna na lata 2023-2033 jest dokumentem planistycznym i strategicznym, zawierającym zespół działań, których celem jest zrównoważony rozwój społeczny, gospodarczy i przestrzenny. Dokument został opracowany z uwzględnieniem aktualnych uwarunkowań ekonomicznych, przepisów prawnych oraz zmieniających się potrzeb mieszkańców. Strategia Rozwoju Gminy jest spójna z obowiązującymi dokumentami programowymi na szczeblu krajowym i regionalnym. Jej opracowanie jest istotne z punktu widzenia możliwości ubiegania się o środki zewnętrzne, w tym pomocowe środki unijne w nowej perspektywie finansowej. Strategia Rozwoju Gminy Małkinia Górna na lata 2023 - 2033 została poddana konsultacjom społecznym oraz uzyskała pozytywną opinię Zarządu Województwa Mazowieckiego w zakresie sposobu uwzględnienia ustaleń i rekomendacji w zakresie kształtowania i prowadzenia polityki przestrzennej określonych w strategii rozwoju województwa. Dokument nie wymagał przeprowadzenia procedury oceny oddziaływania na środowisko.