

**Projekt**

z dnia 9 grudnia 2020 r.

Zatwierdzony przez .....

**UCHWAŁA NR .....  
RADY GMINY MAŁKINIA GÓRNA**

z dnia ..... 2020 r.

**w sprawie wyznaczenia aglomeracji Małkinia Górna**

Na podstawie art. 18 ust. 2 pkt 15 ustawy z dnia 8 marca 1990r. o samorządzie gminnym (Dz.U. 2020 r. poz. 713 z późn. zm.) oraz art. 87 ust. 1 i ust. 4 ustawy z dnia 20 lipca 2017 r. Prawo wodne (Dz.U. z 2020 r. poz. 310 z późn. zm.) Rada Gminy Małkinia Górna uchwala, co następuje:

**§ 1.** Wyznacza się aglomerację Małkinia Górna położoną w województwie mazowieckim, powiecie ostrowskim, o równoważnej liczbie mieszkańców 7 316.

**§ 2. 1.** Aglomeracja obejmuje swym zasięgiem miejscowości: Małkinia Górna, Zawisty Nadbużne, Rostki Wielkie, Rostki Piotrowice, Zawisty Podleśne, Kańkowo, Klukowo, cz. wsi Sumiężne, cz. wsi Glina, Małkinia Mała-Przewóz objęte systemem zbiorczej kanalizacji sanitarnej zakończonej oczyszczalnią ścieków komunalnych zlokalizowaną w Małkini Górnej.

2. Charakterystyka aglomeracji stanowi załącznik nr 1 do niniejszej uchwały.

**§ 3.** Obszar i granice aglomeracji, o której mowa w § 1, wyznaczono na mapie w skali 1:10 000 stanowiącej załącznik nr 2 do niniejszej uchwały.

**§ 4.** Niniejsza uchwała była poprzedzona uchwałą nr 192/2016 Sejmiku Województwa Mazowieckiego z dnia 24 października 2016 roku w sprawie likwidacji dotychczasowej aglomeracji Małkinia Górna oraz wyznaczenia nowej aglomeracji Małkinia Górna (Dz. Urz. Województwa Mazowieckiego z 2016 r. poz. 9338), która traci moc z dniem wejścia w życie niniejszej uchwały.

**§ 5.** Wykonanie uchwały powierza się Wójtowi Gminy Małkinia Górna.

**§ 6.** Uchwała wchodzi w życie po upływie 14 dni od dnia jej ogłoszenia w Dzienniku Urzędowym Województwa Mazowieckiego.

Załącznik Nr 1 do uchwały Nr .....

Rady Gminy Małkinia Górna

z dnia ..... 2020 r.

# Aglomeracja Małkinia Górna

---

<sup>1</sup>  
(podać nazwę aglomeracji )

powiat ostrowski

województwo mazowieckie

---

1

zaleca się, aby nazwa aglomeracji była nazwą gminy, na terenie której wyznaczana jest aglomeracja lub nazwą gminy wiodącej w a glomeracji

## Część opisowa

### 1. Podstawowe informacje na temat aglomeracji<sup>2</sup>

1. Nazwa aglomeracji: Małkinia Górna
2. Wielkość RLM aglomeracji zgodnie z obowiązującym rozporządzeniem / uchwałą: 7724
3. Wielkość RLM aglomeracji planowanej do wyznaczenia: 7 316
4. Gminy w aglomeracji: Małkinia Górna
5. Wykaz nazw miast i/lub miejscowości w aglomeracji, zgodnie z dołączonym do wniosku załącznikiem graficznym<sup>3</sup> : Małkinia Górna, Zawisty Nadbużne, Rostki Wielkie, Rostki Piotrowice, Zawisty Podleśne, Kańkowo, cz.wsi Klukowo, cz. wsi Sumiężne, cz. wsi Glina, Małkinia Mała-Przewóz.
6. Wykaz nazw miejscowości dołączanych do obszaru aglomeracji: ..... .
7. Wykaz nazw miejscowości wyłączanych z obszaru aglomeracji: cz. wsi Sumiężne, cz. wsi Glina, cz. wsi Klukowo
8. Nazwa miejscowości, w której zlokalizowana jest oczyszczalnia ścieków: Małkinia Górna

*W przypadku aglomeracji współtworzonej przez kilka gmin wniosek o wyznaczenie obszaru i granic aglomeracji składa gmina wiodąca. W takim przypadku informacje i dane powinny być przedstawione zarówno dla całej aglomeracji, jak i odrębnie dla gmin współtworzących aglomerację. Złożenie wniosku o zmianę aglomeracji wymaga przedstawienia informacji dotyczącej rozporządzenia wojewody lub uchwały sejmiku województwa w sprawie wyznaczenia aglomeracji oraz przedstawienia merytorycznego uzasadnienia takiego działania.*

---

<sup>2</sup> Według najbardziej aktualnych danych, z podaniem źródeł informacyjnych (GUS, ewidencja gminy zbiory danych w gminie)

<sup>3</sup>

Propozycję planu aglomeracji należy przygotować w oparciu o wykaz miast i/lub miejscowości w rozumieniu ustawy z dnia 29 sierpnia 2002 r. o urzędowych nazwach miejscowości i obiektów fizjograficznych. W przypadku miast podaje się nazwę miasta, a nie poszczególnych jego dzielnic. Szczegółowy wykaz miejscowości znajduje się w rozporządzeniu Ministra Administracji i Cyfryzacji z dnia 13 grudnia 2012 r. w sprawie wykazu urzędowego nazw miejscowości i ich części (Dz. U. z 2013 r. poz.200).

## 2. Adres wnioskodawcy (gminy, gminy wiodącej w aglomeracji)

Miejscowość: Małkinia Górna	Ulica, nr: Przedszkolna 1
Gmina: Małkinia Górna	Powiat: ostrowski
Województwo: mazowieckie	
Telefon: 29 644-80-00	Fax: 29 745-51-18
e-mail do kontaktu bieżącego: poczta@malkiniagorna.pl	

## 3. Dane kontaktowe osoby wskazanej do kontaktowania się w sprawach złożonego wniosku

1. Imię i nazwisko: Elżbieta Przywoźna
2. Telefon: (48) 29 644-29-85
3. Fax: (48) 29 745-51-18
4. E-mail: eprzywozna@malkiniagorna.pl

## 4. Dokumenty stanowiące podstawę do wyznaczenia aglomeracji

Lp.	Wyszczególnienie	<sup>4</sup> Nie	Tak
1	2	3	4
1	Miejscowe plany zagospodarowania przestrzennego (Uchwała 146/XXV/97 z dnia 1997-08-18; Uchwała 185/XXXIII/2002 z dnia 2002-06-14; Uchwała 219/XXXVI/2006 z dnia 2006-03-31; Uchwała 220/XXXVI/2006 z dnia 2006-03-31; Uchwała 96/XVIII/2008 z dnia 2008-03-10; Uchwała 24/VIII/2015 z dnia 2015-02-28 Uchwała 100/XVIII/2015 z dnia 2015-12-30; Uchwała 307/XLVIII/2018 z dnia 2018-04-24)	-	X
2	Studium uwarunkowań i kierunków zagospodarowania przestrzennego gminy (Uchwała 15a/IV/2002 Rady Gminy Małkinia Górna z dnia 2002-12-30)	-	X
3	Decyzje o ustaleniu lokalizacji inwestycji celu publicznego	X	-
4	Wieloletnie plany rozwoju i modernizacji urządzeń wodociągowych i kanalizacyjnych	X	-

4 Znakiem „X” zaznaczyć właściwą odpowiedź

5	Inne (wymienić)	X	-
---	-----------------	---	---

## 5. Opis systemu zbierania ścieków komunalnych w obrębie aglomeracji

**5.1. Informacje na temat długości i rodzaju istniejącej sieci kanalizacyjnej i liczby osób korzystających z istniejącej sieci kanalizacyjnej oraz długości i rodzaju sieci kanalizacyjnej i liczby osób korzystających z sieci kanalizacyjnej, na której wykonanie zostały pozyskane środki finansowe**

**Tabela 1. Sieć istniejąca**

Lp.	Kanalizacja istniejąca	Długość [km]	Liczba osób korzystających z istniejącej kanalizacji			Uwagi
			Mieszkańcy	Osoby czasowo przebywające na terenie 5 aglomeracji	Sumaryczna liczba osób [kol 4 + kol 5]	
1	2	3	4	5	6	7
1	Sanitarna grawitacyjna	16,12	4103	0	4103	
2	Sanitarna tłoczna	1,62				
3	Ogólnospławna grawitacyjna	-				
4	Ogólnospławna tłoczna	-				
<b>Razem</b>		<b>17,74</b>	<b>4103</b>	<b>0</b>	<b>4103</b>	

**Tabela 2. Sieć, na której wykonanie zostały pozyskane środki finansowe**

5

Pod pojęciem „osoby czasowo przebywające na terenie aglomeracji” rozumie się liczbę zarejestrowanych miejsc noclegowych w obiektach usług turystycznych, szpitalach, internatach, więzieniach etc



dotyczącej oczyszczania ścieków komunalnych (91/271/EWG) oraz liczby osób korzystających z planowanej sieci kanalizacyjnej.

### 5.2.1. Sieć kanalizacyjna o wskaźniku długości sieci nie mniejszym niż 120 osób na 1 km sieci<sup>7</sup>.

1. Wykaz miast i/lub miejscowości wchodzących w skład aglomeracji, w obrębie których planuje się wykonanie sieci kanalizacji sanitarnej:

cz. Małkinia Górna, Zawisty Podleśne, Kańkowo.

*Należy zwrócić uwagę, że sieć kanalizacyjna, na której wykonanie pozyskane zostały już środki finansowe, należy traktować jako sieć wykonaną, co oznacza, że jej długość nie będzie brana pod uwagę przy obliczaniu wskaźnika długości sieci – informacja na temat tej sieci powinna znaleźć się w pkt 5.1.*

Lp.	Kanalizacja planowana do wykonania	Długość [km]	Liczba osób które zostaną podłączone do planowanej do wykonania kanalizacji			Uwagi
			Mieszkańcy	Osoby czasowo przebywające na terenie aglomeracji	Sumaryczna liczba osób [kol 4 + kol 5]	
1	2	3	4	5	6	7
1	Sanitarna grawitacyjna	8,58	1383	0	1383	
2	Sanitarna tłoczna	-				
3	Ogólnospławna grawitacyjna	-				
4	Ogólnospławna tłoczna	-				

7

Wskaźnik wyliczany jest sumarycznie dla wszystkich miast i/lub miejscowości (wchodzących w skład aglomeracji), w obrębie których planuje się budowę sieci kanalizacji sanitarnej. Należy pamiętać, aby planowane inwestycje były uzasadnione ekonomicznie. Szczegółowe uwarunkowania dotyczące wyliczania wskaźnika długości sieci znajdują się w Wytycznych do tworzenia i zmiany aglomeracji.

8

Pod pojęciem „osoby czasowo przebywające na terenie aglomeracji” rozumie się liczbę zarejestrowanych miejsc noclegowych w obiektach usług turystycznych, szpitalach, internatach, więzieniach etc

Razem	8,58	1383	0	1383	
-------	------	------	---	------	--

#### Wskaźnik długości sieci > 120 mieszkańców na 1 km sieci

Obliczenie wskaźnika długości sieci dla planowanej do wykonania sieci kanalizacyjnej (dla obszaru o wskaźniku długości sieci nie mniejszym niż 120 osób na 1 km sieci).	
Długość sieci kanalizacyjnej planowanej do wykonania [kol. 3 - razem]	8,58
Sumaryczna liczba mieszkańców oraz osób czasowo przebywające na terenie aglomeracji, którzy będą obsługiwani przez planowaną do wykonania sieć kanalizacyjną [kol. 6 - razem]	1383
Wskaźnik długości sieci = sumaryczna liczba mieszkańców oraz osób czasowo przebywających na terenie aglomeracji [kol. 6 - razem] / długość sieci kanalizacyjnej planowanej do wykonania [kol. 3 - razem]	161,19

#### 5.2.2. Sieć kanalizacyjna o wskaźniku długości sieci nie mniejszym niż 90 osób na 1 km sieci.

Wykaz miast i/lub miejscowości (wchodzących w skład aglomeracji), w obrębie których planuje się wykonanie sieci kanalizacji sanitarnej, wraz ze wskazaniem charakteru obszaru (obszar objęty formą ochrony przyrody zgodnie z ustawą o ochronie przyrody – określić jakiej; teren strefy ochronnej ujęcia wody etc.): cz. Małkinia Górna, Zawisty Nadbużne, Rostki Wielkie, Rostki Piotrowice, cz. Klukowo, cz. Sumiężne, cz. Glina, Małkinia Mała Przewóz, (Puszcza Biała PLB 140007, Ostoja Nadbużańska PLH 1 40011, Dolina Dolnego Bugu PLB 14 0001)
---

Lp.	Kanalizacja planowana do realizacji	Długość [km]	Liczba osób które będą obsługiwane przez planowaną do wykonania kanalizację	Uwagi
-----	-------------------------------------	--------------	---	-------





Lp.	Kanalizacja istniejąca i planowana	Długość [km]	Liczba osób korzystających z kanalizacji po dostosowaniu aglomeracji do warunków określonych w Dyrektywie 91/271/EWG			Uwagi
			Mieszkańcy	Osoby czasowo przebywające na terenie aglomeracji	Sumaryczna liczba osób [kol 4 + kol 5]	
1	2	3	4	5	6	7
1	Sanitarna grawitacyjna	36,2	7172	0	7172	Nie dotyczy
2	Sanitarna tłoczna	1,62				
3	Ogólnospławna grawitacyjna	-				
4	Ogólnospławna tłoczna	-				
Razem		37,82	7172	0	7172	

## 6. Opis gospodarki ściekowej w aglomeracji

### 6.1. Informacje na temat oczyszczalni ścieków<sup>10</sup>

Nazwa oczyszczalni ścieków: Gminna oczyszczalnia ścieków w Małkini Górnej

Lokalizacja oczyszczalni ścieków (adres): ul. Nurska 144; 07-320 Małkinia Górna

Dane kontaktowe (telefon, e-mail, fax): (29) 644 86 62

Pozwolenie wodnoprawne na odprowadzanie ścieków z oczyszczalni do środowiska (data, znak, oznaczenie organu, termin ważności decyzji): 06 czerwca 2019 rok znak: LU.ZUZ.2.421.40.2019,

<sup>10</sup>

W przypadku funkcjonowania więcej niż jedna oczyszczalnia ścieków, dla każdej oczyszczalni należy wypełnić oddzielne tabele. Analogiczne tabele trzeba również wypełnić w przypadku planowanej oczyszczalni ścieków.

Państwowe Gospodarstwo Wodne Wody Polskie Dyrektor Zarządu Zlewni w Sokołowie Podlaskim,  
termin ważności 30.06.2029 r.

Przepustowość oczyszczalni:

średnia [m<sup>3</sup>/d]: 1300

maksymalna godzinowa [m<sup>3</sup>/h]: 160

maksymalna roczna [m<sup>3</sup>/rok]: 474 500

Projektowa wydajność oczyszczalni ścieków [RLM]: 11 100

Ilość ścieków dostarczanych do oczyszczalni ścieków, zgodnie z danymi przedłożonymi w ostatnim sprawozdaniu z realizacji KPOŚK:

Ścieki doptywające siecią kanalizacyjną [m<sup>3</sup>/d]: 581,0

Ścieki dowożone [m<sup>3</sup>/d]: 69,0 (ilość ścieków dotyczy dowozu z obszaru wyznaczonej Aglomeracji i obszaru Gminy Małkinia Górna którego nie objęto aglomeracją)

Średnia dobową ilość ścieków komunalnych powstających na terenie aglomeracji ( $7316 * 3,0m^3 / 30$ )

=  $731,60 m^3$  na dobę. Wskaźnik ten obliczono mnożąc liczbę RLM przez wskaźnik miesięcznego zużycia wody  $3,0 m^3$  na osobę z mieszkania wyposażonego w (Wodociąg, ubikacja, łazienka, lokalne źródło ciepłej wody (piecyk węglowy, gazowy - gaz z butli, elektryczny).

Średnie obciążenie oczyszczalni [m<sup>3</sup>/d]: 650,0

Ilość ścieków oczyszczonych w roku poprzednim [m<sup>3</sup>/rok]: 259 784 (dotyczy całej gminy).

Przewidywane średnie obciążenie oczyszczalni po zrealizowaniu planowanego zakresu sieci kanalizacji sanitarnej [m<sup>3</sup>/d]: 1100

Przewidywana ilość ścieków oczyszczanych w roku po zrealizowaniu planowanego zakresu sieci kanalizacji sanitarne [m<sup>3</sup>/rok]: 401 500

Wartości wskaźników zanieczyszczeń ścieków surowych

Wskaźnik	Wartość (średnioroczna z pomiarów)	Uwagi
1	2	3
BZT5 [mgO2/l]	409	-
ChZTCr [mgO2/l]	939	-
Zawiesina ogólna [mg/l]	398	-
Fosfor ogólny [mgP/l]	Nie dotyczy	-
Azot ogólny [mgN/l]	Nie dotyczy	-

Wartości wskaźników lub % redukcji zanieczyszczeń ścieków oczyszczonych <sup>11</sup>

Wskaźnik	Wartość lub % redukcji zgodnie z pozwoleniem wodnoprawnym	Wartość (średnioroczna z pomiarów)
1	2	3
BZT5 [mgO2/l]	25 [mgO2/l]	8,5 [mgO2/l]
ChZTCr [mgO2/l]	125 [mgO2/l]	72 [mgO2/l]
Zawiesina ogólna [mg/l]	35[mg/l] [mg/l]	14,5 [mg/l] [mg/l]
Fosfor ogólny [mgP/l]	Nie dotyczy	Nie dotyczy
Azot ogólny [mgN/l]	Nie dotyczy	Nie dotyczy

Odbiornik ścieków oczyszczonych zgodnie z pozwoleniem wodnoprawnym:

Nazwa ciekłu: Rów melioracyjny A

Kilometraż miejsca odprowadzania ścieków oczyszczonych: brak danych

11

Należy zwrócić uwagę, że % redukcji zanieczyszczeń dotyczy ładunku wprowadzanego na oczyszczalnię i ładunku odprowadzanego z oczyszczalni, nie zaś zawartości % zanieczyszczeń w jednostce objętościowej ścieków

Współrzędne geograficzne wylotu: długość 22° 02' 17" szerokość 52° 42' 09"

Współrzędne w geodezyjnym układzie odniesienia PL-ETRF2000 X: 5939730,0 Y:7570199,8

12 Typ oczyszczalni ścieków	
B - oczyszczalnia biologiczna spełniająca standardy odprowadzanych ścieków	X
Non B - oczyszczalnia biologiczna niespełniająca standardów odprowadzanych ścieków	
PUB1 - oczyszczalnia biologiczna z podwyższonym usuwaniem związków azotu (N), fosforu (P) spełniająca standardy odprowadzanych ścieków dla aglomeracji $\geq 100\ 000$ RLM	
non PUB1 - oczyszczalnia jw. niespełniająca standardów odprowadzanych ścieków w zakresie usuwania N i/lub P	
PUB2 - oczyszczalnia biologiczna z podwyższonym usuwaniem związków azotu (N), fosforu (P) spełniająca standardy odprowadzanych ścieków dla aglomeracji $< 100\ 000$ RLM	
non PUB2 - oczyszczalnia jw. niespełniająca standardów odprowadzanych ścieków w zakresie usuwania N i/lub P	

**Podstawowe informacje na temat zamierzeń inwestycyjnych z zakresu budowy, rozbudowy lub modernizacji oczyszczalni:** W przypadku pozyskania środków zewnętrznych Gmina Małkinia Górna zdynamizuje budowę systemów sieci kanalizacyjnej co pozwoli zakończyć roboty budowlane w Aglomeracji do 2027 roku. W tym przedziale czasowym i na tych warunkach w aglomeracji planowane jest wykonanie 20 km sieci kanalizacji sanitarnej. Przewiduje się modernizację istniejącej oczyszczalni ścieków po 2025 roku. Do tego czasu prowadzone będą niezbędne remonty bieżące. Środki finansowe na bieżące utrzymanie i remonty bieżące będą finansowane z pobieranych opłat za ścieki.

## 6.2. Informacje dotyczące indywidualnych systemów oczyszczania ścieków obsługujących mieszkańców aglomeracji

12 Znakiem „X” zaznaczyć właściwą odpowiedź

Podstawowe informacje na temat istniejących na terenie aglomeracji indywidualnych systemów oczyszczania ścieków oraz zamierzeń inwestycyjnych w tym zakresie:

W obecnym stanie na terenie aglomeracji Małkinia Górna 3069 mieszkańców korzysta ze zbiorników bezodpływowych oraz 144 mieszkańców korzysta z 34 przydomowych oczyszczalni ścieków (14,4 m<sup>3</sup>/dobę ścieków nie zbieranych zbiorczym systemem kanalizacji). Ścieki ze zbiorników bezodpływowych z obszaru aglomeracji i pozostałej części gminy dowożone są taborem asenizacyjnym do oczyszczalni ścieków w Małkini Górnej. Zbiorniki bezodpływowe będą systematycznie likwidowane i zastępowane zbiorczym systemem kanalizacji. Gmina Małkinia Górna docelowo zamierza wybudować na obszarze aglomeracji 20,08 km sieci kanalizacji sanitarnej.

**6.3. Informacje dotyczące końcowego punktu zrzutu (w przypadku braku oczyszczalni ścieków na terenie aglomeracji) nie dotyczy**

Końcowy punkt zrzutu:	
Nazwa aglomeracji, do której będą odprowadzane ścieki: .....	Współrzędne geograficzne końcowego punktu zrzutu: .....
Nazwa oraz typ oczyszczalni ścieków, do której będą odprowadzane ścieki komunalne: ..... .....	

**6.4. Informacje o średniej dobowej ilości i jakości ścieków komunalnych powstających na terenie aglomeracji oraz ich składzie jakościowym.**

Ilość ścieków komunalnych powstających na terenie aglomeracji [m <sup>3</sup> /d]: 216		
Wskaźnik	Wartość wskaźnika zanieczyszczeń	Uwagi
1	2	3
BZT5 [mgO <sub>2</sub> /l]	409	-

ChZTCr [mgO <sub>2</sub> /l]	939	-
Zawiesina ogólna [mg/l]	398	-
Fosfor ogólny [mgP/l]	Nie dotyczy	-
Azot ogólny [mgN/l]	Nie dotyczy	-

**6.5. Informacje o ilości i składzie jakościowym ścieków przemysłowych odprowadzanych przez zakłady do systemu kanalizacji zbiorczej.**

Wykaz zakładów przemysłowych oraz określenie charakteru zakładów usługowych podłączonych do systemu kanalizacji zbiorczej: Brak zakładów przemysłowych na terenie aglomeracji odprowadzających ścieki przemysłowe do istniejących na terenie aglomeracji oczyszczalni

Ilość ścieków przemysłowych |(powstających w zakładach przemysłowych i usługowych), odprowadzanych do kanalizacji [m<sup>3</sup>/d] ..nie dotyczy

Wskaźnik	Wartość wskaźnika zanieczyszczeń	Ładunek zanieczyszczeń odprowadzany w ciągu doby [g/d]
1	2	3
BZT5 [mgO <sub>2</sub> /l]	nie dotyczy	nie dotyczy
ChZTCr [mgO <sub>2</sub> /l]	nie dotyczy	nie dotyczy
Zawiesina ogólna [mg/l]	nie dotyczy	nie dotyczy
Fosfor ogólny [mgP/l]	nie dotyczy	nie dotyczy
Azot ogólny [mgN/l]	nie dotyczy	nie dotyczy
.....	nie dotyczy	nie dotyczy

**6.6. Informacje o zakładach, których podłączenie do systemu kanalizacji zbiorczej jest planowane.**

Wykaz zakładów przemysłowych oraz określenie charakteru zakładów usługowych planowanych do podłączenia do systemu kanalizacji zbiorczej: Brak planowanych podłączeń.

Ilość ścieków przemysłowych [(powstających w zakładach przemysłowych i usługowych), odprowadzanych do kanalizacji [m <sup>3</sup> /d] ..nie dotyczy.....		
Wskaźnik	Wartość wskaźnika zanieczyszczeń	Ładunek zanieczyszczeń odprowadzany w ciągu doby przez zakłady planowane do podłączenia [g/d] <sup>13</sup>
1	2	3
BZT5 [mgO <sub>2</sub> /l]	nie dotyczy	0
ChZTCr [mgO <sub>2</sub> /l]	nie dotyczy	nie dotyczy
Zawiesina ogólna [mg/l]	nie dotyczy	nie dotyczy
Fosfor ogólny [mgP/l]	nie dotyczy	nie dotyczy
Azot ogólny [mgN/l]	nie dotyczy	nie dotyczy
.....	nie dotyczy	nie dotyczy

#### 6.7. Uzasadnienie określonej dla aglomeracji równoważnej liczby mieszkańców.

Wyszczególnienie:	RLM
Liczba mieszkańców korzystających z istniejącej sieci kanalizacyjnej (pkt 5.1 Tab. 1 kol. 4)	4103
Liczba mieszkańców, planowanych do przyłączenia do sieci kanalizacyjnej, na której wykonanie środki finansowe zostały pozyskane (pkt 5.1 Tab. 2 kol. 4)	0
Liczba mieszkańców planowanych do podłączenia do projektowanej sieci kanalizacyjnej (pkt 5.2.1 kol. 4 + pkt 5.2.2 kol. 4)	3069
Liczba osób czasowo przebywających korzystających z sieci kanalizacyjnej (pkt 5.1 Tab. 1 kol. 5)	0
Liczba osób czasowo przebywających, planowanych do przyłączenia do sieci kanalizacyjnej, na której wykonanie środki finansowe zostały pozyskane (pkt 5.1 Tab. 2 kol. 5)	0
Liczba osób czasowo przebywających planowanych do podłączenia do projektowanej sieci kanalizacyjnej (pkt 5.2.1 kol. 5 + pkt 5.2.2 kol. 5)	0

<sup>13</sup> Podać wyłącznie dla BZT5.



Równoważna Liczba Mieszkańców wynikająca z dobowego ładunku ścieków odprowadzanych przez zakłady przemysłowe i usługowe korzystające z istniejącej sieci kanalizacyjnej [kol. 3 pkt 6.5 / 60 g/d]	0
Równoważna Liczba Mieszkańców wynikająca z dobowego ładunku ścieków, który będzie odprowadzanych przez zakłady przemysłowe i usługowe planowane do podłączenia do sieci kanalizacyjnej [kol. 3 pkt 6.6 / 60 g/d]	0
Liczba mieszkańców oraz osób czasowo przebywających na terenie aglomeracji, korzystających z indywidualnych systemów oczyszczania ścieków komunalnych (przydomowe oczyszczalnie ścieków, zbiorniki bezodpływowe), nieplanowanych do podłączenia do sieci, określona na podstawie rejestrów prowadzonych przez gminę	144
<b>Równoważna Liczba Mieszkańców RLM (suma)</b>	<b>7316</b>

**7. Informacje o strefach ochronnych ujęć wody, występujących na obszarze aglomeracji, obejmujących tereny ochrony bezpośredniej i tereny ochrony pośredniej zawierające oznaczenie aktu prawa miejscowego lub decyzje ustanawiające te strefy oraz zakazy, nakazy i ograniczenia obowiązujące na tych terenach.**

Strefa ochrony bezpośredniej dla ujęcia wody składającego się z trzech studni wierconych w Małkini Górnej na działce o numerze ewidencyjnym 810/37 należącego do Zakładu Gospodarki Komunalnej i Mieszkaniowej Sp. z o.o. ul Nurska 144 ustalona decyzją Starosty Ostrowskiego RI.O 6220-2/03 z dnia 2003-09-19. Teren ochrony bezpośredniej ujęcia wód podziemnych obejmuje grunty na których usytuowane jest ujęcie wody oraz otaczający je pas gruntu o szerokości 10 m licząc od zarysu obudowy każdej studni. Zasady zagospodarowania terenu ochrony bezpośredniej ujęcia zgodnie z obowiązującymi przepisami prawa materialnego.

Strefa ochrony bezpośredniej dla ujęcia wody w miejscowości Kańkowo należącego do Zakładu Gospodarki Komunalnej i Mieszkaniowej Sp. z o.o. ul Nurska 144 ustanowiona decyzją Dyrektora Zarządu Zlewni w Sokołowie Podlaskim Państwowego Gospodarstwa Wodnego Wody Polskie LU.ZUZ.2.4100.125.2018.AK z dnia 22.10.2018 r. Studnia nr 1 współrzędne geograficzne N 52° 42'57"; E 22° 01' 58". Studnia nr 2 współrzędne geograficzne N 52° 42'37"; E 22° 01' 58". Współrzędne strefy ochrony bezpośredniej studni:

1. X5842920,86 Y 7570663,68
2. X5842998,47 Y 7570677,52
3. X5842994,26 Y 7570709,94
4. X5842913,90 Y 7570695,62

Zobowiązanie właściciela terenu ujęcia do:

1. ogrodzenia terenu ochrony bezpośredniej,
2. umieszczenia na ogrodzeniu tablic zawierających informację o ustanowieniu strefy ochrony i zakresie wstępu osób nieupoważnionych.

Wprowadzenie następujących zakazów i nakazów:

1. Zakaz użytkowania gruntów do celów niezwiązanych z eksploatacją ujęcia wody;
2. Nakaz odprowadzania wód opadowych lub roztopowych w sposób uniemożliwiający przedostawanie się ich do urządzeń służących do poboru wody;
3. Nakaz zagospodarowania terenu zielenią;
4. Nakaz odprowadzania poza granicę terenu ochrony bezpośredniej ścieków z urządzeń sanitarnych przeznaczonych do użytku dla osób zatrudnionych przy obsłudze urządzeń służących do poboru wody;
5. Nakaz ograniczenia wyłącznie do niezbędnych potrzeb przebywania osób niezatrudnionych przy obsłudze urządzeń służących do poboru wody

Strefa ochrony bezpośredniej dla ujęcia wody w miejscowości Rostki Wielkie należącego do Zakładu Gospodarki Komunalnej i Mieszkaniowej Sp. z o.o. ul Nurska 144 ustanowiona decyzją Dyrektora Zarządu Zlewni w Sokołowie Podlaskim Państwowego Gospodarstwa Wodnego Wody Polskie LU.ZUZ.2.4100.124.2018.AK z dnia 22.10.2018 r. Studnia nr 1 współrzędne geograficzne N 52° 41'30"; E 22° 06' 20". Studnia nr 2 współrzędne geograficzne N 52° 41'21"; E 22° 05' 16".

Współrzędne strefy ochrony bezpośredniej studni:

1. X5840391,37 Y 7573496,34
2. X5840390,38 Y 7573526,62
3. X5840362,21 Y 7573523,60
4. X5840363,84 Y 7573495,43

Zobowiązanie właściciela terenu ujęcia do:

1. ogrodzenia terenu ochrony bezpośredniej,
2. umieszczenia na ogrodzeniu tablic zawierających informację o ustanowieniu strefy ochrony i zakresie wstępu osób nieupoważnionych.

Wprowadzenie następujących zakazów i nakazów:

1. Zakaz użytkowania gruntów do celów niezwiązanych z eksploatacją ujęcia wody;
2. Nakaz odprowadzania wód opadowych lub roztopowych w sposób uniemożliwiający przedostawanie się ich do urządzeń służących do poboru wody;
3. Nakaz zagospodarowania terenu zielenią;
4. Nakaz odprowadzania poza granicę terenu ochrony bezpośredniej ścieków z urządzeń sanitarnych przeznaczonych do użytku dla osób zatrudnionych przy obsłudze urządzeń służących do poboru wody;
5. Nakaz ograniczenia wyłącznie do niezbędnych potrzeb przebywania osób niezatrudnionych przy obsłudze urządzeń służących do poboru wody

**8. Informacje o obszarach ochronnych zbiorników wód śródlądowych, występujących na obszarze aglomeracji, zawierające oznaczenie aktu prawa miejscowego ustanawiającego te obszary oraz zakazy, nakazy i ograniczenia obowiązujące na tych obszarach.**

Na terenie aglomeracji nie ma takich obszarów.

**9. Informacje o formach ochrony przyrody, występujących na obszarze aglomeracji, zawierające nazwę formy ochrony przyrody oraz wskazanie aktu prawnego uznającego określony obszar za formę ochrony przyrody**

Zgodnie z informacjami zawartymi na stronach internetowych Generalnej Dyrekcji Ochrony Środowiska na terenie planowanej aglomeracji występują obszary chronione :

1) Obszar Specjalnej Ochrony Ptaków Natura 2000 „Dolina Dolnego Bugu” [PLB140001] obszar wyznaczony rozporządzeniem Ministra Środowiska z dnia 12 stycznia 2011 r. w sprawie obszarów specjalnej ochrony ptaków (Dz. U. poz. 133, z późn. zm.)

2) Specjalny obszar ochrony siedlisk Natura 2000 "Ostoja Nadbużańska"[PLH140011] Obszar zatwierdzony decyzją wykonawczą Komisji Europejskiej z dnia 13 listopada 2007 roku przyjmującą na mocy dyrektywy rady 92/ 43/EWG, pierwszy zaktualizowany wykaz terenów mających znaczenie dla Wspólnoty, składających się na kontynentalny region biogeograficzny.

3) Obszar Specjalnej Ochrony Ptaków Natura 2000 „Puszcza Biała” [PLB140007] obszar wyznaczony rozporządzeniem Ministra Środowiska z dnia 12 stycznia 2011 r. w sprawie obszarów specjalnej ochrony ptaków (Dz. U. poz. 133, z późn. zm.).

**10. Poprawność wykonania części graficznej.**

Lp.	Wyszczególnienie	Nie <sup>14</sup>	Tak <sup>10</sup>	Nie <sup>10</sup> dotyczy
1	2	3	4	5
1	Część graficzna została wykonana na mapie topograficznej w skali 1: 10 000, a w przypadku jej braku - w skali 1:25 000.		X	
2	Oznaczono granice obszaru proponowanej aglomeracji (obszar objęty i przewidziany do objęcia zasięgiem systemu kanalizacji zbiorczej).		X	
3	Oznaczono znajdujące się na terenie aglomeracji oczyszczalnie ścieków komunalnych, do których odprowadzane są (bądź odprowadzane będą) ścieki komunalne.		X	

14 Znakiem „X” zaznaczyć właściwą odpowiedź

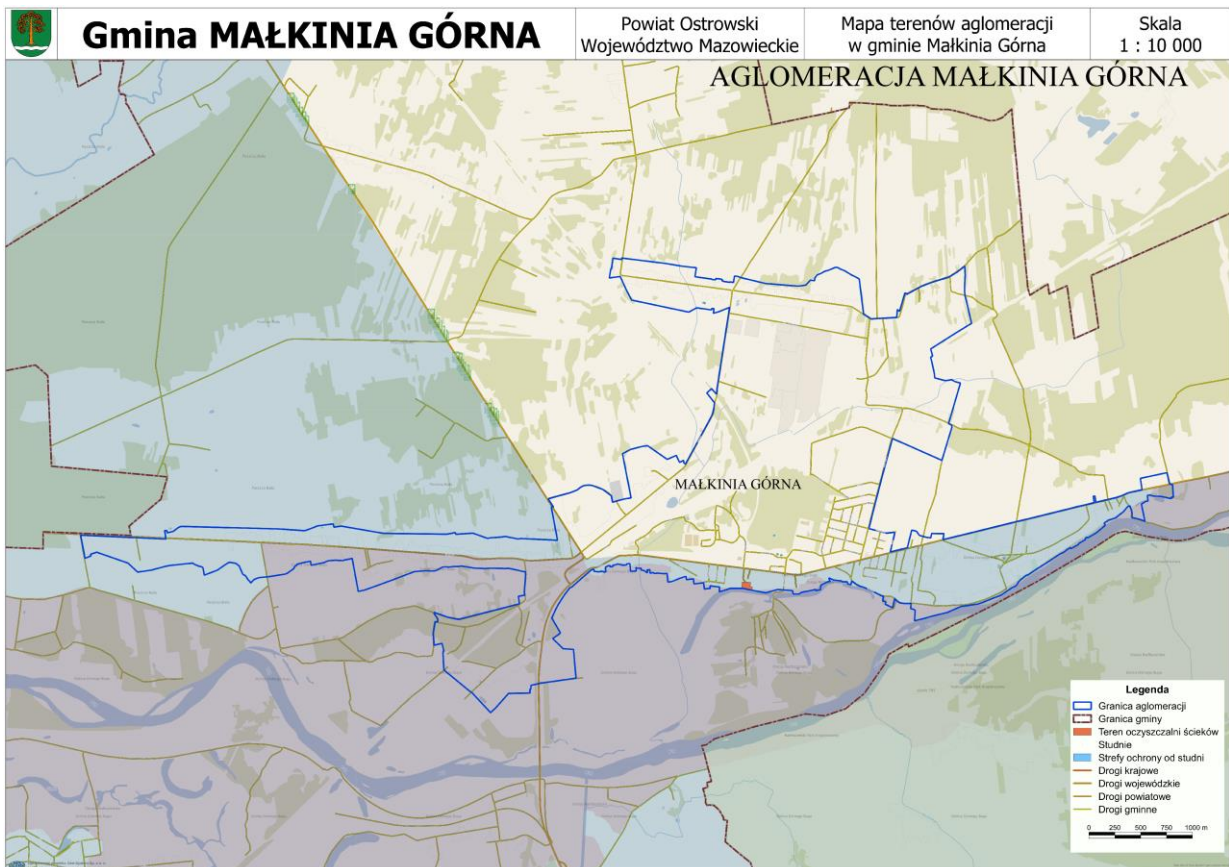
4	Oznaczono granice administracyjne gminy / gmin zgodne z danymi z państwowego rejestru granic.		X	
5	Oznaczono granice stref ochronnych ujęć wody obejmujących tereny ochrony bezpośredniej i tereny ochrony pośredniej.		X	
6	Oznaczono granice obszarów ochronnych zbiorników wód śródlądowych.			X
7	Oznaczono granice terenów objętych formami ochrony przyrody w rozumieniu ustawy z dnia 16 kwietnia 2004 r. o ochronie przyrody lub obszarów mających znaczenie dla Wspólnoty, znajdującego się na liście, o której mowa w art. 27 ust. 1 tej ustawy.		X	
8	Określono skalę planu w formie liczbowej i liniowej.		X	
9	Część graficzna została podpisana przez osobę upoważnioną do reprezentowania gminy (gminy wiodącej).		X	

Zaznaczenie jednej odpowiedzi „NIE” świadczy o niewłaściwym wykonaniu załącznika graficznego do wniosku o wyznaczenie obszaru i granic aglomeracji. Tak wykonany dokument – mapa nie może być podstawą do pozytywnego rozpatrzenia wniosku. Załącznik graficzny wymaga poprawienia. Odpowiedzi „NIE DOTYCZY” mogą wystąpić jedynie w wierszach Nr 5, 6 i 7.

**Podpisy osoby upoważnionej do reprezentowania Wnioskodawcy**

(data, imię i nazwisko /pieczęć imienna/ podpis)	(pieczęć Wnioskodawcy)
--	------------------------

Załącznik Nr 2 do uchwały Nr .....  
Rady Gminy Małkinia Górna  
z dnia ..... 2020 r.



## **Uzasadnienie**

Zgodnie z art. 86 ustawy z dnia 20.07.2017 r. Prawo wodne, aglomeracje o równoważnej liczbie mieszkańców powyżej 2000 powinny być wyposażone w systemy kanalizacji zbiorczej dla ścieków komunalnych. Zgodnie z definicją ustawową aglomeracją jest teren, na którym zaludnienie lub działalność gospodarcza są wystarczająco skoncentrowane, aby ścieki komunalne były zbierane i przekazywane do oczyszczalni ścieków albo do końcowego punktu zrzutu tych ścieków. Równoważna liczba mieszkańców przywołana w uchwale to ładunek substancji organicznych biologicznie rozkładalnych wyrażonych jako wskaźnik pięciodobowego biochemicznego zapotrzebowania tlenu (BZT<sub>5</sub>) w ilości 60 g tlenu na dobę. Wyznaczenie aglomeracji następuje po uzgodnieniu przez organ wykonawczy gminy z Wodami Polskimi, a w zakresie obszarów objętych przynajmniej jedną formą ochrony przyrody, o której mowa w art. 6 ustawy z dnia 16.04.2004 r. o ochronie przyrody, lub obszarów mających znaczenie dla Wspólnoty znajdujących się na liście, o której mowa w art. 27 ust. 1 tej ustawy - z właściwym regionalnym dyrektorem ochrony środowiska. Do uzgodnienia przepisy art. 106 ustawy z dnia 14.06.1960 r. - Kodeks postępowania administracyjnego stosuje się odpowiednio.