



Oficjalna strona Urzędu Gminy Małkinia Górna

www.malkiniagorna.pl

Informacja

o stanie realizacji zadań oświatowych

gminy Małkinia Górna

w roku szkolnym 2008 / 2009

(Obowiązek sporządzenia i przedstawienia informacji o stanie realizacji zadań oświatowych gminy Małkinia Górna w roku szkolnym wynika z dyspozycji art. 5a ust. 4 ustawy z dnia 7 września 1991 r. o systemie oświaty¹.)

Małkinia Górna, październik 2009

¹ „5a. 4 Organ wykonawczy jednostki samorządu terytorialnego, w terminie do dnia 31 października, przedstawia organowi stanowiącemu jednostki samorządu terytorialnego informację o stanie realizacji zadań oświatowych tej jednostki za poprzedni rok szkolny, w tym o wynikach sprawdzianu i egzaminów, o których mowa w art. 9 ust. 1 pkt 1, 2 i 3 lit. b-f, w szkołach tych typów, których prowadzenie należy do zadań własnych jednostki samorządu terytorialnego”.

Spis treści

I. Zdania oświatowe gminy Małkinia Górna	3
II. Stan organizacji i baza lokalowa	3
III. Baza do działalności oświatowej	5
IV. Kadra i system doskonalenia zawodowego	10
V. Poziom nauczania	13
VI. Sukcesy uczniów	23
VII. Formy pracy wychowawczej, działalności profilaktycznej oraz bezpieczeństwo w szkole	28
VIII. Stan realizacji zadań oświatowych gminy na rzecz uczniów i szkół	30
1) Dowóz uczniów do szkół	30
2) Pomoc materialna dla uczniów o charakterze socjalnym: stypendia i zasiłki szkolne	31
3) Rządowy program pomocy uczniom „Wyprawka szkolna”	33
4) Program „Uczeń na wsi”	33
5) Dofinansowanie młodocianych	34
6) Kontrola spełniania obowiązku nauki przez młodzież w wieku 16-18 lat.....	34
7) Zadania inne	35
IX. Finansowanie zadań oświatowych	36
1) Koszty ogólne przypadające na jednego ucznia	38
2) Wydatki na remonty bieżące	40
3) Nakłady inwestycyjne	40
Spis tabel	42
Spis wykresów	43

I. Zdania oświatowe gminy Małkinia Górna

Od 1 stycznia 1996 roku gmina stała się organem prowadzącym szkoły podstawowe. W ten sposób została głównym partnerem państwa organizującym i finansującym edukację kraju. Przejęcie szkolnictwa przez samorząd terytorialny staje się także coraz powszechniej czynnikiem wzrostu jakości kształcenia i wychowania oraz opieki nad dzieckiem, a szkoły są jednym z głównych ogniw tzw. "małej ojczyzny". W związku z tym sprawność zarządzania oświatą gminną, przestrzeganie prawa, poszanowanie kompetencji oraz współpraca na linii: gmina - szkoła stają się podstawowym zadaniem obu tych podmiotów edukacji².

Zadania organu prowadzącego określa wprowadzony do ustawy o systemie oświaty³ art. 5c zawierający zmiany wynikające z ustawy o bezpośrednim wyborze wójta. Przepis ten ustanawia przede wszystkim odpowiedzialność organu prowadzącego za całość funkcjonowania szkoły. W art. 7 ust. 1 tej ustawy zawarty jest obowiązek zaspakajania zbiorowych potrzeb wspólnoty m.in. w zakresie edukacji publicznej.

Zdania gminy wynikają również z przepisów ustawy o samorządzie gminnym⁴ oraz z podstawowego aktu prawnego, jakim jest Karta Nauczyciela⁵ a także przepisów wykonawczych do tych ustaw.

Z ustawy o systemie oświaty wynika, że do podstawowych zadań gminy w ramach prowadzenia szkół i przedszkoli należy zabezpieczenie bazy lokalowej i sprawności technicznej obiektów oświatowych oraz środków rzeczowych i finansowych dla działalności, zabezpieczenia kadry pracowniczej, w tym administracyjno – obsługowej.

II. Stan organizacji i baza lokalowa

W roku szkolnym 2008 / 2009 na terenie gminy Małkinia Górna działało: 7 szkół podstawowych, 3 gimnazja publiczne oraz 1 przedszkole.

Dwie szkoły podstawowe i dwa gimnazja spośród wymienionych wyżej zorganizowane w zespołach gminnych, tj. Zespół Szkół Gminnych w Małkini Górnej, w którego skład wchodzi Szkoła Podstawowa Nr 1 i Publiczne Gimnazjum Nr 1 w Małkini Górnej oraz Zespół Szkół Gminnych im. Jana Pawła II w Prostyni, w którego skład wchodzi Szkoła Podstawowa w Prostyni i Publiczne Gimnazjum w Prostyni.

Poza w/w zespołami także Szkoła Podstawowa Nr 2 w Małkini Górnej i Publiczne Gimnazjum Nr 2 w Małkini Górnej umieszczone są w jednym budynku - przy ulicy Leśnej 15, ale mają odrębne kierownictwo. W tabeli 1 przedstawiony jest stan organizacji szkół podstawowych i gimnazjów w roku szkolnym 2008 / 2009.

² Pielachowski J.: Organizacja i zarządzanie oświatą i szkołą, Poznań, 1997, s. 50.

³ Ustawa z dnia 7 września 1991r. o systemie oświaty, (tekst jednolity z 2004 r., Dz. U. Nr 256, poz. 2572 ze zm.),

⁴ Ustawa z dnia 8 marca 1990r. o samorządzie gminnym (tekst jednolity z 2001r., Dz. U. Nr 142, poz. 1591 ze zm.),

⁵ Ustawa z dnia 26 stycznia 1982 r.- Karta Nauczyciela, (tekst jednolity z 2006 r., Dz. U. Nr 97, poz. 674, ze zm.).

W roku szkolnym 2008 / 2009 do wszystkich placówek oświatowych na terenie gminy Małkinia Górna uczęszczało **1.502** uczniów i wychowanków, w tym 788 do szkół podstawowych, 478 do gimnazjów, 126 do oddziałów zerowych (w przedszkolu i w szkołach) oraz 110 wychowanków w wieku 3-5 lat uczęszczało do przedszkola.

Jest to liczba porównywalna do poprzedniego roku szkolnego [odpowiednio: 1.499, 800, 505, 125 i 69 wychowanków].

Tabela 1. Stan organizacji szkół podstawowych i gimnazjów w roku szkolnym 2008 / 2009

Wyszczególnienie	L. oddz. *	L. uczn. **	w tym w poszczególnych klasach i oddziałach:																
			O	I			II			III			IV			V		VI	
				a	b	c	a	b	c	a	b	c	a	b	c	a	b	a	b
1	2	3	4	5	6	7	8	9	10	11	12	12	14	15	16	17	18	19	20
SP w Kańkowie	6	33	5	3			4			6			8			7		5	
SP w Orle	6	80	7	4			14			14			15			12		21	
SP w Glinie	6	51	10	12			6			8			6			5		14	
SP w Kiełczewie	6	71	16	10			12			14			15			9		11	
SP Nr 1 w Małkini Górnej	6	105	19	16			20			12			23			15		19	
SP Nr 2 w Małkini Górnej	14	329	-	19	21	20	21	21		26	28		21	21	23	28	27	28	25
SP w Prostyni	6	119	18	15			13			22			24			24		21	
Razem SP	50	788	75	79	21	20	90	21		102	28		112	21	23	100	27	119	25
PG Nr 1 w Małkini Górnej	9	177		20	20	20	21	20	20	18	19	19							
PG Nr 2 w Małkini Górnej	8	178		25	24		23	22	19	21	18	26							
PG w Prostyni	6	123		18	19		26	25		16	19								
Razem PG	23	478		63	63	20	70	67	39	55	56	45							
Ogółem	73	1.266	75																

* w kolumnie 3 wskazano liczbę oddziałów uczniów w szkole – bez oddziału zerowego

** w kolumnie 4 wskazano ogólną liczbę uczniów w szkole – bez oddziału zerowego

Przedszkole Samorządowe w Małkini Górnej mieści się w budynku przy ulicy Przedszkolnej 2 w Małkini Górnej. W okresie sprawozdawczym funkcjonowało w godzinach od 6:30 do 17:00. Zajęcia podstawowe inspirowane były przez nauczyciela w celu wspomagania rozwoju dzieci w sferze ruchowej, muzycznej, plastycznej, językowej, matematycznej.

Ponadto zgodnie z ramowym rozkładem dnia w przedszkolu odbywały się spacery i wycieczki w celu dydaktycznym lub rekreacyjnym, zabawy w ogrodzie przedszkolnym, zabawy ruchowe z prawidłami, ze śpiewem, gry i zabawy dydaktyczne, zabawy uspokajające i relaksujące, zabawy w kąciakach zainteresowań wg wyboru dzieci, zabiegi higieniczne przed posiłkami (higiena jamy ustnej w grupach starszych 5 i 6 lat). Dzieci 6-letnie, po wcześniejszym przeprowadzeniu badań w Poradni Psychologiczno - Pedagogicznej, uczestniczyły w zajęciach logopedycznych.

Stan organizacyjny Przedszkola Samorządowego w Małkini Górnej przedstawia tabela 2.

Tabela 2. Stan organizacji Przedszkola Samorządowego w roku szkolnym 2008 / 2009

Lp.	Grupa wychowanków	Czas przebywania w przedszkolu	Liczba oddziałów	Liczba wychowanków
1	2	3	4	5
1.	dzieci 6-letnie	cały dzień	1	15
2.	dzieci 6-letnie	½ dnia	1	36
3.	dzieci 5-letnie	cały dzień	1	15
4	dzieci 5-letnie	½ dnia	1	35
5	dzieci 3 i 4-letnie	cały dzień	1	29
6	dzieci 3 i 4-letnie	½ dnia	1	31
ogółem			6	161

Realizacja podstawy programowej wymagała pracy na ½ dnia, co oznaczało zajęcia w wymiarze 5 godzin dziennie. Rozszerzenie opieki wraz z pełnym wyżywieniem to cały dzień zajęć, co oznacza pracę w wymiarze 10,5 godzin dziennie. Jako dodatkowe prowadzone były zajęcia z rytmiki we wszystkich grupach oraz zajęcia z języka angielskiego w grupach 5- i 6-latków.

III. Baza do działalności oświatowej

Placówki oświatowe prowadzone przez gminę Małkinia Górna funkcjonowały w 8 budynkach komunalnych. Stan bazy lokalowej obrazuje tabela 3.

Z tabeli tej wynika, że szkoły posiadają odpowiednią liczbę sal lekcyjnych, które mieściły 73 oddziały uczniów i wychowanków. Bardzo dobry jest wskaźnik wyposażenia w sprzęt komputerowy (wszystkie szkoły posiadają pracownie). Brakuje sal gimnastycznych w mniejszych szkołach, tj. w Orle, Kiełczewie i Glinie.

W budynku przedszkolnym znajdują się 4 przestronne, jasne sale do zajęć, wyposażone w kolorowe meble dostosowane do potrzeb poszczególnych grup wiekowych. Sala do zajęć i zabaw ruchowych ma zainstalowane drabinki gimnastyczne oraz wyposażona jest w przybory do zabaw i ćwiczeń gimnastycznych. Brakuje jednej sali zajęć ze względu na dużą liczbę dzieci młodszych. Baza lokalowa pionu kuchennego jest wystarczająca, jednak wymaga unowocześnienia i usprawnienia pracy ze względu na dużą liczbę dzieci żywionych.

Oprócz 5 sal gimnastycznych (tabela nr 3) przedszkola i szkoły wykorzystywały do prowadzenia zajęć wychowania fizycznego i rekreacji ruchowej inne urządzenia rekreacyjno-sportowe, których stan obrazuje tabela 4.

Stan techniczny i funkcjonalność budynków oświatowych oraz urządzeń sportowo-rekreacyjnych uznać należy za dobry, co jest rezultatem stałych, znacznych nakładów finansowych czynionych od kilku lat na poprawę substancji budowlanej dla sprawności technicznej i dla optymalizacji kosztów eksploatacji.

Przedszkole Samorządowe wymaga kompleksowego wyposażenia w nowoczesny, dostosowany do umiejętności i potrzeb dzieci plac zabaw. Zadanie to jest obecnie projektowane, realizacja przewidywana jest wiosną 2010 roku.

Tabela 3. Stan bazy lokalowej oświaty w roku szkolnym 2008 / 2009

l.p.	Placówka	Adres, dane kontaktowe	Pomieszczenia (liczba)					
			Sale lekcyjne	Pracownie Komputerowe	Sale gimnastyczne	Gabinety lekarskie / Pielęgn.	Świetlice	Stołówki
1	2	3	4	5	7	8	8	10
1	Przedszkole Samorządowe	07-320 Małkinia Górna, ul. Przedszkolna 2, tel. (029) 64-48-792, e-mail: przedszkole_sam@wp.pl	4	-	1*	-	-	-
	razem		4	-	1	-	-	-
2	Szkoła Podstawowa w Kańkowie	07-320 Małkinia Górna, tel.: (029) 64 47 664 e-mail: kankowo@wp.pl	3	1	1	-	-	-
3	Szkoła Podstawowa w Orle	07-320 Małkinia Górna tel.: (029) 64 47 142 e-mail: sporlo@malkiniagorna.pl	6	1	-	-	-	-
4	Szkoła Podstawowa w Glinie	07-320 Małkinia Górna tel.: (0-29) 64 49 864 e-mail spglina@wp.pl	5	1	-	-	-	-
5	Szkoła Podstawowa w Kielczewie	07-319 Prostyń ul. Prymasa Tysiąclecia 49 tel.: (0-29) 64 49 289 e-mail: a.koros@interia.pl	7	1	-	-	1	-
6	Szkoła Podstawowa Nr 2 w Małkini Górnej	07-320 Małkinia Górna ul. Leśna 15 tel.: (029) 64 48 100 e-mail: sp2malkinia@wp.pl	18	1	1	1	1	-
7	Zespół Szkół Gminnych w Małkini Górnej	07-320 Małkinia Górna ul. Ostrowska 58 tel.: (0-29) 74 55 034 e-mail: sp1_malkinia@wp.pl	16	2	1	1	1	1
8	Zespół Szkół Gminnych w Prostyni	07-319 Prostyń tel.: (029) 64 49 200 e-mail sp_prostyn@poczta.onet.pl	7	2	1	-	1	-
	Razem		62	9	4	2	4	1
9.	Publiczne Gimnazjum Nr 2 w Małkini Górnej **	07-320 Małkinia Górna ul. Leśna 15 tel.: (029) 64 48 702 lub (029) 64 48 100 e-mail: dyrektorg2@wp.pl	9	1	x	x	1	-
	Ogółem		75	10	5	2	5	1

* sala do zajęć, pełniąca funkcję sali gimnastycznej, ** Publiczne Gimnazjum Nr 2 znajduje się w tym samym budynku co Szkoła Podstawowa Nr 2 w Małkini Górnej, przy ul. Leśnej 15.

Tabela 4. Urządzenia rekreacyjno – sportowe

L.p.	Szkoła	Rodzaj urządzenia	Liczba urządzeń
1	2	3	4
1	Szkoła Podstawowa w Kańkowie	Sala gimnastyczna	1
2	Szkoła Podstawowa w Orle	Plac zabaw	1
3	Szkoła Podstawowa w Glinie	Boisko do piłki siatkowej i koszykówki (trawiaste)	1
		Boisko do piłki nożnej (trawiaste)	1
4	Szkoła Podstawowa w Kielczewie	Boisko do piłki ręcznej	1
		Bieżnia (60m)	1
		Plac zabaw	1
		Boisko do piłki siatkowej	1
5	Szkoła Podstawowa Nr 2 w Małkini Górnej i Publiczne Gimnazjum Nr 2 w Małkini Górnej	Hala sportowa pełnowymiarowa	1
		Ogród przyrodniczo-dydaktyczny, rekreacyjny	1
		Boisko do piłki siatkowej i koszykówki (asfaltowe)	1
6	Zespół Szkół Gminnych w Małkini Górnej	Sala gimnastyczna	1
		Boisko do piłki ręcznej (asfaltowe)	1
		Boisko do piłki nożnej	1
7	Zespół Szkół Gminnych w Prostyni	Boisko trawiaste pełnometrażowe do piłki nożnej	1
		Boisko trawiaste do mini piłki nożnej	1
		Boisko betonowe do piłki ręcznej i siatkowej lub 2 betonowe do piłki koszykowej	1
		Skocznia do skoku w dal	1
		Plac zabaw	1
8	Przedszkole Samorządowe	Plac zabaw	1

W okresie sprawozdawczym czyniono stałe działania dla poprawy bazy lokalowej naszych placówek oświatowych, w tym wyposażenia w sprzęt szkolny i pomoce dydaktyczne.

W szczególności w okresie tym rozpoczęto budowę sali gimnastycznej przy Zespole Szkół Gminnych w Prostyni. Obecnie znajduje się tam mała salka gimnastyczna, natomiast budowana nowa sala będzie dostosowana do faktycznych potrzeb szkoły. Obiekt będzie oddany do użytku w maju 2010 r.. Na zdjęciu poniżej widać stan zaawansowania robót tej inwestycji.



Na zdjęciu – budowana sala gimnastyczna przy Zespole Szkół Gminnych w Prostyni.

Oblicze współczesnej szkoły charakteryzuje poziom wyposażenia w środki techniczne do nauki i wzajemnego informowania. Wszystkie szkoły są wyposażone w pracownie komputerowe. Liczba komputerów pracujących w szkołach w roku szkolnym 2008 / 2009 to 180 sztuk, z czego 136 znajduje się w dyspozycji uczniów.

Wszystkie sekretariaty szkół posiadają komputery wraz z niezbędnym oprogramowaniem i oprzyrządowaniem. Wszystkie szkoły i przedszkole uzyskały możliwość korzystania z Internetu oraz na bieżąco wyposażane były w nowoczesne pomoce dydaktyczne. Wszystkie placówki posiadają odtwarzacze DVD a także projektory multimedialne.

Stosunkowo dobry jest wskaźnik wyposażenia bibliotek szkolnych – ogółem 44.492 woluminy, z czego najbogatszy znajduje się w Zespole Szkół Gminnych w Małkini Górnej. Szkoła Podstawowa Nr 1, wchodząca w skład tego zespołu jest najstarszą szkołą funkcjonującą na terenie naszej gminy.

Stan wyposażenia w urządzenia specjalistyczne oraz zbiorów bibliotecznych w placówkach oświatowych prowadzonych przez Gminę Małkinia Górna obrazuje tabela 5.

Tabela 5. Stan wyposażenia w urządzenia specjalistyczne i zbiorów bibliotecznych

Placówka		Ilość									
		Komputery		Projektory multimed.	Rzutniki pisma	Rzutniki przezroczyste	Kamery video	Odtw. DVD, VHS	Ksero	Woluminy	Kamery - monit.
		Ogółem	w tym: do użytku uczniów								
1.	Przedszkole Samorządowe	2	1	-	-	-	-	1	-	162	-
Razem		2	1	-	-	-	-	1	-	162	-
2.	Szkoła Podstawowa w Kańkowie	12	10	1	-	-	-	1	1	750	-
3.	Szkoła Podstawowa w Orle	18	18	1	1	1	-	3	2	8.048	-
4.	Szkoła Podstawowa w Glinie	12	10	1	-	-	-	2	1	2.297	-
5.	Szkoła Podstawowa w Kielczewie	14	10	1	-	-	-	1	1	2.566	-
6.	Szkoła Podstawowa Nr 2 w Małkini Górnej	37	23	1	2	-	1	24	1	6.860	4
7.	Zespół Szkół Gminnych w Małkini Górnej	29	21	2	1	-	-	3	2	16.854	7
8.	Zespół Szkół Gminnych w Prostyni	33	26	2	3	-	-	4	1	5.718	9
Razem:		155	118	8	7	1	1	38	9	43.093	21
9.	Publiczne Gimnazjum Nr 2 w Małkini Górnej	25	18	1	1	-	1	9	1	1.399	3
Ogółem		180	136	9	8	1	2	47	10	44.492	24

IV. Kadra i system doskonalenia zawodowego

W roku szkolnym 2008 / 2009 w przedszkolu samorządowym, szkołach podstawowych i gimnazjach prowadzonych przez gminę Małkinia Górna pracowało 160 nauczycieli, 5 pracowników administracji, 48 pracowników obsługi. Stan zatrudnienia w poszczególnych placówkach obrazuje tabela 6.

Tabela 6. Zatrudnienie w szkołach i przedszkolu w roku szkolnym 2008 / 2009

Wyszczególnienie		Zatrudnienie		w tym:			
				nauczyciele		pozostali	
		etaty	osoby	etaty	osoby	etaty	osoby
1.	Przedszkole Samorządowe	14,96	17	9,46	11	5,5	6
Razem		14,96	17	9,46	11	5,5	6
2.	Szkoła Podstawowa w Kańkowie	10,44	12	9,44	11	1	1
3.	Szkoła Podstawowa w Orle	11,39	13	8,89	10	2,5	3
4.	Szkoła Podstawowa w Glinie	11,17	12	10,17	11	1	1
5.	Szkoła Podstawowa w Kielczewie	13,22	16	10,22	12	3	4
6.	Szkoła Podstawowa Nr 2 w Małkini Górnej	42,67	43	25,67	26	17	17
7.	Zespół Szkół Gminnych w Małkini Górnej	42,29	45	33,29	36	9	9
8.	Zespół Szkół Gminnych w Prostyni	30,79	33	23,79	26	7	7
Razem		161,97	174	121,47	132	40,5	42
9.	Publiczne Gimnazjum Nr 2 w Małkini Górnej	20,22	22	15,22	17	5	5
Razem		20,22	22	15,22	17	5	5
Ogółem		197,15	213	146,15	160	51	53

Poziom zatrudnienia nauczycieli wynika przede wszystkim z liczby oddziałów i godzin zajęć obowiązkowych oraz dodatkowych w szkołach i przedszkolu, a pracowników administracji i obsługi ze specyfiki działalności, w tym prowadzenia bloku żywieniowego w przedszkolu oraz stołówki w Zespole Szkół Gminnych w Małkini Górnej. W okresie sprawozdawczym było o 2 eta-

ty nauczycielskie mniej w porównaniu do roku szkolnego 2007 / 2008 (2 osoby przeszły na emeryturę), zatrudnienie pracowników administracji i obsługi zmniejszyło się o 1 etat. (1 osoba przeszła na emeryturę). W okresie sprawozdawczym dwie nauczycielki Przedszkola Samorządowego przebywały od kwietnia 2009 roku na urlopie dla poratowania zdrowia.

Dla zabezpieczenia odpowiedniego poziomu nauczania w roku szkolnym 2008 / 2009 (jak i w poprzednich latach), zgodnie z wymogami prawa i potrzebami gmina zabezpieczyła w budżecie środki na doskonalenie zawodowe nauczycieli. Nakłady na kształcenie i doskonalenie zawodowe w latach 2008 i 2009 (plan) przedstawia tabela 7.

Tabela 7. Nakłady na doskonalenie zawodowe nauczycieli w latach 2008 i 2009

Wyszczególnienie		Wykonanie 2008	Plan 2009
		(zł)	
1.	Przedszkola	110,14	3.538,-
2.	Szkoły podstawowe	2.772,63	34.323,-
3.	Gimnazja	710,14	14.702,-
Razem - nakłady		3.592,91 (w tym 2.050 - studia)	52.563,-

W ramach wyodrębnionych środków na doskonalenie zawodowe nauczycieli (wg planu – 46.192 zł), dyrektorzy placówek oświatowych mieli możliwość zawierania z nauczycielami umów o dofinansowanie kosztów kształcenia pobieranych przez uczelnie wyższe. W roku szkolnym 2008/2009 dofinansowaniem objętych było łącznie trzech nauczycieli, w tym dwóch w szkołach podstawowych i jeden w gimnazjach. Pozostali nie korzystali z dofinansowania.

Poza wymienionymi w tabeli 7 środkami, w roku 2008 wydatkowano również około 9.200 zł na kształcenie nauczycieli w formie kursów, konferencji i innych form doskonalenia (poza studiami). Specjalności (kierunki) w uczelniach wyższych, na których studiowali nauczyciele obrazuje tabela 8.

Tabela 8. Nauczyciele uczący (doskonalący się) poprzez naukę na uczelniach wyższych

Kierunek studiów		Forma kształcenia	Liczba nauczycieli
1.	Filologia angielska	Studia magisterskie uzupełniające	2
2.	Bibliotekoznawstwo – studia drugiego stopnia	Studia magisterskie uzupełniające	1
3.	Pedagogika opiekuńczo – wychowawcza	Studia podyplomowe	1
4.	Język angielski	Studia licencjackie	1
5.	Pedagogika opiekuńczo – wychowawcza	Studia magisterskie uzupełniające	1
6.	Teologia	Studia magisterskie	1
7.	Wychowanie dla bezpieczeństwa	Studia podyplomowe	1

Razem	8
--------------	---

Wykorzystanie środków na doskonalenie jest niewielkie, ponieważ kadra nauczycielska w szkołach jest wykształcona i posiada wymagane kwalifikacje, ok. 92% nauczycieli zatrudnionych w szkołach posiada wykształcenie wyższe magisterskie z przygotowaniem pedagogicznym (dane w tabeli 9).

Tabela 9. Poziom wykształcenia nauczycieli w przedszkolu (P), szkołach podstawowych (SP) i publicznych gimnazjach (PG) w 2009 r.

	Poziom wykształcenia (w osobach)								
	wmp ^p *		licencjat		SN**		inne		ogółem
	2009	% ogółu	2009	% ogółu	2009	% ogółu	2009	% ogółu	2009
P	10	90,91	1	9,09	-	-	-	-	11
SP	96	90,57	7	6,60	3	2,83	-	-	106
PG	41	95,35	2	4,65	-	-	-	-	43
Razem	147	91,88	10	6,25	3	1,87	-	-	160

* - wyższe magisterskie z przygotowaniem pedagogicznym, ** - Studium Nauczycielskie

Wyższe wykształcenie magisterskie z przygotowaniem pedagogicznym w roku szkolnym 2008 / 2009 posiadało 147 nauczycieli, co stanowi 91,88 % zatrudnionych nauczycieli. System doskonalenia zawodowego wśród nauczycieli pośrednio wspierany był przez obowiązujący system awansów zawodowych. Stan w zakresie posiadanych stopni awansu zawodowego nauczycieli na koniec roku szkolnego 2008/2009 obrazuje tabela nr 10.

Tabela 10. Liczba etatów nauczycieli wg stopni awansu zawodowego w 2009 r.

Rodzaj placówki	Stażysta		Kontraktowy		Mianowany		Dyplomowany		Razem 2009
	2009	% ogółu	2009	% ogółu	2009	% ogółu	2009	% ogółu	
P*	1,00	10,57	-	-	1,00	10,57	7,46	78,86	9,46
SP**	1,67	1,69	8,27	8,37	28,95	29,31	59,89	60,63	98,78
PG***	1,00	2,64	8,39	22,13	8,89	23,45	19,63	51,78	37,91
razem	3,67	2,51	16,66	11,40	38,84	26,58	86,98	59,51	146,15
W pełnym wym.	3		14		37		80		134
W niepełnym wym.	1		5		5		15		26
ogółem	4		19		42		95		160

* P - przedszkole samorządowe, ** SP- szkoły podstawowe, *** PG - publiczne gimnazja

Stopniem zawodowym nauczyciela dyplomowanego do 31 sierpnia 2009 r. legitymowało się w naszej gminie 86,98 (etatów) nauczycieli, co stanowi 59,51% spośród ogółu zatrudnionych; 38,84 (etatów) nauczycieli mianowanych - 26,58 % oraz 16,66 (etatów) nauczycieli kontraktowych - 11,40%. W roku szkolnym 2008 / 2009 dwóch nauczycieli uzyskało stopień nauczyciela dyplomowanego i dwóch stopień nauczyciela kontraktowego.

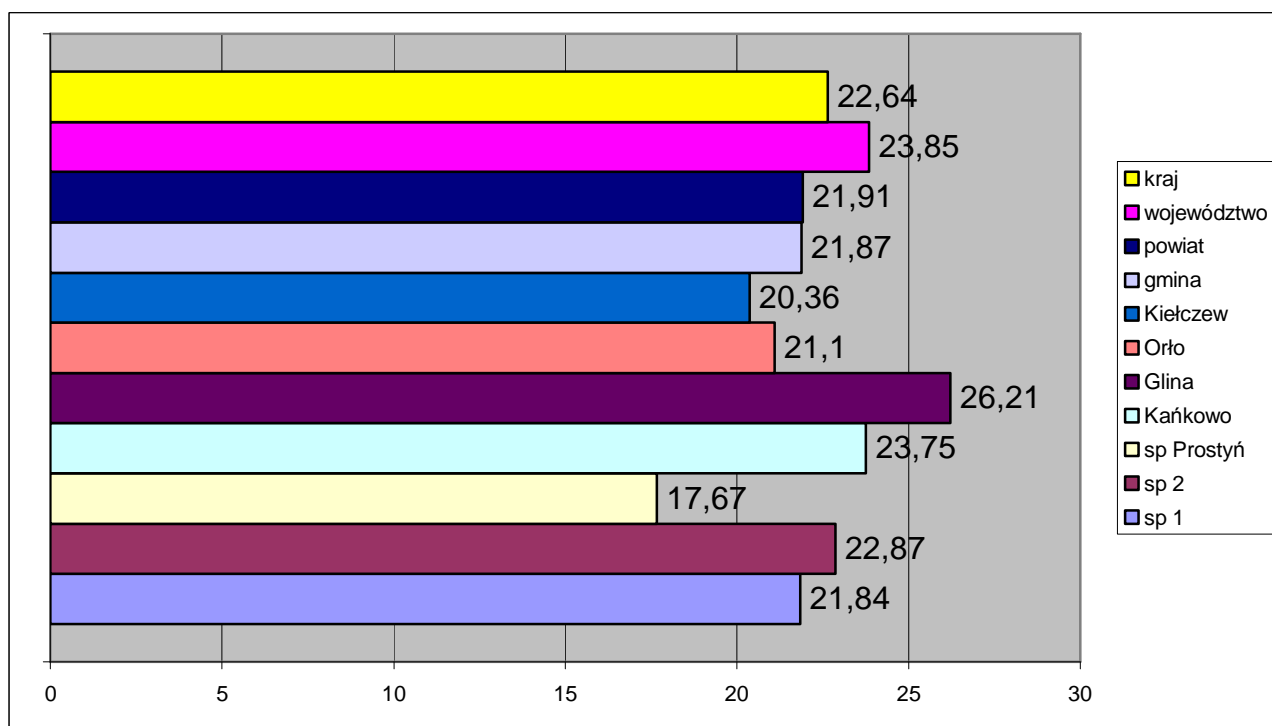
Odpowiednia polityka kadrowa w szkołach w zakresie doboru kadry nauczycielskiej zapewniła także w roku szkolnym 2008 / 2009 w miarę dobrą strukturę zatrudnienia, uwzględniając staż pracy nauczycieli. Dominują nauczyciele ze stażem pracy w przedziale od 15 do 20 lat.

V. Poziom nauczania

Osiągnięcia uczniów są wynikiem nauczania i uczenia się. W znacznym stopniu zależą od zdolności i aspiracji, ale także środowiska rodzinnego. Badanie postępów edukacyjnych i osiągnięć uczniów może przybierać różne formy. Najczęściej są to sprawdziany wewnętrzne i zewnętrzne oraz konkursy przedmiotowe.

Wyniki poszczególnych szkół ze sprawdzianu na zakończenie szkoły podstawowej w roku szkolnym 2008 / 2009 obrazuje wykres 1.

Wykres 1. Wyniki ogólne ze sprawdzianu umiejętności w klasach VI szkół podstawowych w roku szkolnym 2008 / 2009



Analiza wyników ogólnych ze sprawdzianu na zakończenie szkoły podstawowej w roku szkolnym 2008 / 2009 wskazuje, że uczniowie szkół podstawowych w naszej gminie zdobyli ogólny wynik zbliżony do średniego wyniku powiatowego (21,87), nieco gorszy od krajowego (22,64).

Najniższy wynik w gminie osiągnęły szkoły w Prostyni, Kiełczewie i Orle, natomiast znacznie wyższy od średniej gminnej szkoły: w Glinie (26,21), Kańkowie (23,75) i Nr 2 w Małkini Górnej (22,87).

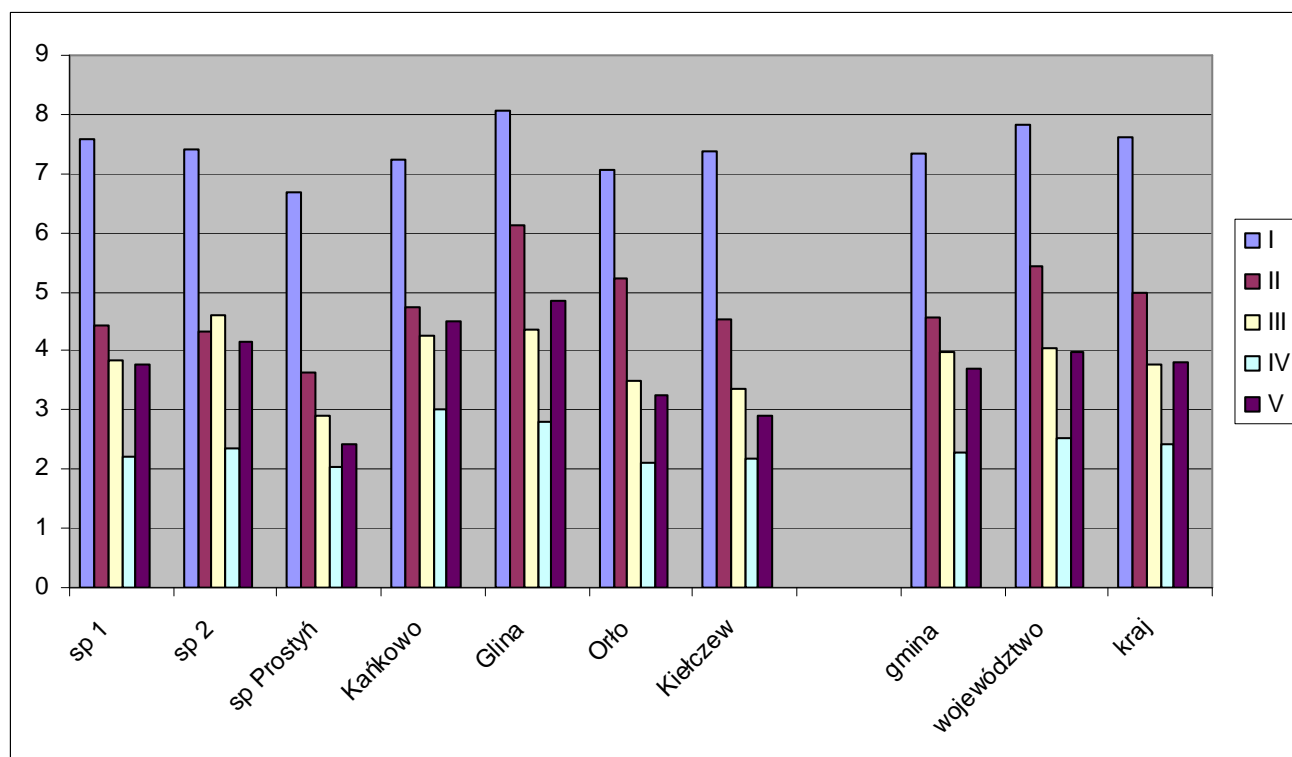
Dzięki przeprowadzonemu sprawdzianowi możliwe było określenie zdolności uczniów w następujących rodzajach umiejętności:

- I. czytanie,
- II. pisanie,
- III. rozumowanie,
- IV. korzystanie z informacji,
- V. wykorzystanie wiedzy w praktyce.

Na wykresie 2 przedstawione są osiągnięcia uczniów według w/w umiejętności. Możliwe jest porównanie osiągnięć poszczególnych szkół ze średnimi wynikami gminnymi, wojewódzkimi i krajowymi.

Z analizy tych wyników możemy stwierdzić, że dzieci w naszych szkołach najlepiej radziły sobie z czytaniem – najlepszy wynik osiągnęli uczniowie ze Szkoły Podstawowej w Glinie (8,07) i Szkoły Podstawowej Nr 1 w Małkini Górnej (7,58). Najślabszy wynik w tej dziedzinie zanotowano w Szkole Podstawowej w Prostyni (6,67). Uczniowie słabiej radzili sobie z pisanie, rozumowaniem i wykorzystywaniem wiedzy w praktyce. Najślabsze były wyniki z umiejętności „korzystanie z informacji”. Mieściły się one w przedziale od 2,1 (Szkoła Podstawowa w Orle) do 3,0 w Szkole Podstawowej w Kańkowie. Ogółem ze sprawdzianu każda szkoła mogła zdobyć 40 punktów.

Wykres 2. Wyniki ze sprawdzianu wg poszczególnych umiejętności w roku szkolnym 2008 / 2009



I – czytanie, II – pisanie, III – rozumowanie, IV - korzystanie z informacji, V - wykorzystanie wiedzy w praktyce

Wyniki sprawdzianu należy traktować jako jeden ze wskaźników osiągnięć uczniów. Trzeba przy tym pamiętać, że choć wyniki te przewyższają oceny szkolne obiektywizmem, to jednak ustę-

pują im znacznie pod względem zakresu informacji. Egzamin trwa godzinę i obejmuje ograniczony wymaganiami egzaminacyjnymi zakres treści. Nauczyciel ocenia ucznia w ciągu całego roku szkolnego z pełnego zakresu treści przewidzianej programem kształcenia. Uwzględnia zdolności ucznia i jego wkład pracy w opanowanie nowego materiału.

Należy pamiętać, że na wynik wpływa wiele czynników, nie tylko trudność egzaminu, ale też kondycja uczniów w dniu egzaminu, indywidualne możliwości ucznia (zdolności), czynniki społeczne (świadomość edukacyjna w rodzinie i grupie rówieśniczej) oraz czynnik szkolny (kwalifikacje i zaangażowanie nauczycieli, metody i warunki nauczania).

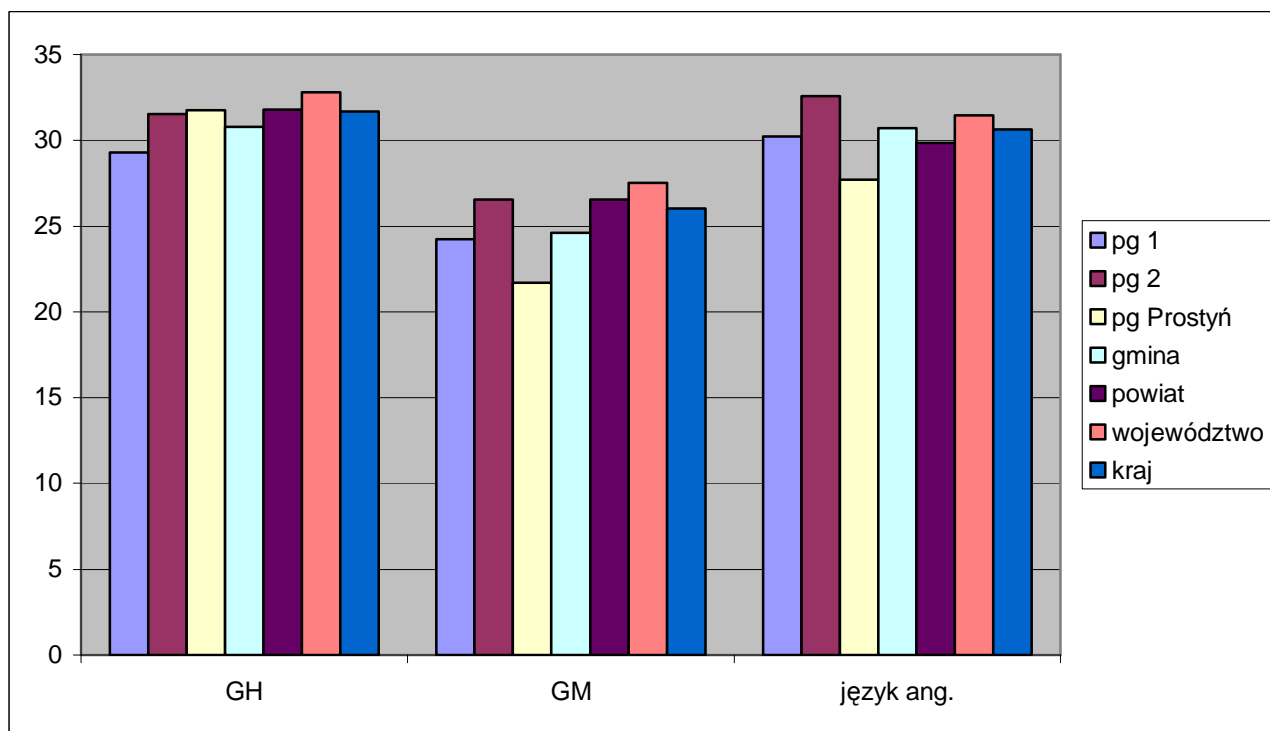
Nie bez znaczenia są inteligencja, aspiracje, uczestnictwo w kulturze, nieobecności na zajęciach, warunki środowiskowe. Uczniowie, którzy uzyskali najniższy wynik mają trudne warunki domowe.

W dalszych działaniach, dla podnoszenia poziomu nauczania i uzyskiwania lepszych wyników ze sprawdzianów na zakończenie szkoły podstawowej, projektuje się m.in. zwiększenie liczby zajęć dydaktyczno wyrównawczych, zwłaszcza z języka polskiego, matematyki (uczenie strategii rozwiązywania zadań zamkniętych), języka obcego, zwiększenie liczby zadań i ćwiczeń dla poprawy umiejętności, które sprawiają uczniom najwięcej trudności, oraz zajęć utrwalających posiadaną wiedzę i umiejętności.

Ponadto w większym niż obecnie zakresie przewiduje się działania pozwalające rozbudzać w uczniach ambicje i wskazywać konieczność posiadania wykształcenia jako podstawy wykonywania w przyszłości satysfakcjonującego zawodu.

Miernikiem poziomu nauczania w **gimnazjum** jest egzamin gimnazjalny, a także ocena edukacyjnej wartości dodanej (EWD) czyli wykorzystania wyników egzaminu gimnazjalnego do oceny efektów nauczania każdego ucznia przy uwzględnieniu jego uwarunkowań indywidualnych, takich jak zdolności i uprzednie osiągnięcia szkolne, uwarunkowań społecznych wynikających z kapitału kulturowego i społecznego czy wpływu grupy rówieśniczej, a także uwarunkowań szkolnych takich jak kwalifikacje i zaangażowanie nauczycieli, metody nauczania czy warunki nauczania. Wykres 3 przedstawia wyniki z egzaminu gimnazjalnego na zakończenie roku szkolnego 2008 / 2009.

Wykres 3. Wyniki ogólne z egzaminu gimnazjalnego w roku szkolnym 2008 / 2009



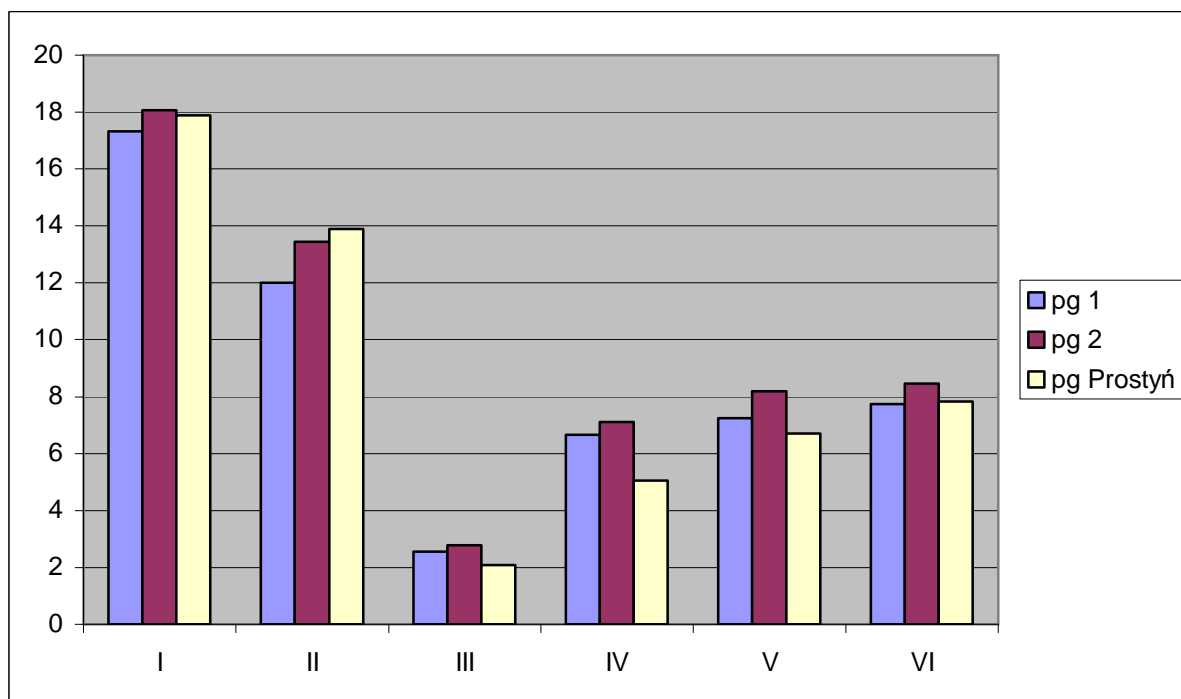
GH – część humanistyczna, GM – część matematyczno-przyrodnicza

Na wykresie 3 porównać można wyniki poszczególnych gimnazjów z wynikami średnimi w gminie oraz w powiecie, województwie i kraju. Najlepszy wynik w części humanistycznej zdobyli uczniowie Publicznego Gimnazjum w Prostyni (31,77), podobny wynik uzyskali uczniowie Publicznego Gimnazjum Nr 2 w Małkini Górnej (31,52). W każdej z części egzaminu (humanistyczna i matematyczno-przyrodnicza) szkoła mogła uzyskać maksymalnie 50 punktów.

W trakcie egzaminu na zakończenie gimnazjum w roku szkolnym 2008 / 2009 uczniowie w naszej gminie lepiej radzili sobie z czytaniem niż z tworzeniem własnego tekstu (w części humanistycznej), natomiast w części matematyczno – przyrodniczej najlepiej radzili sobie z wyszukiwaniem i stosowaniem informacji oraz wskazywaniem i opisywaniem związków i zależności (faktów), najslabiej wypadło stosowanie zdobytej wiedzy w rozwiązywaniu problemów.

Na wykresie 4 wskazane są wyniki egzaminu gimnazjalnego według poszczególnych umiejętności. Publiczne Gimnazjum Nr 2 w pięciu (na 6) umiejętnościach zdobyło najwyższy wynik w gminie, w szóstej umiejętności najlepszy wynik zdobyło Publiczne Gimnazjum w Prostyni. Publiczne Gimnazjum Nr 1 zdobyło średnie wyniki.

Wykres 4. Wyniki z egzaminu gimnazjalnego w roku szkolnym 2008 / 2009 wg poszczególnych umiejętności



Część humanistyczna: I – czytanie i odbiór tekstów kultury, II – tworzenie własnego tekstu,
 Część matematyczno – przyrodnicza: III – stosowanie wiedzy do rozwiązywania problemów, IV – umiejętne stosowanie terminów, V- wskazywanie i opisywanie związków i zależności, VI – wyszukiwanie i stosowanie informacji.

EWD – Edukacyjna Wartość Dodana

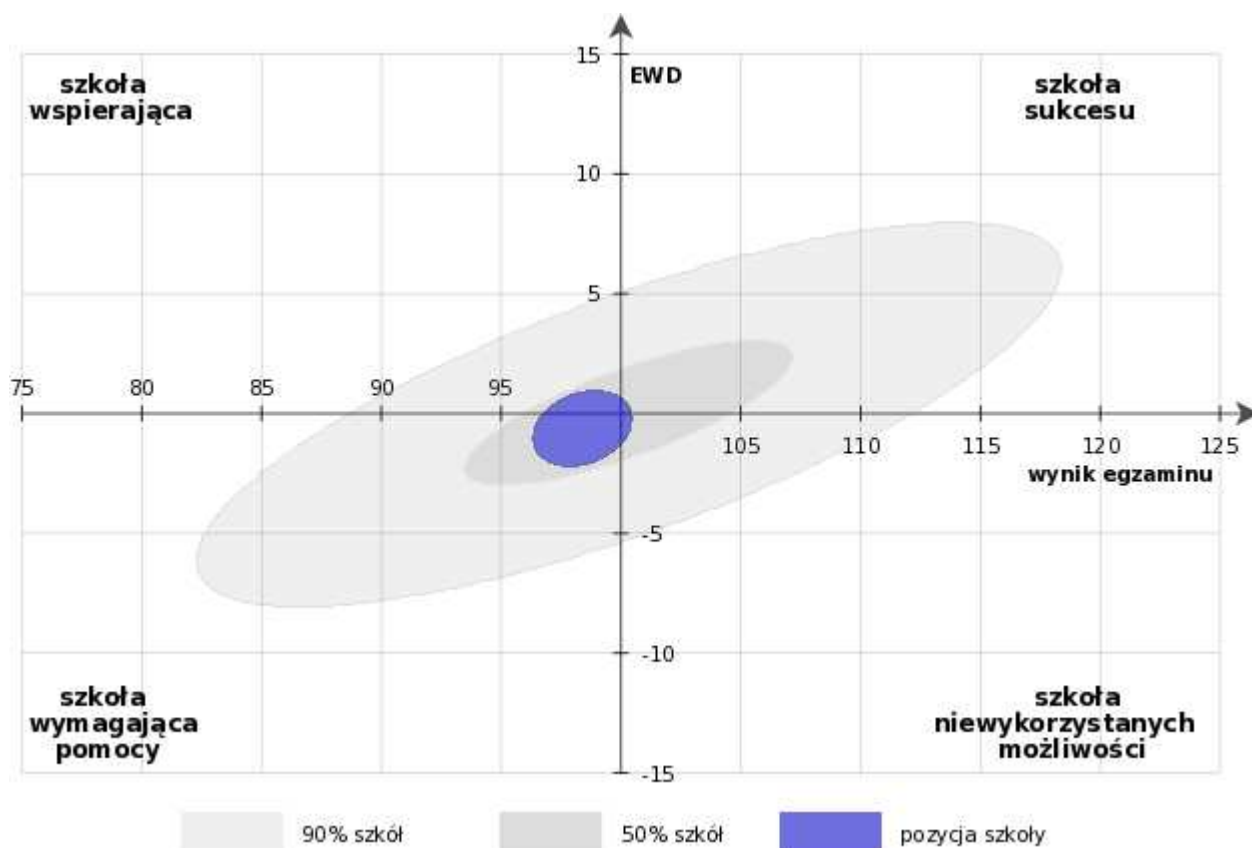
Metoda EWD to zestaw technik statystycznych pozwalających zmierzyć wkład szkoły w wyniki nauczania. Wkład ten nazywany jest edukacyjną wartością dodaną. EWD jest miarą efektywności nauczania w danej szkole.

Wskaźnik EWD dla gimnazjum mówi o tym, na ile wysokie (niskie) wyniki egzaminu gimnazjalnego uzyskali uczniowie w porównaniu do gimnazjów w całej Polsce o danym poziomie zasobów na wejściu. Wskaźnik ma charakter względny, czyli służy do porównywania szkół. **W skali kraju wskaźnik EWD ma z definicji wartość równą zero.** Wartość dodatnia EWD wskazuje na ponadprzeciętną efektywność nauczania, wartość ujemna na niższą niż przeciętna efektywność. W szacowaniu wskaźników wykorzystywane są wyniki z trzech kolejnych lat (2006, 2007 i 2008). Wyniki EWD opierają się na wynikach testów egzaminacyjnych w wersji standardowej dla uczniów zdających w terminie głównym. W analizach nie uwzględnia się uczniów drugorocznych.

Poniżej przedstawione zostały kolejno na wykresach wyniki EWD - **wskaźniki dla okresu 2006 – 2008** trzech naszych gimnazjów ⁶.

Wykres 5. EWD, Publiczne Gimnazjum Nr 1 w Małkini Górnej – część humanistyczna

⁶ Źródło: <http://ewd.zozlak.org/>



Liczba wyników egzaminacyjnych uwzględniona w analizie:

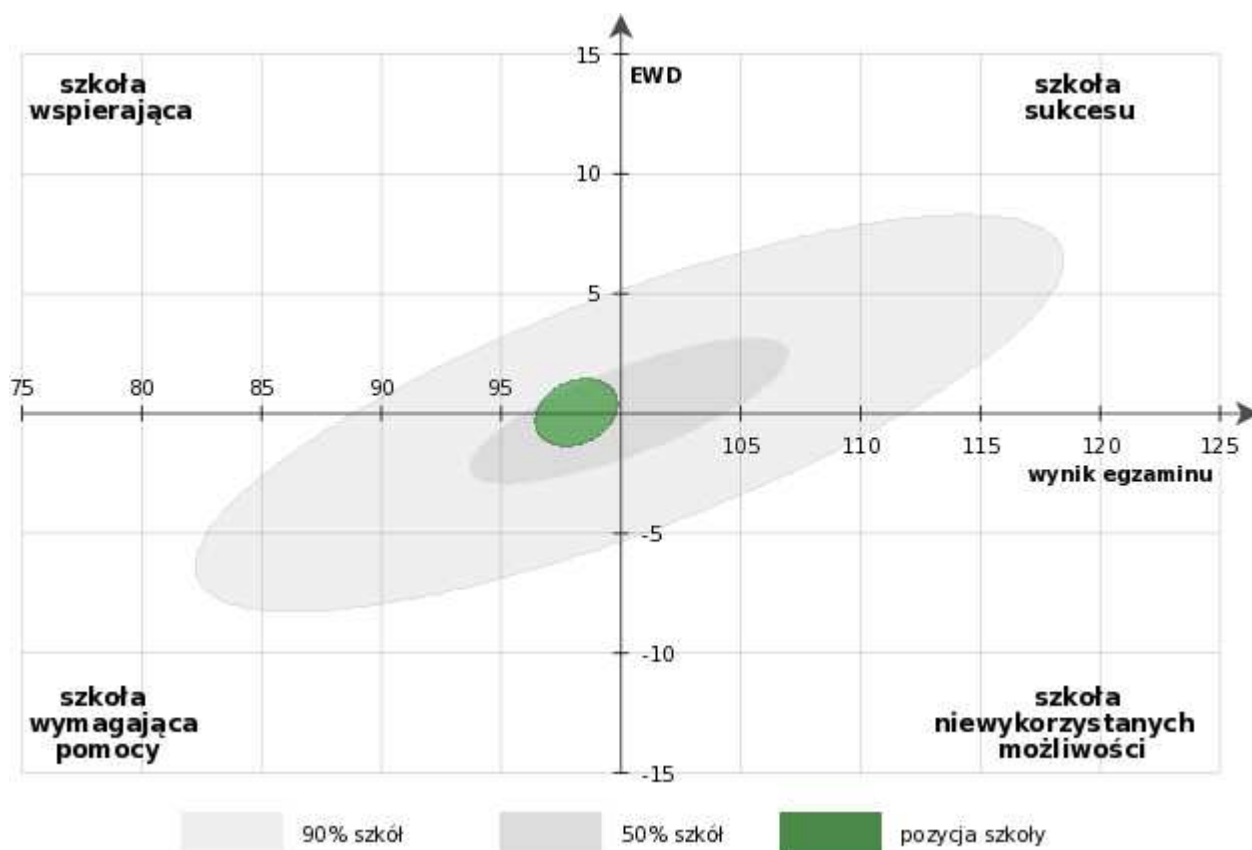
186

95% powierzchnia ufności dla łącznego oszacowania wskaźników.

Pozycja szkoły ze względu na trzyletnie wskaźniki wyniku końcowego i edukacyjnej wartości dodanej.

Wskaźniki obliczone na podstawie wyników egzaminacyjnych z lat **2006-2008**.

Wykres 6. EWD, Publiczne Gimnazjum Nr 1 w Małkini Górnej – część matematyczno - przyrodnicza



Liczba wyników egzaminacyjnych uwzględniona w analizie:

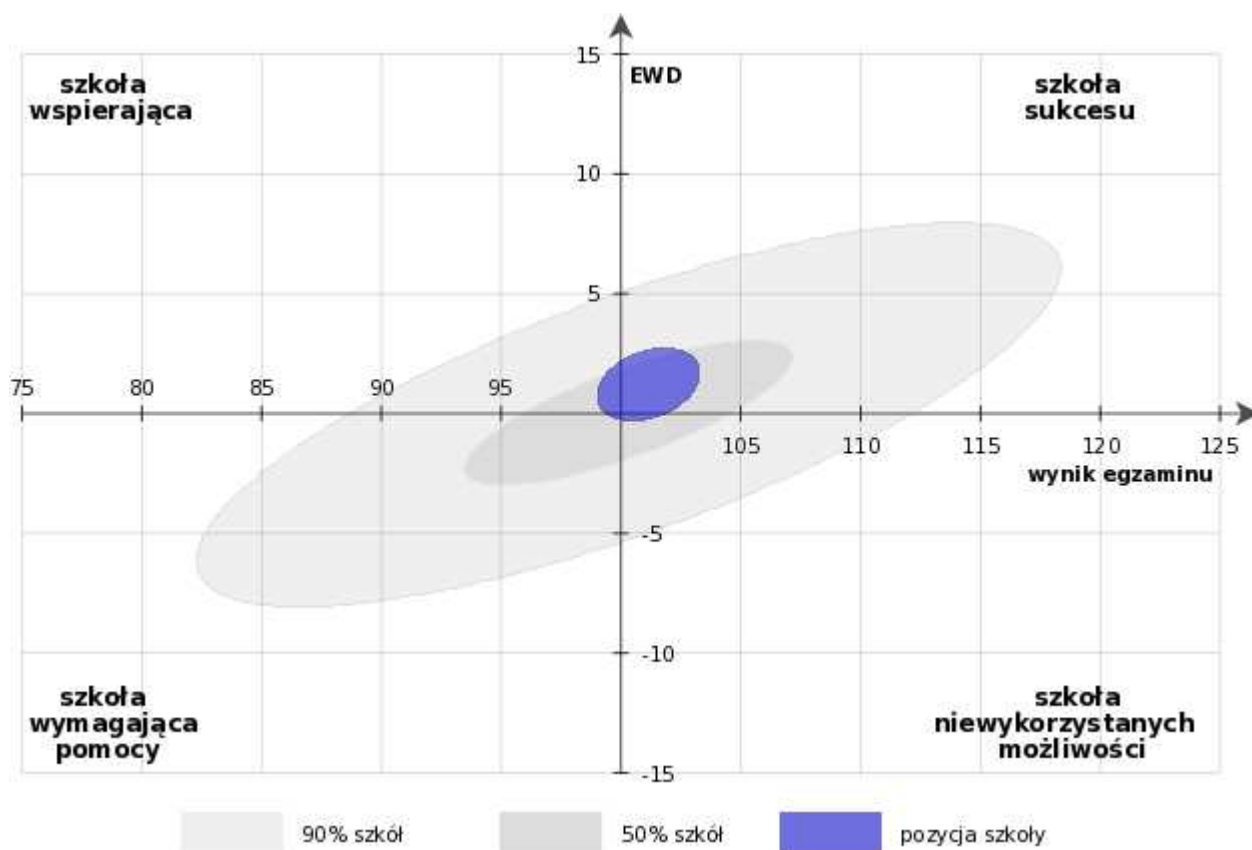
186

95% powierzchnia ufności dla łącznego oszacowania wskaźników.

Pozycja szkoły ze względu na trzyletnie wskaźniki wyniku końcowego i edukacyjnej wartości dodanej.

Wskaźniki obliczone na podstawie wyników egzaminacyjnych z lat **2006-2008**.

Wykres 7. EWD, Publiczne Gimnazjum Nr 2 w Małkini Górnej – część humanistyczna



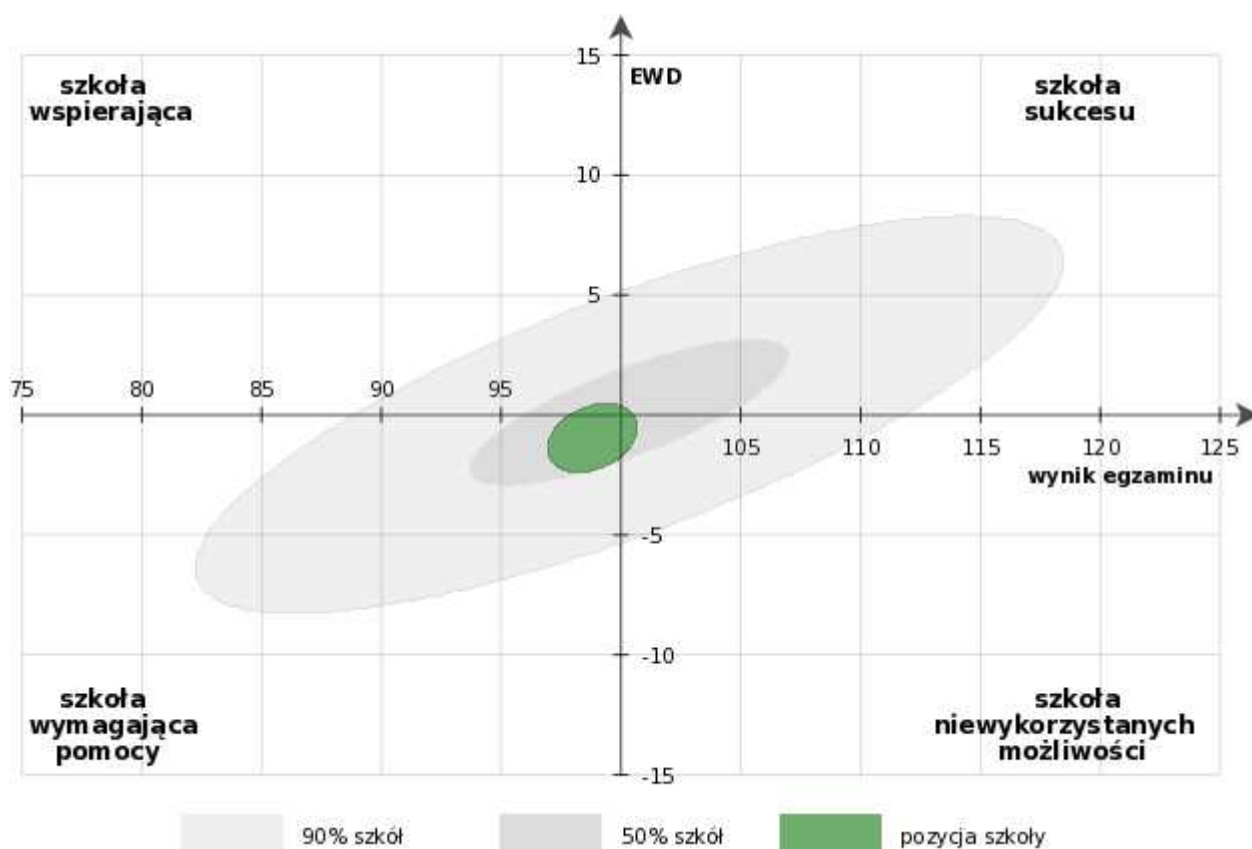
Liczba wyników egzaminacyjnych uwzględniona w analizie:

214

95% powierzchnia ufności dla łącznego oszacowania wskaźników.

Pozycja szkoły ze względu na trzyletnie wskaźniki wyniku końcowego i edukacyjnej wartości dodanej.

Wskaźniki obliczone na podstawie wyników egzaminacyjnych z lat **2006-2008**.



Liczba wyników egzaminacyjnych uwzględniona w analizie:

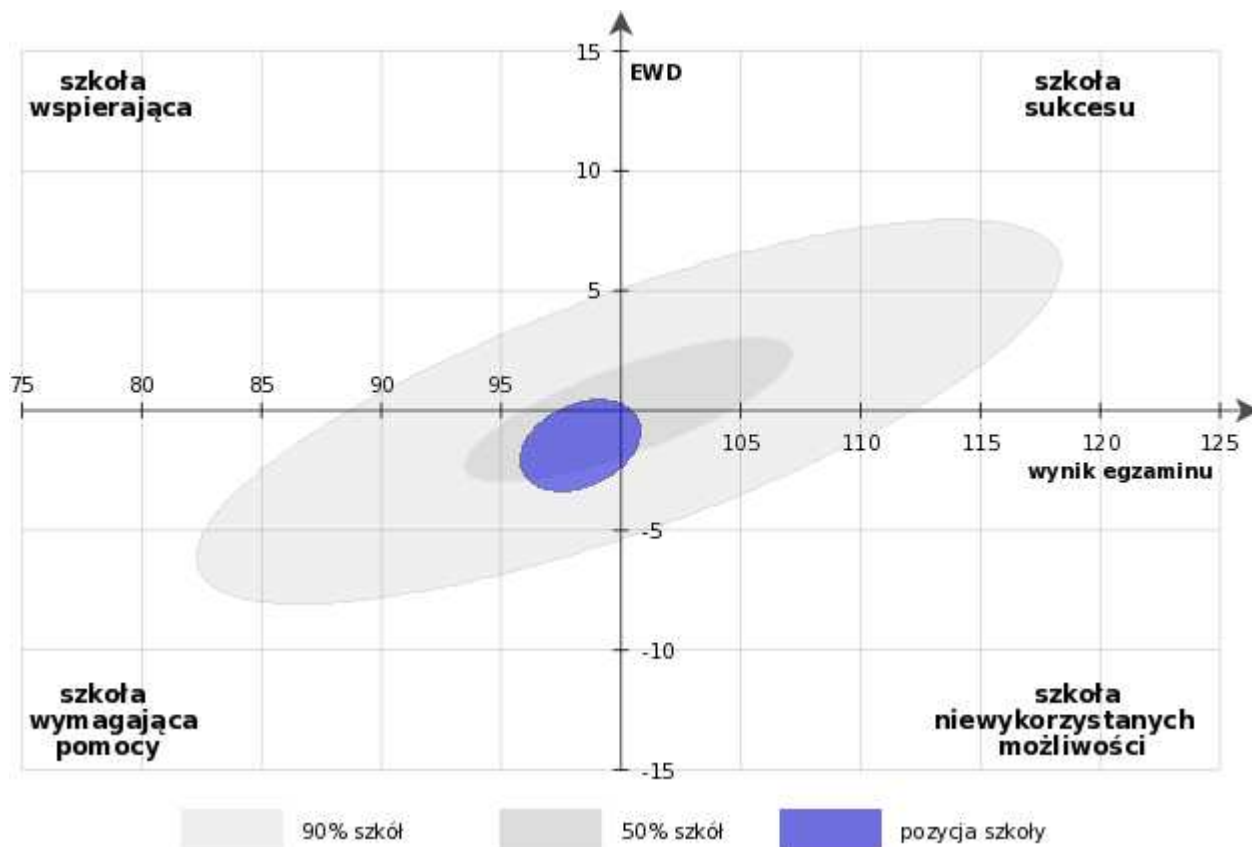
214

95% powierzchnia ufności dla łącznego oszacowania wskaźników.

Pozycja szkoły ze względu na trzyletnie wskaźniki wyniku końcowego i edukacyjnej wartości dodanej.

Wskaźniki obliczone na podstawie wyników egzaminacyjnych z lat **2006-2008**.

Wykres 9. EWD, Publiczne Gimnazjum w Prostyni – część humanistyczna



Liczba wyników egzaminacyjnych uwzględniona w analizie:

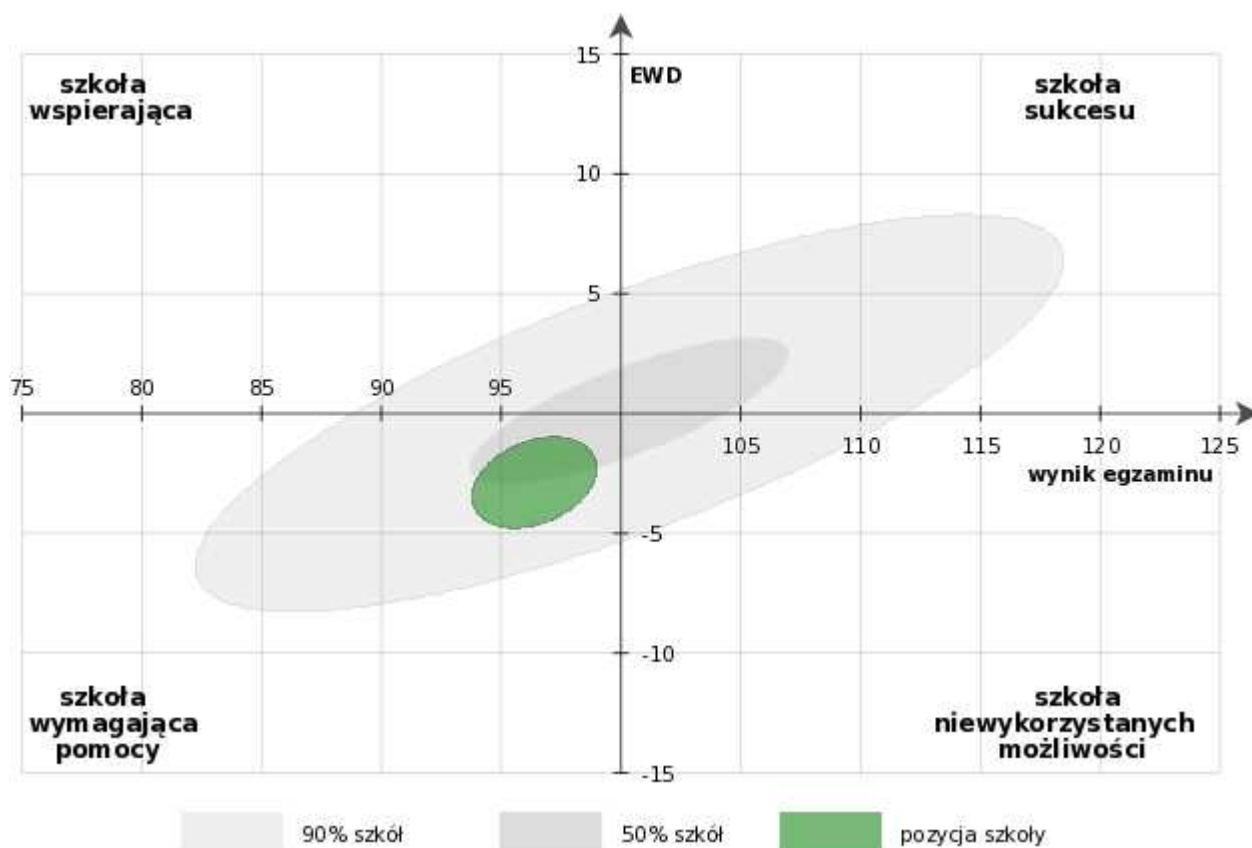
115

95% powierzchnia ufności dla łącznego oszacowania wskaźników.

Pozycja szkoły ze względu na trzyletnie wskaźniki wyniku końcowego i edukacyjnej wartości dodanej.

Wskaźniki obliczone na podstawie wyników egzaminacyjnych z lat **2006-2008**.

Wykres 10. EWD - Publiczne Gimnazjum w Prostyni – część matematyczno - przyrodnicza



Liczba wyników egzaminacyjnych uwzględniona w analizie:

115

95% powierzchnia ufności dla łącznego oszacowania wskaźników.

Pozycja szkoły ze względu na trzyletnie wskaźniki wyniku końcowego i edukacyjnej wartości dodanej.

Wskaźniki obliczone na podstawie wyników egzaminacyjnych z lat **2006-2008**.

Przedstawione wyniki pochodzą z portalu internetowego Ministerstwa Edukacji Narodowej <http://ewd.zozlak.org/>.

Z powyższych wykresów (5-10) wynika, że wszystkie trzy gimnazja to typ **szkoły neutralnej**, charakteryzującej się zarówno średnim w skali kraju poziomem wyników egzaminacyjnych jak też przeciętną efektywnością.

VI. Osiągnięcia uczniów

Rok szkolny 2008/2009 był kolejnym okresem, w którym uczniowie naszych szkół osiągnęli znaczące sukcesy w różnych dziedzinach życia szkolnego. Wielu uczniów uczestniczyło w organi-

zowanych przez Mazowieckiego Kuratora Oświaty konkursach przedmiotowych. Najważniejsze osiągnięcia przedstawia tabela 11.

Tabela 11. Osiągnięcia w konkursach przedmiotowych organizowanych przez Mazowieckiego Kuratora Oświaty

Nazwa konkursu	Osiągnięcia	
	Imię i nazwisko ucznia	Nazwa osiągnięcia
1	2	3
Publiczne Gimnazjum Nr 2 w Małkini Górnej		
Konkurs polonistyczny	Katarzyna Koźlak / naucz. Anna Brzózka Adam Jankowski, Wioleta Zawistowska / naucz. Barbara Siwek	Udział w etapie rejonowym.
Konkurs geograficzny	Kamil Koziara / naucz. Agata Rostkowska	Udział w etapie rejonowym.
Konkurs biologiczny	Adam Jankowski, Paulina Siwek, Kamila Kępa, Kamila Barszcz / naucz. Anna Brodzikowska	Udział w etapie rejonowym.
Konkurs matematyczny	Piotr Ogonowski (kl. 2b), / naucz. Małgorzata Ferenc	Udział w etapie rejonowym.

Inne ważniejsze osiągnięcia uczniów przedstawia tabela 12.*

Tabela 12. Ważniejsze osiągnięcia uczniów w różnych konkursach, przeglądach.

Nazwa konkursu	Zasięg, organizator	Osiągnięcia	
		Imię i nazwisko ucznia/ naucz.	Nazwa osiągnięcia *
1	2	3	4
Szkoła Podstawowa w Orle			
Olimpus język polski	Ogólnopolski, Centrum Edukacji Szkolnej w Warszawie	Łukasz Kręciewski / naucz. Iwona Wileńska	XIII miejsce
Konkurs plastyczno-literacki	Wojewódzki, Zespół Szkół w Izabelinie	Adrian Martenowski / naucz. Iwona Wileńska	II miejsce
Konkurs plastyczny „Zęby myj radośnie żyj”	Wojewódzki, Wojewódzka Stacja SANEPID w Ostrowi Maz.	Katarzyna Laska / naucz. Mariola Pawłowska	wyróżnienie
Konkurs plastyczny „Zęby myj radośnie żyj”	Powiatowy, Powiatowa Stacja SANEPID w Ostrowi Maz.	Katarzyna Laska /naucz. Mariola Pawłowska	I miejsce
Konkurs plastyczny „Śladami historii”	Powiatowy, Klub Garnizonowy w Komorowie	Katarzyna Laska / naucz. Mariola Pawłowska	III miejsce
„Pomóżmy zwierzętom przetrwać zimą”	Powiatowy, Koło Łowieckie MYKITA w Ostrowi Maz.	Koło ekologiczne /naucz. Dorota Wileńska	III miejsce

„Zbiórka baterii”	Powiatowy, Starostwo Powiatowe w Ostrowi Maz.	Szkoła / naucz. Dorota Wileńska	II miejsce
Szkoła Podstawowa w Glinie			
Konkurs ortograficzny	Ogólnopolski, Stowarzyszenie Nauczycie- li Polonistów SNaP w Warszawie	Sylvia Siwek, Monika Brzostek, Karolina Andruszkiewicz / naucz. Dorota Padewska	laureaci
Konkurs recytator. „Moje miej- sce urodzenia”	Powiatowy, Ostrowskie Towarzystwo Inicjatyw Kulturalno- Oświatowych OTIKO w Ostrowi Maz.	Beata Koziara / naucz. Dorota Padewska	I miejsce
Turniej wiedzy o ruchu drogowym	Powiatowy, Komenda Powiatowa Poli- cji w Ostrowi Maz.	Karolina Andruszkiewicz, Magda- lena Andrianik, Daniel Szulęcki / naucz. Ewa Banaszek	V miejsce
Szkoła Podstawowa Nr 2 w Małkini Górnej			
III Powiatowy Konkurs Pla- styczny „Krajobraz Polski - Polskie Świętowanie”	Powiatowy, Miejski Dom Kultury w Ostrowi Maz.	Magdalena Ogonowska / naucz. Hanna Rukat Ewelina Wrzosem / naucz. Barbara Fydrych Maria Rukat / naucz. Hanna Rukat	I miejsce I miejsce III miejsce
Powiatowy Festiwal „Świątecz- ne Kołędowanie”	Powiatowy, Szkoła Podstawowa w Jelonkach	Marta Kikoła /naucz. Grażyna Długoborska	II miejsce
II Powiatowy Festiwal Kołęd i Pastorałek	Powiatowy, Gimnazjum w Andrzejewie	Marta Kikoła /naucz. Grażyna Długoborska	wyróżnienie
Diecezjalny Festiwal „Święta kołędą malowane”	Diecezjalny, Miejski Dom Kultury w Łomży	Marta Kikoła /naucz. Grażyna Długoborska	wyróżnienie
XVIII Międzynarodowy Kon- kurs „Moja zabawka”	Międzynarodowy, Młodzieżowy Dom Kultury Warszawa - Ochota	Julia Kosakowska / naucz. Dorota Sławińska	wyróżnienie
Powiatowy Konkurs Recytator- ski „Kotłownia 2009”	Powiatowy, Ostrowskie Towarzystwo Inicjatyw Kulturalno- Oświatowych OTIKO w Ostrowi Maz.	Paulina Zaręba / naucz. Agata Ciołkowska	wyróżnienie
Konkurs matematyczny MAT 2009	Ogólnopolski, Łowcy talentów JERSZ Wilczyn	Kamil Długoborski /naucz. Maria Pekałowska	wyróżnienie organizatora
Powiatowy Konkurs Matema- tyczny klas I - III	Powiatowy, Szkoła Podstawowa w Nurze	Magdalena Ogonowska /naucz. Renata Zadrozna Konrad Wołosz /naucz. Renata Zadrozna	II miejsce III miejsce
Zespół Szkół Gminnych w Małkini Górnej			
Ogólnopolski Konkurs Przed- miotowy SEZAM 2008	Ogólnopolski, Szkolna Akademia Wiedzy w Warszawie	Anna Robak, Małgorzata Zysk, Katarzyna Koziara, Paulina Chlu- bicka / Opiekun Elżbieta Rostkowska	wyróżnienia

Powiatowy Konkurs Recytatorski „OCALIĆ OD ZAPOMNIECIA”	Powiatowy, Klub Garnizonowy w Komorowie	Katarzyna Koziara, Małgorzata Przewoźna / Opiekun Elżbieta Rostkowska	II miejsce wyróżnienie
Ogólnopolski Konkurs Wiedzy o Społeczeństwie „DEMOKRATUS”	Ogólnopolski, Szkoła Kreatywności w Pile	Karolina Dawidczyk / Opiekun Grzegorz Sobieszczyk	finalista
II Powiatowy Konkurs Informatyczny	Zespół Szkół Nr 1 w Ostrowi Maz.	Jastrzębski Maciej Borowy Paweł Adrian Łukasz / Opiekun Teresa Dmochowska	IV miejsce VI miejsce IX miejsce
Zespół Szkół Gminnych w Prostyni			
Ogólnopolski Turniej Bezpieczeństwa w Ruchu Drogowym	Powiatowy, Komenda Powiatowa Policji w Ostrowi Maz.	Marek Nowak Kamil Zadrożny Adrian Kucharek / Opiekun Jerzy Maliszewski	III miejsce (drużynowo)
Konkurs Informatyczny	Powiatowy, Starosta Ostrowski	Kinga Mianowicz / opiekun Elżbieta Żurawska	II miejsce
Konkurs multimedialny „Młodzież wolna od papierosa”	Powiatowy, Stacja SANEPID w Ostrowi Maz.	Maja Dmochowska, Radosław Wodniak / opiekun Elżbieta Żurawska	Wyróżnienie Wyróżnienie
„Mazowsze moja mała Ojczyzna” kategoria multimedialna	Wojewódzki, Muzeum Niepodległości w Warszawie	Magdalena Siwerska, / opiekun Elżbieta Żurawska	Wyróżnienie
Konkurs literacki	Ogólnopolski, Ministerstwo Edukacji Narodowej	Magdalena Siwerska / opiekun Elżbieta Żurawska	Posel na Sejm XV Sesji Sejmu Dzieci i Młodzieży
Publiczne Gimnazjum nr 2 w Małkini Górnej			
Mistrzostwa Polski w Grach Matematycznych i Logicznych	Ogólnopolski, Politechnika Wrocławska	Piotr Ogonowski / naucz. Małgorzata Ferenc	Udział w półfinale krajowym
Ogólnopolska Olimpiada Zdrowego Stylu Życia	Ogólnopolski, Zarząd Główny PCK w Warszawie	Angelika Paliwowa, / naucz. Anna Brodzikowska	Finalistka olimpiady
Konkurs krasomówczy	Ogólnopolski, Muzeum Niepodległości w Warszawie	Adam Jankowski / naucz. Barbara Siwek	II miejsce
Ogólnopolski konkurs Ekologiczny EKO-PLANETA	Ogólnopolski, Stowarzyszenie Upowszechniania Wiedzy i Kultury Regionalnej w Warszawie <i>przy współpracy</i> Międzywydziałowego Studium Ochrony Środowiska Szkoły Głównej Gospodarstwa Wiejskiego w Warszawie	Kategoria - Wiedza: Kamila Kępa, Marlena Kolo, Paulina Siwek, Katarzyna Koźlak, Damian Rolek, Olga Spiżewska, Arkadiusz Zalewski, Klaudia Pekaowska, Hubert Wróblewski, Anna Nadany / naucz. Anna Brodzikowska Kategoria - Praca indywidualna: Piotr Ogonowski, Aleksandra Olender, Adam Jankowski, Dominika Rakowska, Ewelina Kołucka, Patrycja Kołucka, Natalia Dawidczyk	Wyróżnienia Wyróżnienia

		/ naucz. Anna Brodzikowska	
Konkurs „Moja Mała Ojczyzna”	Wojewódzki, Muzeum Niepodległości w Warszawie	Patryk Wojciechowski / naucz. Barbara Siwek, Ryszard Jarka	II miejsce
Konkurs „Młodzież zapobiega pożarom”	Powiatowy, Komenda Powiatowej Stra- ży Pożarnej w Ostrowi Maz.	Krystian Mowel / naucz. Anna Waracka -Zyśk	IV miejsce w powiecie
Powiatowe Konfrontacje Ta- neczne	Powiatowy, Miejski Dom Kultury w Ostrowi Maz.	Grupa „Sound Squad” – 19 uczniów / naucz. Anna Waracka -Zyśk	wyróżnienie
Konkurs „Młodzież wolna od papierosa”	Powiatowy, Powiatowa Stacja SANE- PID w Ostrowi Maz.	Adam Rytel, Kamila Kempa, Paulina Siwek / naucz. Anna Brodzikowska, Ewa Perzanowska	III miejsce wyróżnienie

* w tabeli 12 zamieszczone zostały osiągnięcia uczniów uznane przez dyrektorów szkół za najlepsze w roku szkolnym 2008 / 2009

Uczniowie szkół podstawowych i gimnazjów, jak pokazuje powyższa informacja, rozwijali przy pomocy nauczycieli swoje zainteresowania w wielu dziedzinach, śmiało podejmując rywalizację w różnego rodzaju i różnej rangi konkursach.

Ważnym elementem w pracy dydaktyczno-wychowawczej szkół był również sport dzieci i młodzieży. Jak co roku uczniowie szkół podstawowych i gimnazjów uzyskiwali znaczące osiągnięcia w rywalizacji sportowej co obrazuje tabela 13.

Tabela 13. Ważniejsze osiągnięcia uczniów i szkół w sporcie*

Nazwa zawodów	Zasięg, Organizator	Osiągnięcia Uczeń / nauczyciel
Szkoła Podstawowa w Kańkowie		
Powiatowe Igrzyska Młodzie- ży Szkolnej	Powiatowy, Powiatowy Szkolny Związek Sportowy w Ostrowi Maz.	IV miejsce drużynowo - Ringo, kl. VI / Anna Dydek
Szkoła Podstawowa w Orle		
Powiatowe Igrzyska Młodzie- ży Szkolnej	Powiatowy, Powiatowy Szkolny Związek Sportowy w Ostrowi Maz.	I miejsce (chłopcy) – Czwórbój Lekkoatletyczny
		III miejsce (chłopcy) - Mini piłka halowa
		III miejsce (dziewczeta) - Mini piłka nożna
Szkoła Podstawowa w Glinie		
Powiatowe Igrzyska Młodzie- ży Szkolnej	Powiatowy, Powiatowy Szkolny Związek Sportowy w Ostrowi Maz.	IV miejsce - Tenis stołowy: Monika Brzostek, Agata Andrianik, Ewelina Borowa/ nauczyciel – Ewa Banaszek
Szkoła Podstawowa Nr 2 w Małkini Górnej		
		IV miejsce - Mini piłka nożna dziewcząt / Zofia Grzymkowska , Adam Koch

Powiatowe Igrzyska Młodzieży Szkolnej	Powiatowy, Powiatowy Szkolny Związek Sportowy w Ostrowi Maz.	I miejsce - Mini koszykówka dziewcząt / Zofia Grzymkowska
		I miejsce - Mini koszykówka chłopców / Zofia Grzymkowska
		I miejsce - Halowa piłka nożna chłopców / Zofia Grzymkowska
		I miejsce - Halowa piłka nożna dziewcząt / Zofia Grzymkowska
		I miejsce - Mini piłka ręczna dziewcząt / Zofia Grzymkowska
		IV miejsce - Mini siatkówka dziewcząt / Zofia Grzymkowska
		IV miejsce - Mini piłka siatkowa chłopców / Zofia Grzymkowska, Adam Koch
		IV miejsce - Unihockey dziewcząt / Zofia Grzymkowska
		IV miejsce- Sztafetowe biegi przełajowe dziewcząt / Zofia Grzymkowska , Ewa Zemfler , Adam Koch
		III miejsce - Czwórbój lekkoatletyczny dziewcząt / Zofia Grzymkowska
Zespół Szkół Gminnych w Małkini Górnej		
Powiatowe Zawody Lekkoatletyczne	Powiatowy, Szkolny Związek Sportowy w Ostrowi Maz.	III miejsce - biegi przełajowe Natalia Zawisza / Opiekun Małgorzata Siwek
Międzynarodowe Zawody Lekkoatletyczne dla Szkół Gimnazjalnych	Wojewódzki Ludowy Klub Sportowy w Siedlcach	I miejsce – skok w dal Małgorzata Zysk / Opiekun Anna Frydrych
Międzypowiatowe Zawody Lekkoatletyczne	Wojewódzki Ludowy Klub Sportowy w Siedlcach	I miejsce – skok w dal Małgorzata Zyśk / Opiekun Anna Frydrych
Wojewódzkie Zawody Lekkoatletyczne	Wojewódzki Ludowy Klub Sportowy w Siedlcach	III miejsce – skok w dal Małgorzata Zyśk / Opiekun Anna Frydrych
Powiatowe Zawody Lekkoatletyczne	Powiatowy Szkolny Związek Sportowy w Ostrowi Maz.	III miejsce – bieg na 1000 m Maciej Sadowski / Opiekun Anna Frydrych
Międzypowiatowe Zawody w Biegach Przełajowych	Powiatowy Grodzko Ziemiński Szkolny Związek Sportowy w Ostrołęce	V miejsce – biegi przełajowe Maciej Sadowski / Opiekun Anna Frydrych
Powiatowe Zawody Lekkoatletyczne	Powiatowy Szkolny Związek Sportowy w Ostrowi Maz.	III miejsce – skok w dal Łukasz Rutkowski / Opiekun Anna Frydrych
Powiatowe Zawody Lekkoatletyczne	Powiatowy Szkolny Związek Sportowy w Ostrowi Maz.	I miejsce – skok w dal Aleksandra Mazurek / Opiekun Anna Frydrych
Międzypowiatowe Zawody w Biegach Przełajowych	Powiatowy Grodzko Ziemiński Szkolny Związek Sportowy w Ostrołęce	III miejsce – skok w dal Aleksandra Mazurek / Opiekun Anna Frydrych
Powiatowe Zawody w ringo	Powiatowy Szkolny Związek Sportowy w Ostrowi Maz.	I miejsce drużynowo / Opiekun Anna Frydrych

Międzypowiatowe zawody w ringo	Powiatowy Grodzko Ziemiński Szkolny Związek Sportowy w Ostrołęce	V miejsce drużynowo / Opiekun Anna Frydrych
Powiatowe zawody w piłkę halową chłopców	Powiatowy Szkolny Związek Sportowy w Ostrowi Maz.	III miejsce drużynowo / Opiekun Anna Frydrych
Zespół Szkół Gminnych w Prostyni		
Powiatowy Turniej Tenisa Stołowego w ramach Igrzysk Młodzieży Szkolnej	Powiatowy Zespół Szkół w Nagoszewie	III miejsce chłopcy drużynowo / opiekun – Jerzy Maliszewski
Powiatowy Turniej Tenisa Stołowego w ramach Igrzysk Młodzieży Szkolnej	Powiatowy, Zespół Szkół w Nagoszewie	III m-ce chłopcy drużynowo, III m-ce dziewczęta drużynowo / opiekun -Jerzy Maliszewski
X Biegi Przełajowe o Puchar Starosty Ostrowskiego	Powiatowy, Starosta Ostrowski	III m-ce chłopcy drużynowo III m-ce Adrian Kucharek / opiekun Jerzy Maliszewski
Leśne Biegi Przełajowe z okazji Europejskiego Tygodnia Leśnego	Powiatowy, Nadleśnictwo Ostrów Maz.	II m-ce Hubert Sobotka III m-ce Adrian Kucharek II m-ce Magdalena Starzyńska / opiekun Jerzy Maliszewski
Amatorskie Drużynowe Mi-strzostwa Polski MTB	Ogólnopolski Stowarzyszenie Wajsssport	III m-ce Adrian Kucharek [Drużyna kolarska z Klubu Łochów]
Publiczne Gimnazjum Nr 2 w Małkini Górnej		
Eliminacje wojewódzkie XI Igrzysk Młodzieży Szkolnej w Lekkiej Atletyce	Wojewódzki, Powiatowy Szkolny Związek Sportowy w Ostrowi Maz.	II miejsce drużynowo / opiekun Agata Rostkowska
Eliminacje powiatowe XI Igrzysk Młodzieży Szkolnej w piłce ręcznej dziewcząt	Wojewódzki, Powiatowy Szkolny Związek Sportowy w Ostrowi Maz.	II miejsce drużynowo / opiekun Agata Rostkowska

* w tabeli 13 zamieszczone zostały osiągnięcia uczniów w sporcie uznane przez dyrektorów szkół za najlepsze w roku szkolnym 2008 / 2009

VII. Formy pracy wychowawczej, działalności profilaktycznej oraz bezpieczeństwo w szkole

Zgodnie z potrzebami i wymogami prawa w roku szkolnym 2008 / 2009 we wszystkich szkołach realizowano zadania przyjętych programów wychowawczych i programów profilaktyki. W ramach programów wychowawczych oprócz wyborów do samorządów klasowych, szkolnych podjęto współpracę z rodzicami, której celem było przekazywanie informacji o postępach w nauce i zachowaniu, a także zapobieganie demoralizacji wśród dzieci i udzielanie uczniom pomocy edukacyjnej i materialnej (spotkania indywidualne, wywiadówki, pedagogizacja rodziców, imprezy klasowe, szkolne).

W okresie sprawozdawczym realizowano różnego rodzaju przedsięwzięcia oparte na założeniach programu „Zero tolerancji dla przemocy w szkole” oraz programu „Bezpieczna i przyjazna szkoła” a także programu „Bezpieczna Gmina Małkinia Górna”, w następujących blokach tematycznych:

1. Promowanie zdrowego stylu życia,
2. Uczeń jako członek społeczności szkolnej, szkoły i jej miejsce w środowisku lokalnym,

3. Uczeń jako członek rodziny, miasta, kraju, tradycja i obrzędowość,
4. Wdrażanie współodpowiedzialności za stan środowiska naturalnego, wykorzystywanie wiedzy ekologicznej w praktyce (akcja „Sprzątanie świata”, konkursy ekologiczne, akcje odzyskiwania surowców wtórnych).

Realizowano programy profilaktyczne służące poprawie bezpieczeństwa w szkole, eliminowaniu przejawów agresji i nietolerancji. Wśród programów wymienić należy m.in.: „Żyj zdrowo”, „Jem kolorowo”, „Owoce i warzywa”, „Zdrowy uśmiech”, „Trzymaj formę”, „Młodość wolna od papierosa”, „Zdrowy styl życia”, „Cukierki”, „Wolność oddechu”, konkurs pt. „Dziękuję – nie palę” - których celem było propagowanie zdrowego stylu życia poprzez aktywny odpoczynek i zbilansowaną dietę. Programy „Saper”, „Uwierz w siebie” - którego celem było budowanie wysokiej samooceny uczniów, nauka o emocjach oraz sposobach nie destruktywnego radzenia sobie z nimi, a także edukacja na temat zjawisk przemocy i agresji wraz ze sposobami przeciwdziałania.

Szkoły współpracowały w realizacji programów wychowawczych i programów profilaktyki z Poradnią Psychologiczno-Pedagogiczną w Ostrowi Maz., Ośrodkiem Pomocy Społecznej w Małkini Górnej, Komendą Powiatową Policji w Ostrowi Maz. oraz Komisariatem Policji w Małkini Górnej, Urzędem Gminy Małkinia Górna, Nadleśnictwem Państwowym w Ostrowi Maz., Biblioteką Gminną, i Gminnym Ośrodkiem Kultury i Sportu, Ochotniczą Strażą Pożarną w Małkini Górnej, Gminną Komisją Rozwiązywania Problemów Alkoholowych, Powiatową Stacją Sanitarno – Epidemiologiczną w Ostrowi Maz. oraz podmiotami gospodarczymi i osobami fizycznymi.

Wśród przedsięwzięć realizowanych przez szkoły dla realizacji programów nauczania, programów wychowawczych i profilaktycznych wymienić należy uroczystości patriotyczne z okazji rocznicy uchwalenia Konstytucji 3 Maja, Wybuchu II Wojny Światowej, Święta Niepodległości 11 listopada, uroczystości poświęcone patronom szkoły.

W tradycji szkolnej utrwaliły się i były zorganizowane uroczystości z okazji świąt religijnych (Jasełka Bożonarodzeniowe, Przegląd Kolęd, Konkursy na kartę świąteczną), Dnia Babci i Dziadka, Dnia Nauczyciela, Dnia Ziemi, Dnia Książki, Dnia Dziecka, Pierwszy Dzień Wiosny, Ślubowania pierwszoklasistów.

Organizowano także konkursy wiedzy i sprawności oraz różnego rodzaju zawody sportowe. Inną jeszcze formą pracy były zimowiska i półkolonie organizowane głównie dla rodzin o niskiej zamożności i uczniów z rodzin patologicznych.

W dobie zwiększonych zagrożeń wynikających z rozwoju cywilizacyjnego szczególnie ważnym jest właściwe bezpieczeństwo uczniów w szkole. W celu eliminowania zagrożeń większe szkoły zostały wyposażone w monitoring wizyjny. Zainstalowane kamery wewnątrz jak i na zewnątrz szkół (stan wg tabeli nr 5) pozwoliły w wielu przypadkach na szybką reakcję ze strony nauczycieli i wykrycie uczniów zakłócających porządek w szkole i dewastujących mienie szkolne. System ten wzmocnił działania wychowawców klas, nauczycieli dyżurujących na przerwach między lekcjami i pozostałych pracowników, odpowiedzialnych za ład i bezpieczeństwo uczniów w budynkach szkolnych i na terenach szkolnych.

We wszystkich dostępnych dla uczniów komputerach zainstalowano programy chroniące uczniów przed dostępem do niepożądanych treści. Zatrudnieni w szkołach pedagodzy szkolni, psychologowie szkolni w ramach swoich kompetencji - oprócz zadań w zakresie ogólnej profilaktyki - szczególną opieką pedagogiczno-psychologiczną otoczyli dzieci i młodzież tzw. trudną. W ramach działań wspomagających uczniów rozpoznawano ich środowisko zamieszkania i o ile to było możliwe udzielano stosownej pomocy dydaktycznej.

W szkołach funkcjonowały gabinety pielęgniarskie, w których udzielana była doraźna pomoc w drobnych urazach, przy złym samopoczuciu itp.. Prowadzono także zajęcia w zakresie udzielania pierwszej pomocy przedmedycznej. Uczniowie mogli wykazać się zdobytą na tych zajęciach wiedzą m.in. w Gminnym Turnieju o Bezpieczeństwie w Ruchu Drogowym, który jest organizowany corocznie dla uczniów szkół podstawowych i gimnazjalnych.

VIII. Stan realizacji zadań oświatowych gminy na rzecz uczniów i szkół

W roku szkolnym 2008 / 2009 realizowano szereg zadań wynikających z ustawowych obowiązków gminy na rzecz uczniów i szkół. Najważniejszym zrealizowanym zadaniem gminy było zabezpieczenie na odpowiednim poziomie przedszkolom i szkołom prowadzonym przez gminę środków finansowych na prowadzenie działalności, w tym na wynagrodzenia pracowników i eksploatację budynków szkół i przedszkola. Szczegółowe dane dotyczące wydatków na oświatę zawarto w dziale IX dotyczącym finansowania zadań oświatowych. Pozostałe rodzaje zadań przedstawiono poniżej.

1) Dowóz uczniów do szkół

Realizując obowiązki określone w art. 17 ustawy o systemie oświaty dowożono lub refundowano rodzicom wydatki związane z dowożeniem do szkół uczniów niepełnosprawnych i zamieszkałych w znacznym oddaleniu od szkół. Tabela 14 przedstawia stan realizacji tego obowiązku w roku budżetowym 2008 oraz plan w 2009 roku.

Tabela 14. Liczba uczniów dowożonych do szkół w roku 2008 i 2009 (plan)

Wyszczególnienie		Rok 2008	Rok 2009 (plan)	
L.p.		Liczba uczniów		
1	Uczniowie niepełnosprawni	Zespół Szkół Specjalnych w Ostrowi Maz.	5	6
2		Specjalny Ośrodek Szkolno-Wychowawczy w Zuzeli	5	3
3		Zespół Szkół Gminnych Szkoła Podstawowa w Prostyni	-	1
4	Dowożeni - zamieszkujący w znacznym oddaleniu od szkoły - na terenie całej gminy Małkinia Górna		496	481
5	Razem dowożeni		506	491
6	Nakłady (w zł)		350.351	399.926

Nakłady poniesione w 2008 roku na dowóz uczniów do szkół na terenie Gminy Małkinia Górna wyniosły 350.351 zł, w tym:

1. dowóz uczniów niepełnosprawnych - 4.418 zł
2. dowóz uczniów do szkół zgodnie z umowami zawartymi w wyniku przetargu nieograniczonego:
 - a. Trasa nr 1 i nr 2 - 80.250 zł

- b. Trasa nr 3 - 148.200 zł
 3. dowóz uczniów na zawody sportowe - 19.860 zł

Pozostałe koszty tj. 97.623 zł (trasa nr 4) związane są z utrzymaniem oraz eksploatacją gminnego autobusu szkolnego i dotyczą m.in.: wynagrodzenia kierowcy, napraw i usług remontowych autobusu, opłat i ubezpieczenia oraz zakupu paliwa.

Liczba osób (uczniów) uprawnionych do nieodpłatnego dowozu na zajęcia w szkołach w roku szkolnym 2008 / 2009 i 2009 / 2010 jest zbliżona (różnica 15 uczniów).

Z uwagi na znaczne oddalenie od szkoły miejsca zamieszkania w roku szkolnym dowożono uczniów na czterech trasach wskazanych w tabeli 15.

Tabela 15. Liczba uczniów dowożonych do szkół na poszczególnych trasach

L.p.	Trasa dowozu	Liczba dowożonych uczniów	
		Rok szkolny 2008 / 2009	Rok szkolny 2009 / 2010
1	Nr 1 – do Zespołu Szkół Gminnych w Małkini Górnej	122	92
2	Nr 2 – do Publicznego Gimnazjum Nr 2 i Szkoły Podstawowej Nr 2 w Małkini Górnej	86	84
3	Nr 3 – do Zespołu Szkół Gminnych w Prostyni *	187	176
4	Nr 4 – do Szkoły Podstawowej w Orle oraz do Zespołu Szkół Gminnych w Małkini Górnej (autobus gminny)	101	110
razem		496	481

* W ogólnej liczbie dowożonych dzieci na trasie nr 3 są uczniowie z miejscowości Morzyczyn Włociański i Morzyczyn Włóki (gmina Sadowne) dojeżdżający od 2008 roku do Szkoły Podstawowej w Kietczewie. W roku szkolnym 2008 / 2009 dojeżdżało 22 uczniów, a obecnie dojeżdża 31 uczniów.

Trasy Nr 1, 2 i 3 obsługiwane są przez przewoźników wyłonionych w postępowaniu przetargowym, natomiast na trasie nr 4 uczniowie dowożeni są autobusem gminnym. Kierowca autobusu gminnego zatrudniony jest w Zespole Obsługi Szkół i Placówek Oświatowych.

Uczniowie niepełnosprawni dowożeni byli w szczególności do Zespołu Szkół Specjalnych w Ostrowi Maz. przy ul. Podstoczysko 24A oraz Specjalnego Ośrodka Szkolno - Wychowawczego w Zuzeli.

2) Pomoc materialna dla uczniów o charakterze socjalnym: stypendia i zasiłki szkolne

Zgodnie z dyspozycją art. 90b i art. 90m ustawy o systemie oświaty wspomagano uczniów w formie stypendiów szkolnych i zasiłków szkolnych. Z tej formy wsparcia korzystali uczniowie szkół podstawowych, gimnazjów ale także szkół ponadgimnazjalnych, którzy zamieszkują w gminie Małkinia Górna. Kryterium dochodowe uprawniające do uzyskania pomocy określone było w kwocie 351 zł na członka rodziny.

Pomoc materialna dla uczniów udzielana jest na podstawie przepisów rozdziału 8a (art. 90b - 90u) ustawy o systemie oświaty z dnia 7 września 1991 r. (Dz. U. z 2004 r. Nr 256, poz. 2572, ze zm.). Kryterium dochodowe uprawniające do uzyskania pomocy materialnej wynosi 351 zł netto na osobę w rodzinie. Szczegółowe dane dotyczące liczby wypłaconych stypendiów w roku szkolnym 2008 / 2009 zawarte są w tabeli 16.

Tabela 16. Pomoc materialna dla uczniów o charakterze socjalnym (stypendia i zasiłki szkolne)

Lp.	Wyszczególnienie		Stypendium szkolne	Zasiłek szkolny
			2008/2009	2008/2009
1.	Liczba wniosków		287	7
2.	Liczba wniosków pozytywnie załatwionych - ogółem		260	7
	w tym odnoszących się do uczniów:	szkół podstawowych	137	3
		gimnazjów	76	2
		szkół ponadgimnazjalnych	46	1
innych (Kolegia Nauczycielskie)		1	1	

W roku szkolnym 2007 / 2008 przyznano pomoc dla 305 uczniów; w roku szkolnym 2009 / 2010 planuje się wypłacić 259 stypendiów (porównywalna liczba jak w okresie sprawozdawczym). Wypłata stypendiów polegała na refundacji rodzicom (lub pełnoletnim uczniom) wcześniej zakupionych pomocy dydaktycznych dla uczniów. Ogółem w roku 2008 w ramach pomocy dla uczniów w formie stypendiów wypłacono 123.412,73 zł a w roku 2009 planowana jest wypłata kwoty 88.992,22 zł.

Tabela 17. Pomoc materialna dla uczniów - nakłady finansowe i źródła finansowania

Źródło finansowania	Wydatki (zł)	
	Rok 2008	Rok 2009 (plan)
Środki własne gminy	1.964,73	4.898,22
Dotacja z budżetu Wojewody Mazowieckiego	121.448,00	84.094,00
Ogółem	123.412,73	88.992,22

Program stypendialny realizowany był ze środków finansowych pozyskanych od Wojewody Mazowieckiego oraz częściowo ze środków własnych gminy. Wielkość nakładów poniesionych w latach 2008 oraz planowane w 2009 przedstawiono w tabeli 17. Z tabeli wynika, że wysokość dotacji zmniejszyła się w b.r. o 30% w porównaniu z poprzednim rokiem budżetowym co wymusiło większe zaangażowanie środków własnych gminy.

3) Rządowy program pomocy uczniom „Wyprawka szkolna”

Rządowy program pod nazwą „Wyprawka szkolna” polega na refundacji za zakupione podręczniki dla dzieci rozpoczynających roczne przygotowanie przedszkolne lub naukę w klasach I, II i III szkoły podstawowej⁷.

Na realizację zadania pozyskano środki finansowe od Wojewody Mazowieckiego w ogólnej kwocie 17.470 zł. Cała pula została rozdysponowana na pokrycie kosztów 135 wyprawek.

W tabeli 18 przedstawione są szczegółowe dane dotyczące liczby przyznanych wyprawek w roku szkolnym 2008 / 2009.

Tabela 18. Program rządowy „Wyprawka szkolna”

Wyprawka szkolna	Uczniowie szkół podstawowych				Ogółem
	Klasa „0”	Klasa I	Klasa II	Klasa III	
Liczba uczniów uprawnionych	36	33	28	38	135
Wartość 1 świadczenia (zł)	70	130	150	170	-
Poniesiony koszt ogółem (zł)	2.520	4.290	4.200	6.460,00	17.470

Zgodnie z założeniami w/w rozporządzenia wyprawki trafiły do uczniów pochodzących z rodzin, w których dochód na 1 osobę nie przekraczał kwoty 351 zł netto.

4) Program „Uczeń na wsi – pomoc w zdobyciu wykształcenia przez osoby niepełnosprawne zamieszkujące gminy wiejskie oraz gminy miejsko-wiejskie”

Program „Uczeń na wsi” realizowany jest ze środków Państwowego Funduszu Rehabilitacji Osób Niepełnosprawnych. Czas trwania programu - od dnia 1 września 2007 roku do 30 czerwca 2010 roku. Uczestnikami programu są uczniowie niepełnosprawni pochodzący z ubogich rodzin, o niskim dochodzie przypadającym na osobę (1.123,20 zł brutto). W roku szkolnym 2008 / 2009 na obsługę programu gmina pozyskała z PFRON kwotę 14.515,48 złotych.

W wyniku przystąpienia do tego programu nastąpiła poprawa warunków kształcenia poprzez poszerzenie bazy dydaktycznej dla uczniów (podręczniki, słowniki, przybory szkolne, dostęp do internetu). Zakup biurek, krzesłek do biurek, lampek na biurko umożliwiło stworzenie indywidualnych miejsc do prowadzenia procesu edukacji uczniów niepełnosprawnych na poziomie porównywalnym do szkolnictwa ogólnodostępnego oraz poprawę warunków bytowych w pomieszczeniu mieszkalnym. W tabeli 19 przedstawiono liczbę zrealizowanych stypendiów w podziale na rodzaj szkół.

Tabela 19. Liczba stypendiów przyznanych w ramach Programu PFRON „Uczeń na wsi”

⁷ Rozporządzenie Rady Ministrów z dnia 5 sierpnia 2008 r. w sprawie szczegółowych warunków udzielania pomocy finansowej dzieciom i uczniom na zakup podręczników (Dz. U. Nr 147, poz. 931).

Program „Uczeń na wsi” rok szkolny 2008/2009	Szkoły podstawowe	Gimnazja	Szkoły ponadgimnazjalne	Razem
Liczba wniosków pozytywnie załatwionych	8	2	6	16
Liczba osób, które skorzystały z programu	8	1	6	15
Nakłady finansowe	6.394,57	800,00	7.320,91	14.515,48

W poprzednim roku szkolnym - 2007 / 2008 - gmina pozyskała z PFRON 16.779,56 zł na obsługę powyższego programu. Pomocą objęto ogółem 12 osób.

5) Dofinansowanie młodocianych

Na podstawie art. 70b ust. 1 ustawy z dnia 7 września 1991 roku o systemie oświaty⁸ pracodawcom, którzy zawarli z młodocianymi pracownikami umowę o pracę w celu przygotowania zawodowego, przysługuje dofinansowanie kosztów kształcenia. Zgodnie z art 70b ust. 6 w/w ustawy dofinansowanie przyznaje wójt (*burmistrz, prezydent miasta*) właściwy ze względu na miejsce zamieszkania młodocianego pracownika w drodze decyzji administracyjnej. Szczegóły dotyczące tego zadania przedstawia tabela 20.

Tabela 20. Dofinansowanie kosztów kształcenia młodocianych pracowników

Liczba pracodawców, którzy otrzymali dofinansowanie	Liczba młodocianych, którzy ukończyli naukę zawodu:		Liczba decyzji odmawiających przyznania dofinansowania	Kwota, jaką w 2008 r. wypłacono pracodawcom w ramach dofinansowania	Kwota dotacji pozyskanej w 2008 r. od Wojewody Mazowieckiego	
	ogółem	w tym w cyklu kształcenia ⁹ :				
		24 mies.				36 mies.
1	1		1	-	3.142,52	3.142,52

Na realizację zadania pozyskano dotację od Wojewody Mazowieckiego w kwocie 3.142,52 zł, która w 100% pokryła poniesione wydatki z tytułu ukończenia nauki zawodu przez 1 młodocianego w zawodzie fryzjer – czeladnik.

6) Kontrola spełniania obowiązku nauki przez młodzież w wieku 16-18 lat

Kolejnym zadaniem realizowanym w roku szkolnym 2008 / 2009 była kontrola spełniania obowiązku nauki przez młodzież w wieku 16-18 lat. Powyższe wynika z zapisu art. 19 ust. 1 ustawy o systemie oświaty. W tabeli 21 przedstawiono szczegóły dotyczące w/w zadania.

W obszarze prowadzenia przez gminę ewidencji spełniania obowiązku nauki odbywa się współpraca pomiędzy dyrektorami szkół ponadgimnazjalnych, rodzicami i organami gminnymi.

⁸ Ustawa o systemie oświaty, Dz. U z 2004 r. nr 256 poz. 2572, ze zm.

⁹ podział cyklu kształcenia na 24 i 36 miesięczny wprowadzony ze względu na specyfikę poszczególnych zawodów i określony w rozporządzeniu Ministra Edukacji Narodowej i Sportu z dnia 8 maja 2004r. w sprawie klasyfikacji zawodów szkolnictwa zawodowego i uwzględnia on specyfikę zawodów.

Na podstawie zebranych informacji (oświadczeń dalszych członków rodziny, znajomych czy organów) istnieje tylko domniemanie o podjęciu nauki w nowym miejscu zamieszkania przez 23 uczniów (faktycznie – nie ma kontaktu z rodzicami, brak informacji o miejscu zamieszkania, brak potwierdzenia ze szkoły).

Na podstawie przekazanych informacji przez dyrektorów szkół ponadgimnazjalnych wystosowano 4 upomnienia do rodziców w celu przymuszenia do właściwego spełniania obowiązku nauki.

Tabela 21. Kontrola obowiązku nauki

L.p.	Wyszczególnienie	Liczba uczniów
1	Uczniowie zobowiązani do spełniania obowiązku nauki (roczniki 1991-1993)	481
2	Liczba uczniów spełniających obowiązek nauki – ogółem w tym: 1. spełniających obowiązek szkolny w gimnazjach, 2. spełniających obowiązek szkolny w szkołach ponadgimnazjalnych	481 160 321
3	Liczba wszczętych postępowań administracyjnych dla ustalenia miejsca spełniania obowiązku nauki	-
4	Liczba wszczętych postępowań administracyjnych z wniosków szkół dla przymuszenia do właściwego spełniania obowiązku szkolnego lub obowiązku nauki	4
5	Liczba postępowań egzekucyjnych (nałożonych grzywien) w celu przymuszenia rodziców do spełniania obowiązków dla spełniania obowiązku szkolnego lub nauki przez uczniów.	-
6	Liczba młodzieży zameldowanej, lecz niezamieszkałej na terenie gminy, co do której brak informacji o spełnianiu bądź nie spełnianiu obowiązku nauki	23

7) Zadania inne

W roku szkolnym 2008 / 2009 realizowano również szereg działań o charakterze analitycznym, planistycznym w związku z reformą oświaty oraz prowadzono działalność normotwórczą w trybie i formach przewidzianych w ustawie.

W szczególności wypracowano nowe zasady wynagradzania nauczycieli dla przyjęcia uchwały Nr 149 / XXVI / 2009 Rady Gminy Małkinia Górna z dnia 25 lutego 2009 r. w sprawie regulaminu określającego wysokość i szczegółowe warunki przyznawania dodatku za wystugę lat, dodatku motywacyjnego, dodatku funkcyjnego, dodatku za warunki pracy oraz szczegółowy sposób obliczania i wypłacania wynagrodzenia za godziny nadwymiarowe i godziny doraźnych zastępstw, a także nagród i dodatku mieszkaniowego dla nauczycieli zatrudnionych w oświatowych jednostkach organizacyjnych prowadzonych przez Gminę Małkinia Górna.

Ponadto przygotowano regulacje w zakresie pomocy zdrowotnej dla nauczycieli, co dało podstawę do podjęcia przez Radę Gminy Małkinia Górna uchwały Nr 148 / XXVI / 2009 z dnia 25 lutego 2009 r. w sprawie określenia rodzajów świadczeń przyznawanych w ramach pomocy zdrowotnej dla nauczycieli oraz warunków i sposobu ich przyznawania.

W ramach wewnętrznego kierownictwa oprócz różnego rodzaju decyzji organizacyjno - kadrowych wydano 13 zarządzeń odnoszących się do sfery oświaty oraz przeprowadzono:

- 2 konkursy na stanowisko dyrektora szkoły – w Zespole Szkół Gminnych w Małkini Górnej i Zespole Szkół Gminnych w Prostyni,

- 1 postępowanie w sprawie awansu zawodowego na stopień nauczyciela mianowanego (nauczyciel Szkoły Podstawowej w Glinie)
- 3 postępowania w trybie przetargu nieograniczonego:
 - a. na zakup autobusu gminnego do dowozu uczniów do szkół,
 - b. na zakup oleju opałowego i gazu do kotłowni szkolnych na rok 2009,
 - c. na dowóz uczniów do szkół w roku 2009,
- inwentaryzację zdawczo-odbiorczą w szkołach:
 - a. w Zespole Szkół Gminnych w Małkini Górnej,
 - b. w Zespole Szkół Gminnych w Prostyni
 - c. w Szkole Podstawowej w Kańkowie,

IX. Finansowanie zadań oświatowych

Wydatki na oświatę w roku budżetowym 2008 stanowiły **49,5%** w ogólnych wydatkach budżetu gminy Małkinia Górna (*bez wydatków inwestycyjnych*). W planie roku 2009 wskaźnik ten jest nieco niższy i wynosi 47,6%. Szczegółowe rozliczenie poniesionych wydatków stanowi (*stanowić będzie*) treść sprawozdania z wykonania budżetu gminy za rok budżetowy 2008 (2009).

W roku budżetowym 2008 na wydatki bieżące oświaty gminnej przeznaczono ogólnie kwotę **11.160.115** złotych, w tej kwocie 8.437.134 zł (75,6%) przeznaczone były na płace, w tym 25.909,80 zł wyniosło wynagrodzenie 2 nauczycielek przebywających na urloпах dla poratowania zdrowia. Pozostałe wydatki to świadczenia socjalne (dodatek wiejski, mieszkaniowy, wypłaty z zakładowego funduszu świadczeń socjalnych), wydatki pozapłacowe takie jak opał, materiały biurowe, pomoce dydaktyczne, opłaty za wodę, energię elektryczną, wywóz śmieci, remonty.

Środki otrzymane z budżetu państwa to subwencja oświatowa 7.848.113 zł oraz dotacje w ogólnej kwocie 178.743 zł. Łącznie jest to kwota 8.026.856 zł – co stanowi **71,2%** ogólnych wydatków. Pozostałe koszty pochodziły ze środków własnych gminy. Z powyższego wynika, że wartość otrzymanej subwencji i dotacji nie zabezpieczają nawet podstawowych wydatków, jakimi są wynagrodzenia pracowników.

W roku 2009 planowane są wydatki ogólne na oświatę na poziomie **12.490.611** zł (wzrost o 11,9%). Płace będą stanowiły kwotę 9.470.518 zł (75,8% kosztów ogólnych).

Subwencja oświatowa przyznana gminie w roku 2009 wynosi 8.400.973 zł, natomiast dotacje 128.723 zł (*na dzień 10 października 2009*), łącznie 8.529.696 zł, co wystarczy na pokrycie **68,3%** wydatków ogólnych w oświacie.

W tabeli 22 pokazane są wydatki oświatowe w roku 2008 oraz planowane w 2009 w poszczególnych działach.

Tabela 22. Wielkość wydatków ogólnych w oświacie według działów w roku 2008 i 2009 (plan)

L.p.	Wyszczególnienie	Wydatki 2008		Wydatki 2009 (plan)	
		Kwota zł	Udział % w wyd. og.	Kwota zł	Udział % w wyd. og.
1	2	3	3	3	6
1	Szkoły podstawowe i gimnazja	9.407.071	84,3	10.567.660	84,6
2	przedszkole	809.936	7,3	950.835	7,6
3	Dowóz uczniów	350.351	3,1	399.926	3,2
4	Zespół Obsługi Szkół i Placówek Oświatowych	443.638	3,9	434.312	3,5
5	Pomoc materialna dla uczniów	142.283	1,3	80.380	0,6
6	Doskonalenie nauczycieli	3.593	0,03	52.563	0,4
7	Pozostała działalność (dofinansowanie nauki zawodu przez młodocianych)	3.143	0,03	4.939	0,04
Ogółem wydatki		11.160.115	100	12.490.611	100

1) Koszty ogólne przypadające na 1 ucznia (wychowanka) w roku 2008 oraz 2009 (plan)

Na podstawie kosztów ogólnych w poszczególnych placówkach oświatowych można wyliczyć koszt przypadający na 1 ucznia w gminie. I tak do analizy użyto średnioroczną liczbę uczniów wraz z wychowankami w oddziałach przedszkolnych w szkołach podstawowych oraz średnioroczną liczbę wychowanków w przypadku Przedszkola Samorządowego.

W roku 2008 średnioroczna liczba uczniów w gminie Małkinia Górna wyniosła 1.500, natomiast wydatki stanowiły kwotę 10.217.007 zł. Ogólny koszt utrzymania 1 ucznia (wychowanka) wyniósł **6.811,34 zł**. Część oświatowa subwencji ogólnej, jaką gmina otrzymała, wynosi w przeliczeniu na 1 ucznia 5.232,08 zł.

W roku 2009 roku średnioroczna liczba uczniów jest niższa i wynosi 1.495,4 - wydatki planowane są na ogólną wartość 11.518. 495 zł. Koszt przypadający na 1 ucznia zwiększył się o ok. 13% do wartości **7.702,61 zł**. Część oświatowa subwencji ogólnej, jaką gmina otrzymała, wynosi w przeliczeniu na 1 ucznia 5.617,88 zł.

W tabeli 23 przedstawione są zarówno średnie liczby uczniów w poszczególnych szkołach jak i wielkość nakładów na wydatki bieżące ogólne (bez inwestycji). W wydatkach uwzględnione są środki na żywienie dzieci w stołówkach w szkołach i przedszkolu.

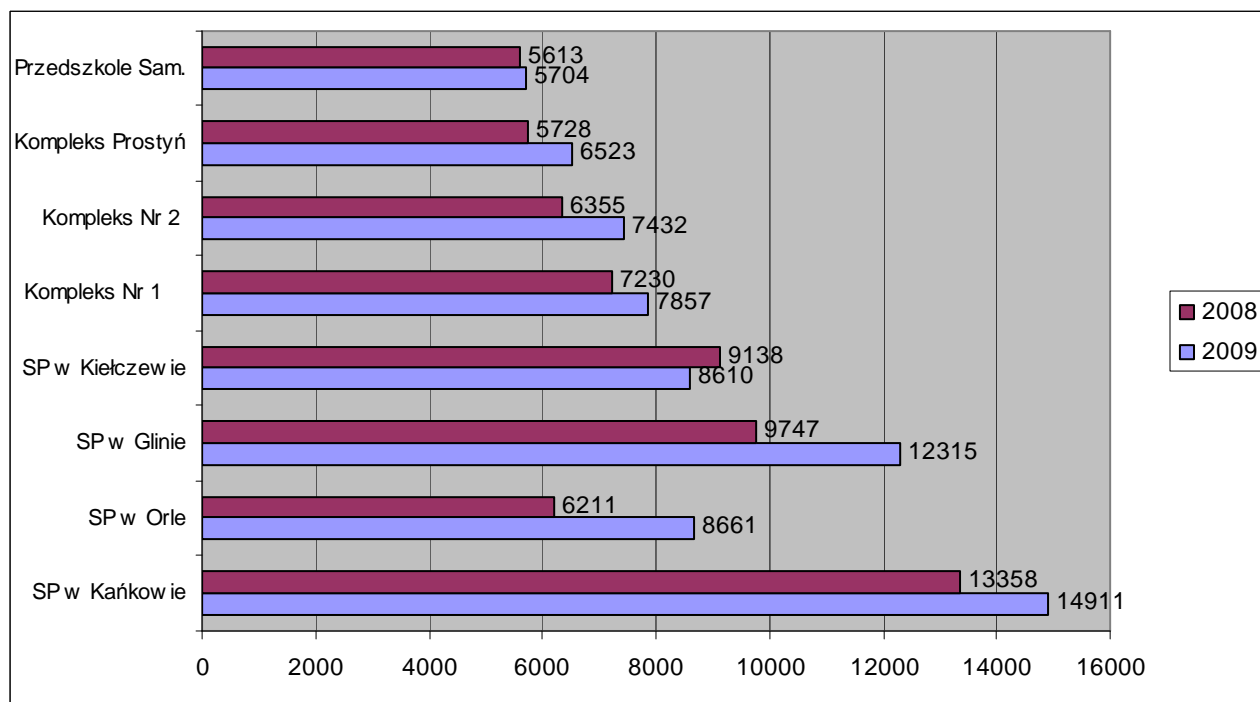
Tabela 23. Wysokość wydatków bieżących i średnioroczna liczba uczniów w szkołach

Szkoła	Średnioroczna liczba uczniów *		Bieżące koszty utrzymania szkół (zł)	
	2008	2009	2008	2009 (plan)
1	2	3	4	5
SP w Kańkowie	40,7	39,7	543 668	591 980
SP w Orle	94,3	84,0	585 714	727 508
SP w Glinie	66,3	61,3	646 198	754 880
SP w Kielczewie	73,7	86,7	673 455	746 469
Kompleks Nr 1 w Małkini Górnej ul. Ostrowska 58	297,0	297,0	2 147 226	2 333 521
Kompleks Nr 2 w Małkini Górnej ul. Leśna 15	513,0	501,7	3 260 189	3 728 465
Kompleks w Prostyni	270,7	258,3	1 550 622	1 684 837
Przedszkole Samorządowe	144,3	166,7	809 936	950 835
Razem	1 500,0	1 495,4	10 217 007	11 518 495

* Średnioroczną liczbę uczniów kol. 2 i 3 wyliczono na podstawie liczby uczniów i wychowanków oddziałów przedszkolnych według stanu na dzień 30 września w latach 2007, 2008 i 2009.

Na wykresie 11 przedstawiony jest koszt przypadający na 1 ucznia (wychowanka) w poszczególnych placówkach w roku 2008 i 2009 (plan).

Wykres 11. Koszt przypadający na 1 ucznia w placówkach w latach 2008 i 2009 (plan)



Z wykresu powyższego wynika, że w roku 2008 cztery placówki: Szkoła Podstawowa w Orle (6.211 zł), Przedszkole Samorządowe (5.613), oraz kompleks Nr 2 (6.355 zł) i Kompleks w Prostyni (5.728 zł) zanotowały koszt przypadający na 1 ucznia niższy od średniego kosztu w minie (6.811,34). Pozostałe placówki przekroczyły koszt średni – a najwyższy był w Szkole Podstawowej w Kańkowie (13.358 zł) a także w Szkole Podstawowej w Glinie (9.747 zł) i Szkole Podstawowej w Kiełczewie 9.138 zł).

W roku 2009 sytuacja jest podobna, do grona szkół, w których wskaźnik przekracza wartość średnią gminną, doszła Szkoła Podstawowa w Orle.

2) Wydatki na remonty bieżące

W roku 2008 wykonano remonty w szkołach na ogólną wartość **84.537** zł, z czego największymi zadaniami były:

- remont instalacji wodnej, naprawa wężła ciepłowniczego, naprawa drzwi wejściowych do hali sportowej w Szkole Podstawowej Nr 2 (17.592 zł),
- malowanie pomieszczeń sal lekcyjnych i korytarza w Zespole Szkół Gminnych w Prostyni (13.759 zł),
- remont sal lekcyjnych i korytarza w Szkole Podstawowej w Glinie (12.620 zł),
- odnowienie wszystkich pomieszczeń szkoły, naprawa ogrodzenia i konserwacja kotłowni w Szkole Podstawowej w Kańkowie (12.497 zł),
- naprawa świetlika zewnętrznego w Publicznym Gimnazjum Nr 2 w Małkini Górnej (10.347 zł),
- remont szatni i korytarza dolnego w Przedszkolu Samorządowym w Małkini Górnej (10.352 zł).

W pozostałych szkołach przeprowadzone zostały drobne naprawy i remonty, konserwacje pieców olejowych w kotłowniach itp..

W roku 2009 zaplanowano wykonanie prac remontowych na ogólną wartość **119.985** zł. Na dzień 31 sierpnia b.r. wykonane zostały zadania na ogólną kwotę 37.598,37 zł, m. in.:

- naprawa instalacji c.o. w Przedszkolu Samorządowym (8.149,78 zł),
- remont podłóg w klasach lekcyjnych w Zespole Szkół Gminnych w Prostyni (20.945,59 zł),
- remont pieca olejowego w Szkole Podstawowej Nr 2 w Małkini Górnej (3.534 zł),
- inne drobne naprawy i remonty.

2) Nakłady inwestycyjne

Nakłady na inwestycje w oświacie, w roku 2008 wyniosły **209.035** zł. Największym wydatkiem było zaangażowanie 204.585 zł w budowę sali gimnastycznej przy Zespole Szkół Gminnych w Prostyni. W 2009 roku plany inwestycyjne w oświacie zamykają się kwotą **4.936.518** zł, z czego największy wydatek to kontynuacja zadania w Prostyni. Oprócz tego zaplanowane są inne zadania. Na dzień 31 sierpnia 2009 roku zrealizowane zostały zadania na ogólną wartość 1.640.907 zł, a są to m.in. :

- budowa sali gimnastycznej przy Zespole Szkół Gminnych w Prostyni (1.180.987 zł),
- wymiana posadzek podłogowych oraz zakup pomnika w Szkole Podstawowej w Kiełczewie (34.938 zł),

- usuwanie wad technologicznych budynku Szkoły Podstawowej Nr 2 w Małkini Górnej oraz budowa boiska szkolnego (129.622 zł),
- zakup rozdrabniacza odpadków – wyposażenie kuchni przy Przedszkolu Samorządowym w Małkini Górnej (5.000 zł),
- zakup gminnego autobusu do dowozu uczniów (290.360 zł).

Opracowała:

mgr inż. Danuta Włodarczyk

Dyrektor Zespołu Obsługi Szkół i Placówek Oświatowych
w Małkini Górnej, ul. Nurska 144;

tel.: (29) 64 48 796 (7) tel./fax: (29) 64 48 795

e-mail: zoszipo@malkiniagorna.pl

Małkinia Górna, 21 października 2009 r.

Spis tabel

strona

Tabela 1. Stan organizacji szkół podstawowych i gimnazjów w roku szkolnym 2008 / 2009 ..	4
Tabela 2. Stan organizacji Przedszkola Samorządowego w roku szkolnym 2008 / 2009	5
Tabela 3. Stan bazy lokalowej oświaty w roku szkolnym 2008 / 2009	6
Tabela 4. Urządzenia rekreacyjno – sportowe	7
Tabela 5. Stan wyposażenia w urządzenia specjalistyczne i zbiorów bibliotecznych	9
Tabela 6. Zatrudnienie w szkołach i przedszkolu w roku szkolnym 2008 / 2009	10
Tabela 7. Nakłady na doskonalenie zawodowe nauczycieli w latach 2008 i 2009	11
Tabela 8. Nauczyciele uczący (doskonalący się) poprzez naukę na uczelniach wyższych	11
Tabela 9. Poziom wykształcenia nauczycieli w przedszkolu (P), szkołach podstawowych (SP) i publicznych gimnazjach (PG) w 2009 r.	12
Tabela 10. Liczba etatów nauczycieli wg stopni awansu zawodowego w 2009 r.	12
Tabela 11. Osiągnięcia w konkursach przedmiotowych organizowanych przez Mazowieckiego Kuratora Oświaty	23
Tabela 12. Ważniejsze osiągnięcia uczniów w różnych konkursach, przeglądach.	23
Tabela 13. Ważniejsze osiągnięcia uczniów i szkół w sporcie	26
Tabela 14. Liczba uczniów dowożonych do szkół w roku 2008 i 2009 (plan)	30
Tabela 15. Liczba uczniów dowożonych do szkół na poszczególnych trasach	31
Tabela 16. Pomoc materialna dla uczniów o charakterze socjalnym (stypendia i zasiłki szkolne)	32
Tabela 17. Pomoc materialna dla uczniów - nakłady finansowe i źródła finansowania	32
Tabela 18. Program rządowy „Wyprawka szkolna”	33
Tabela 19. Liczba stypendiów przyznanych w ramach Programu PFRON „Uczeń na wsi”	34
Tabela Nr 20. Dofinansowanie kosztów kształcenia młodocianych pracowników	34
Tabela 21. Kontrola obowiązku nauki	35
Tabela 22. Wielkość wydatków ogólnych w oświacie według działów w roku 2008 i 2009 (plan)	37
Tabela 23. Wysokość wydatków bieżących i średnioroczna liczba uczniów w szkołach	39

Spis wykresów

strona

Wykres 1. Wyniki ogólne ze sprawdzianu umiejętności w klasach VI szkół podstawowych w roku szkolnym 2008 / 2009	13
Wykres 2. Wyniki ze sprawdzian wg poszczególnych umiejętności w roku szkolnym 2008 / 2009	14
Wykres 3. Wyniki ogólne z egzaminu gimnazjalnego w roku szkolnym 2008 / 2009.....	15
Wykres 4. Wyniki z egzaminu gimnazjalnego w roku szkolnym 2008 / 2009 wg poszczególnych umiejętności.....	16
Wykres 5. EWD, Publiczne Gimnazjum Nr 1 w Małkini Górnej – część humanistyczna	17
Wykres 6. EWD, Publiczne Gimnazjum Nr 1 w Małkini Górnej – część matematyczno – przyrodnicza	18
Wykres 7. EWD, Publiczne Gimnazjum Nr 2 w Małkini Górnej – część humanistyczna	19
Wykres 8. EWD, Publiczne Gimnazjum Nr 2 w Małkini Górnej – część matematyczno – przyrodnicza	20
Wykres 9. EWD, Publiczne Gimnazjum w Prostyni – część humanistyczna.....	21
Wykres 10. EWD, Publiczne Gimnazjum w Prostyni – część matematyczno – przyrodnicza.....	22
Wykres 11. Koszt przypadający na 1 ucznia w placówkach w latach 2008 i 2009 (plan)	39